

2/12/2013



MEMORIA  
SOCIAL  
2013

EL SEGURO Y SUS TRABAJADORES

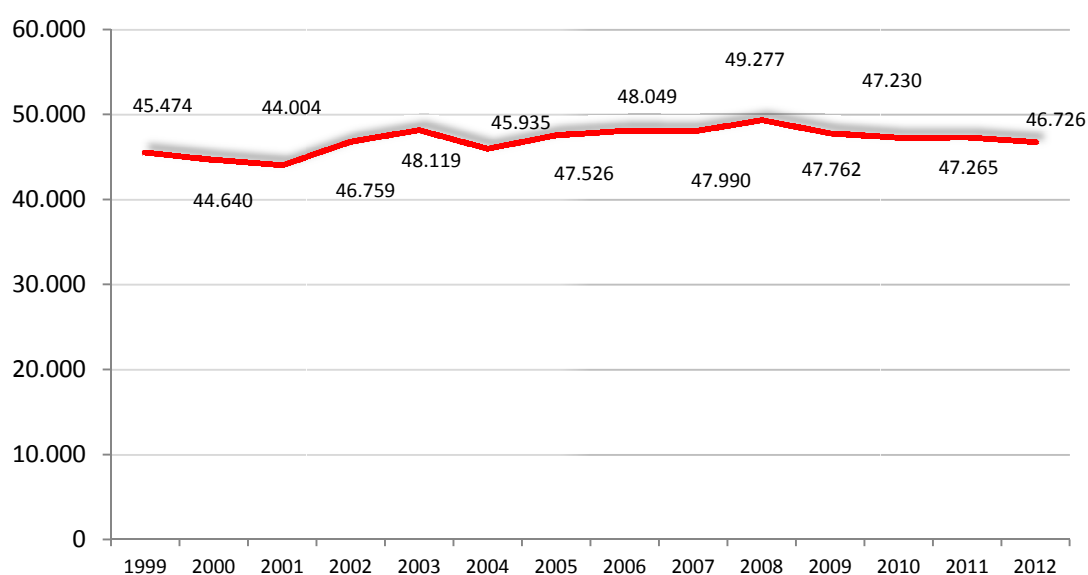
Avance de la Memoria Social 2013

# EL EMPLEO ASEGURADOR Y SU COMPOSICIÓN

## El empleo en el sector asegurador

Los datos publicados por la Dirección General de Seguros y Fondos de Pensione correspondientes al año 2012 señalan que el empleo directo en entidades aseguradoras en dicho ejercicio se situó en 46.726 personas, lo que supone un muy leve descenso, del 1,14%, sobre el año anterior.

Tabla/Gráfico 1: Evolución del empleo directo en el sector asegurador.

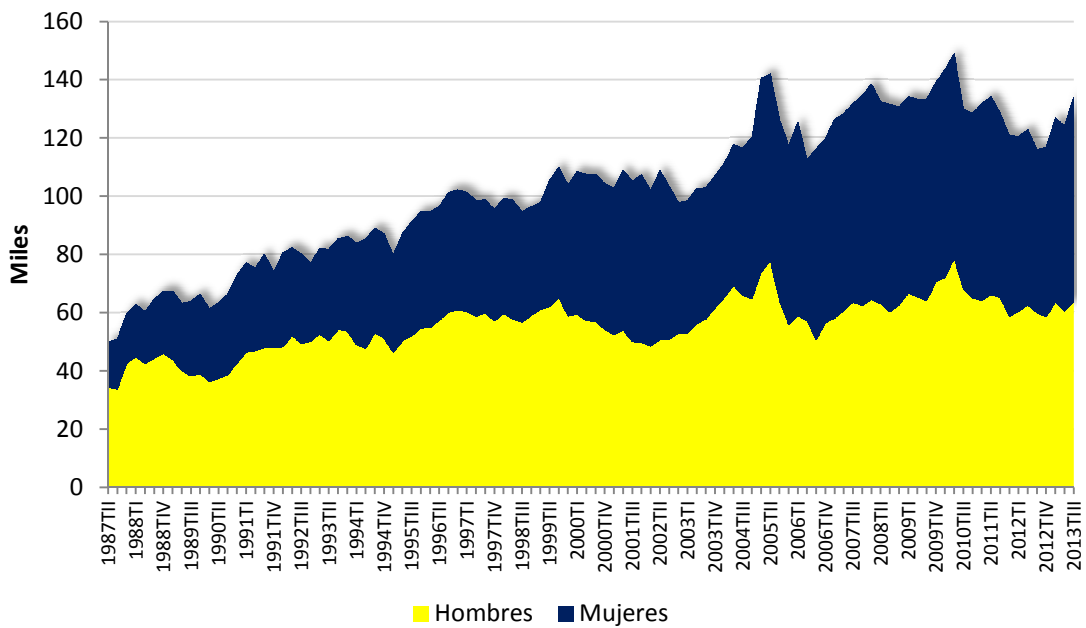


Fuente: Elaboración propia a partir de datos de la DGSFP.

Las cifras de la EPA, realizadas con otra metodología, adjudican al sector asegurador una cifra de empleados en el entorno de los 135.000

El año 2013, según esta encuesta, de hecho se produce un incremento del empleo en el sector, aunque en el pasado más reciente se registraron picos superiores al nivel alcanzado ahora.

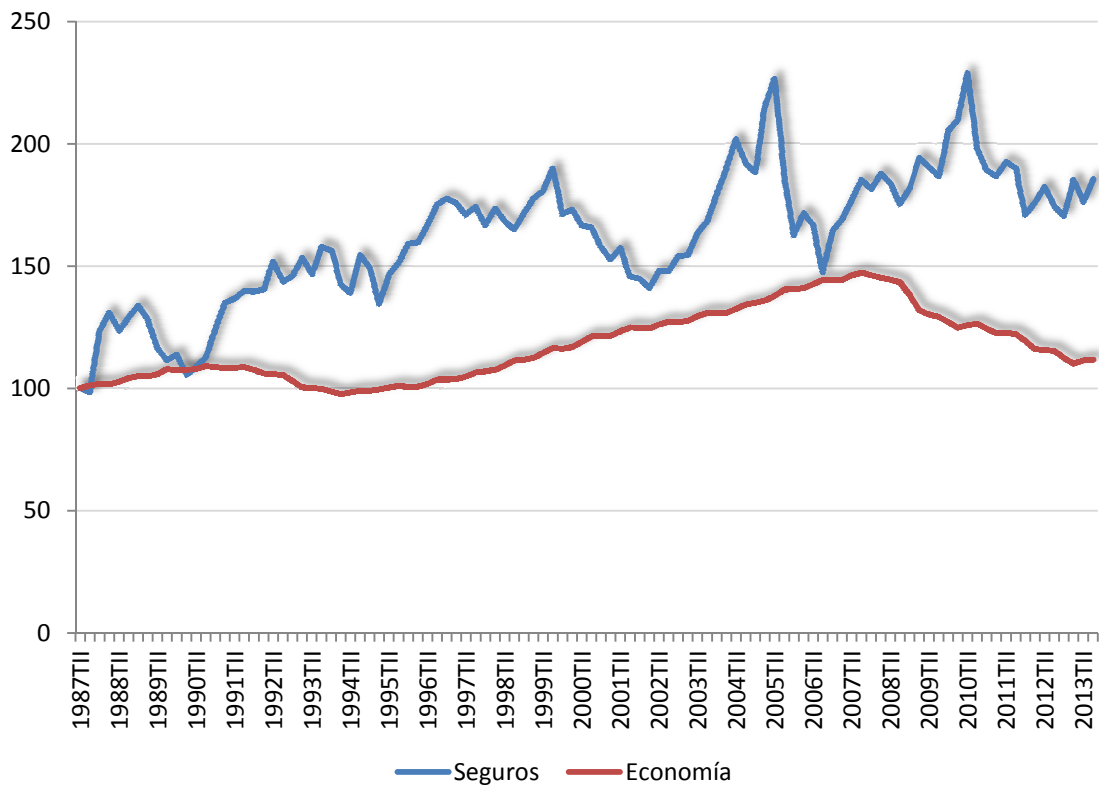
Tabla/Gráfico 2: Evolución histórica del empleo EPA en el sector asegurador.



Fuente: Encuesta de Población Activa.

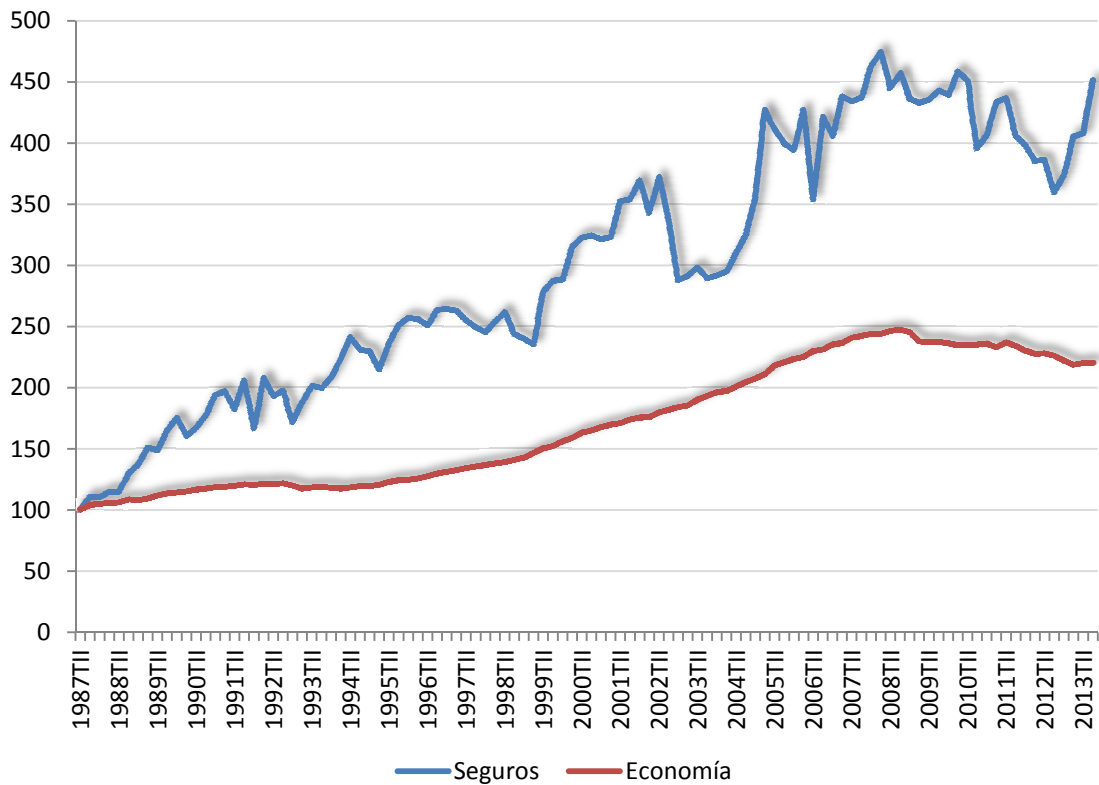
En términos generales, los datos históricos muestran con claridad que el sector asegurador, cuando menos medido en su empleo en términos EPA, ha sido mucho más fiable para la ocupación que la economía en general. El empleo, durante los años de la crisis, se ha sostenido con bastante más solidez en el seguro que en la economía general, y más en el caso de las mujeres que en los hombres. Los datos muestran, en este sentido, que desde 1987 el empleo femenino en el seguro se ha multiplicado por cuatro y medio, mientras que en la economía en general lo ha hecho por una tasa que ronda la mitad.

Tabla/Gráfico 3: Evolución relativa del empleo masculino en seguros y en la economía en general. 1987=100.



Fuente: EPA.

Tabla/Gráfico 4: Evolución relativa del empleo femenino en seguros y en la economía en general. 1987=100.

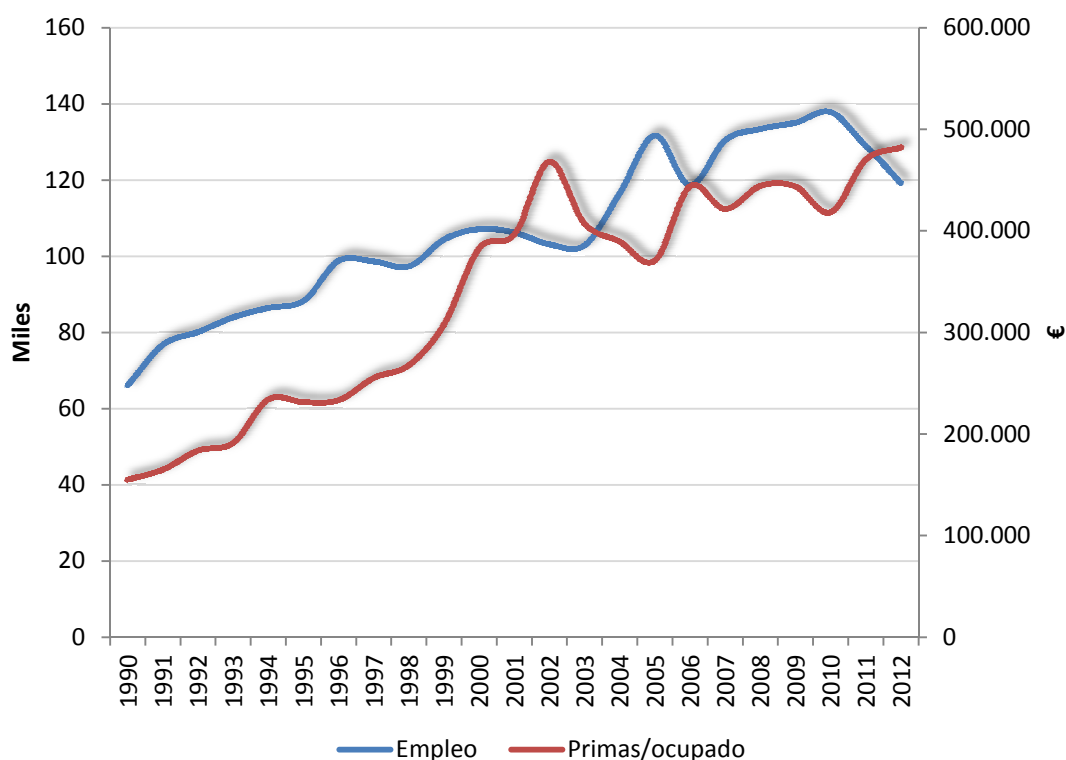


Fuente: Elaboración propia.

Otra característica de la actividad aseguradora como mercado laboral es que parece ser un sector que tiende a comunicar casi automáticamente al empleo sus ganancias de productividad. Aunque la medida de la productividad en seguros es un problema bastante complejo, a efectos macroeconómicos utilizamos aquí una ratio básica, que es la de primas de seguros por ocupado EPA. Esta ratio ha experimentado crecimientos significativos en los últimos años pasando, en la serie de disponible, de unos 155.000 euros en 1987 a algo más de 480.000 a finales del 2012.

Esta mejora de la ratio básica, en todo caso, se ha visto acompañada por la robustez del empleo EPA, reflejando el efecto antes señalado de transmisión inmediata al volumen de ocupaciones de las mejoras obtenidas por el sector en su producción.

Tabla/Gráfico 5: Evolución del empleo en el sector asegurador y de la ratio primas/ocupado,

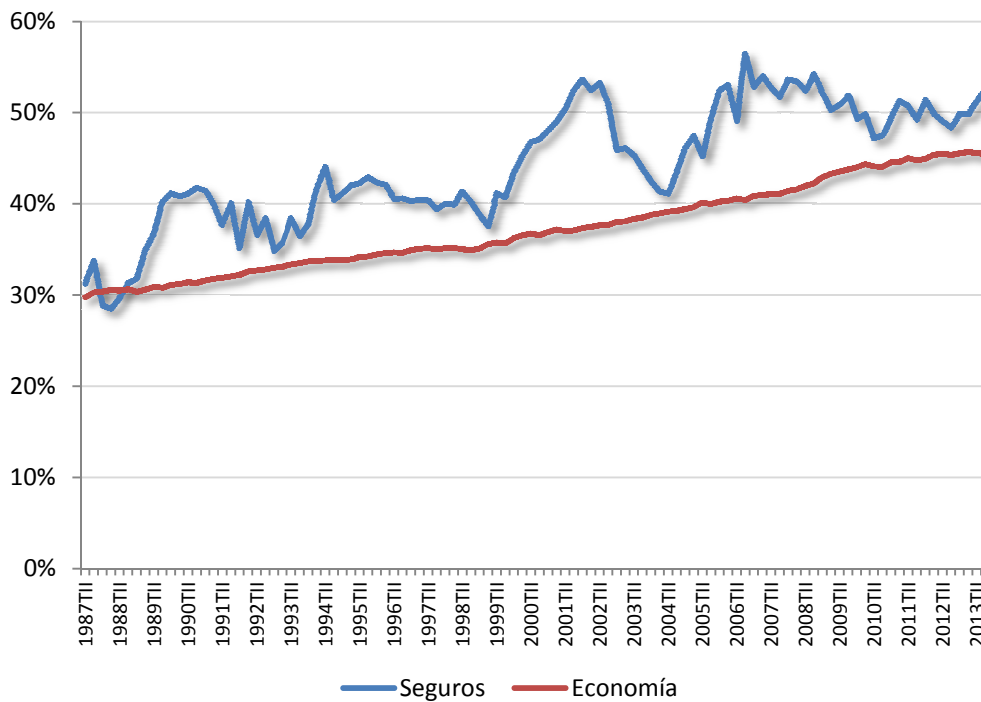


Fuente: Elaboración propia.

De hecho, en el entorno de los últimos 22 años, la ratio de primas por ocupado ha crecido a una tasa media anual del 2,7%, mientras que el empleo ha crecido a una tasa del 5,3%, lo que sugiere que ha habido una sobre-comunicación al empleo de las ganancias obtenidas en este terreno.

Como consecuencia de todo lo dicho, el indicador básico de igualdad por razón de sexo, que es el porcentaje de mujeres que forman parte de la fuerza laboral de un sector, permanece históricamente ligeramente por encima de la situación observada en el conjunto de la economía.

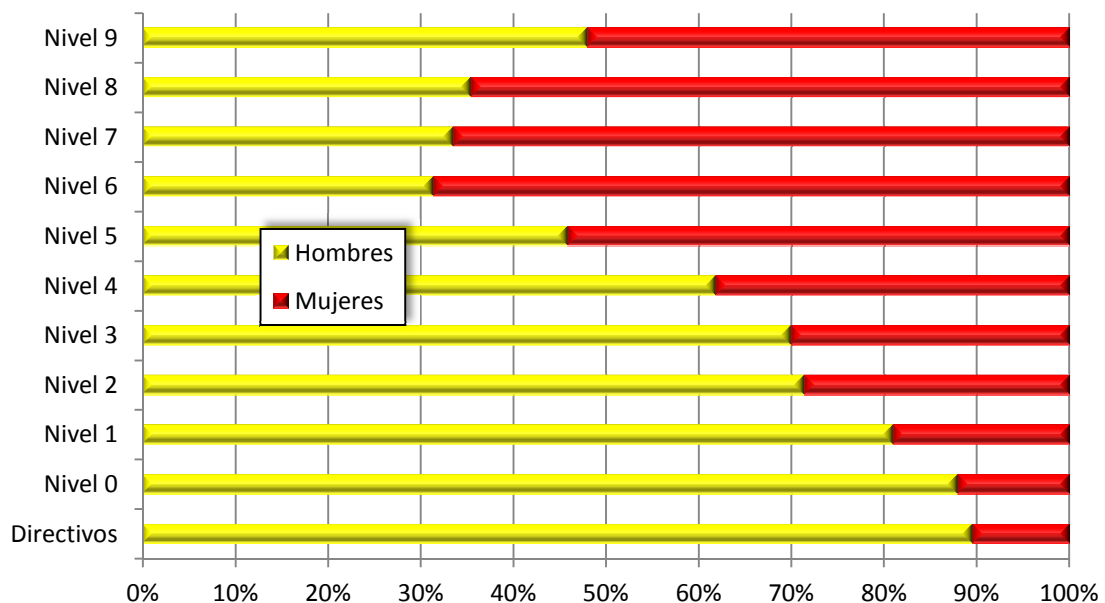
Tabla/Gráfico 6: Evolución histórica del peso del empleo femenino.



Fuente: Encuesta de Población Activa.

La distribución del personal por sexos en el sector asegurador, en todo caso, es diferente de acuerdo con los niveles profesionales. En los niveles profesionales más elevados, sobre todo entre el personal directivo, la presencia de hombres es mucho más elevada, mientras que la de las mujeres se hace mayoritaria a partir del nivel 5.

Tabla/Gráfico 7: Distribución de los trabajadores de cada nivel, por sexos.



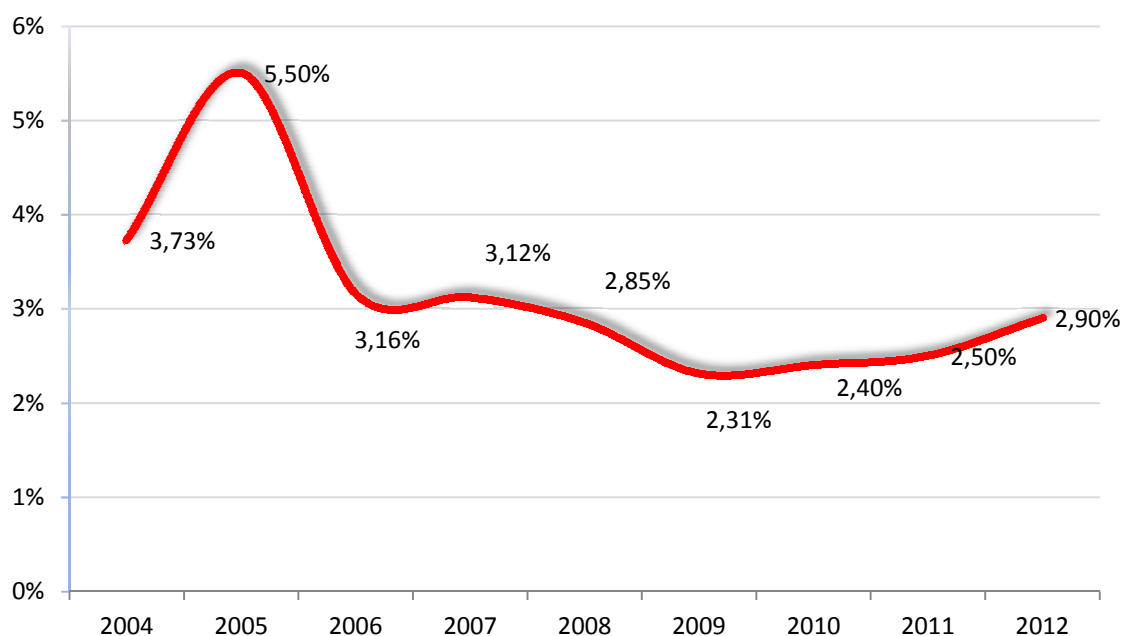
Fuente: ICEA.

# LAS CONDICIONES DE TRABAJO

## Temporalidad

A 31 de diciembre del año 2012, el 97,1% de los empleados de las entidades aseguradoras tenía un contrato laboral de duración indefinida, con lo que la tasa de temporalidad era del 2,9% de la plantilla. La tasa de temporalidad en el sector asegurador, a pesar de haber mostrado leves incrementos en los años de crisis, ha mostrado básicamente una tendencia a la estabilidad.

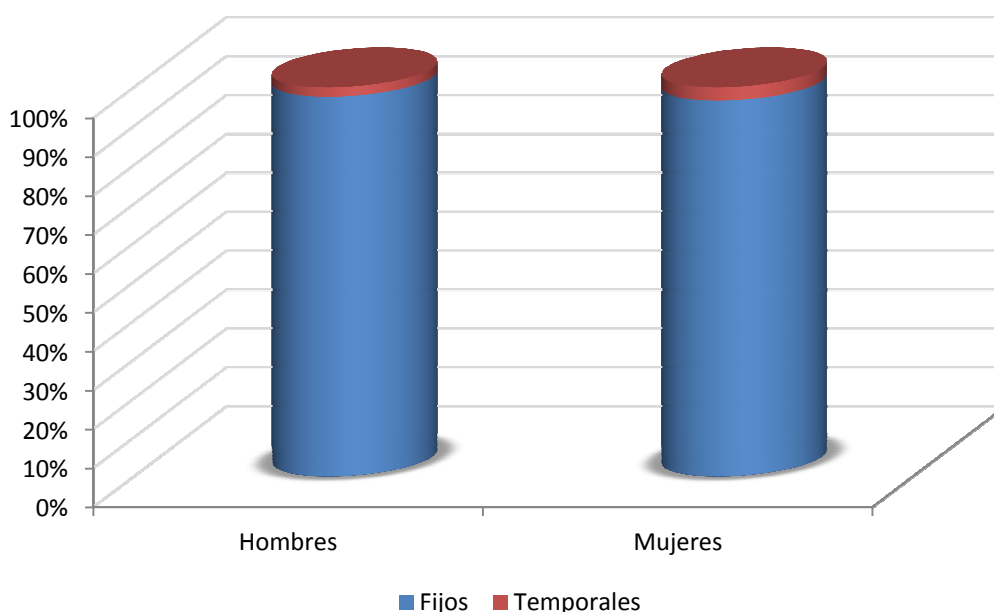
Tabla/Gráfico 8: Evolución de la tasa de temporalidad del sector asegurador.



Fuente: ICEA.

Esta tasa de temporalidad sigue siendo, como en años anteriores, superior en mujeres que en hombres, aunque en niveles bastante bajos. El porcentaje de hombres con contrato temporal en el sector asegurador es del 2,4%, mientras que en el caso de las mujeres esta tasa alcanza el 3,3% de las trabajadoras.

Tabla/Gráfico 9: Distribución de los diferentes tipos de contratación, por sexos.



Fuente: ICEA.

En la economía española en general, el nivel de temporalidad, calculado con cifras EPA correspondientes al cuarto trimestre 2010, resulta ser de un 22,6% en los hombres y 25,6% en las mujeres, es decir en torno a un 26% para el conjunto de los trabajadores; de donde se deduce que el empleo en el sector asegurador tiende a ser unas 10 veces más estable que en el conjunto de la economía.

Esta comparación puede hacerse con casi cualquier otro sector de actividad de la economía española. Así, trabajar en el sector asegurador es 6 veces más seguro que en las industrias manufactureras para los hombres, 5 veces para las mujeres. También lo es (4 y 7 veces, respectivamente) en el sector de la energía, o las comunicaciones, donde es 5 veces más seguro para las mujeres, y 13 para los hombres.

Tabla/Gráfico 10: Temporalidad comparada de los asalariados en diferentes sectores de la economía.

	Temporalidad hombres	Comparación	Temporalidad mujeres	Comparación
Agricultura, ganadería, silvicultura y pesca	63,52%	El empleo en seguros es 26 veces más estable	71,59%	El empleo en seguros es 21 veces más estable
Industrias extractivas	15,81%	El empleo en seguros es 6 veces más estable	3,23%	El empleo en seguros es 0 veces más estable
Industria manufacturera	15,70%	El empleo en seguros es 6 veces más estable	18,54%	El empleo en seguros es 5 veces más estable
Energía	17,16%	El empleo en seguros es 7 veces más estable	15,90%	El empleo en seguros es 4 veces más estable
Agua	19,96%	El empleo en seguros es 8 veces más estable	26,03%	El empleo en seguros es 7 veces más estable
Construcción	37,56%	El empleo en seguros es	14,80%	El empleo en seguros



	Temporalidad hombres	Comparación	Temporalidad mujeres	Comparación
		15 veces más estable		es 4 veces más estable
Comercio	17,49%	El empleo en seguros es 7 veces más estable	21,14%	El empleo en seguros es 6 veces más estable
Transportes	19,68%	El empleo en seguros es 8 veces más estable	24,52%	El empleo en seguros es 7 veces más estable
Hostelería	33,93%	El empleo en seguros es 14 veces más estable	34,83%	El empleo en seguros es 10 veces más estable
Comunicaciones	16,16%	El empleo en seguros es 6 veces más estable	17,97%	El empleo en seguros es 5 veces más estable
Finanzas y seguros	4,87%	El empleo en seguros es 2 veces más estable	9,80%	El empleo en seguros es 2 veces más estable
Inmobiliaria	16,87%	El empleo en seguros es 7 veces más estable	9,09%	El empleo en seguros es 2 veces más estable
Profesionales	21,36%	El empleo en seguros es 8 veces más estable	18,08%	El empleo en seguros es 5 veces más estable
Actividades administrativas	23,84%	El empleo en seguros es 9 veces más estable	21,99%	El empleo en seguros es 6 veces más estable
Educación	62,54%	El empleo en seguros es 26 veces más estable	63,06%	El empleo en seguros es 19 veces más estable
Salud	52,99%	El empleo en seguros es 22 veces más estable	53,01%	El empleo en seguros es 16 veces más estable
Arte y cultura	40,83%	El empleo en seguros es 17 veces más estable	48,32%	El empleo en seguros es 14 veces más estable
Otros servicios	23,08%	El empleo en seguros es 9 veces más estable	23,02%	El empleo en seguros es 6 veces más estable
Seguros	2,40%		3,30%	
Total economía	26,90%	El empleo en seguros es 11 veces más estable	31,67%	El empleo en seguros es 9 veces más estable

Fuente: Elaboración propia a partir de datos de ICEA y de la EPA.

El sector asegurador realizó en el 2012 contrataciones a través de empresas de trabajo temporal (ETT) equivalentes a un 2,7%% del total de contrataciones, siendo este contrato más común entre las mujeres (3,5%% del total de contrataciones) que entre los hombres (2%).

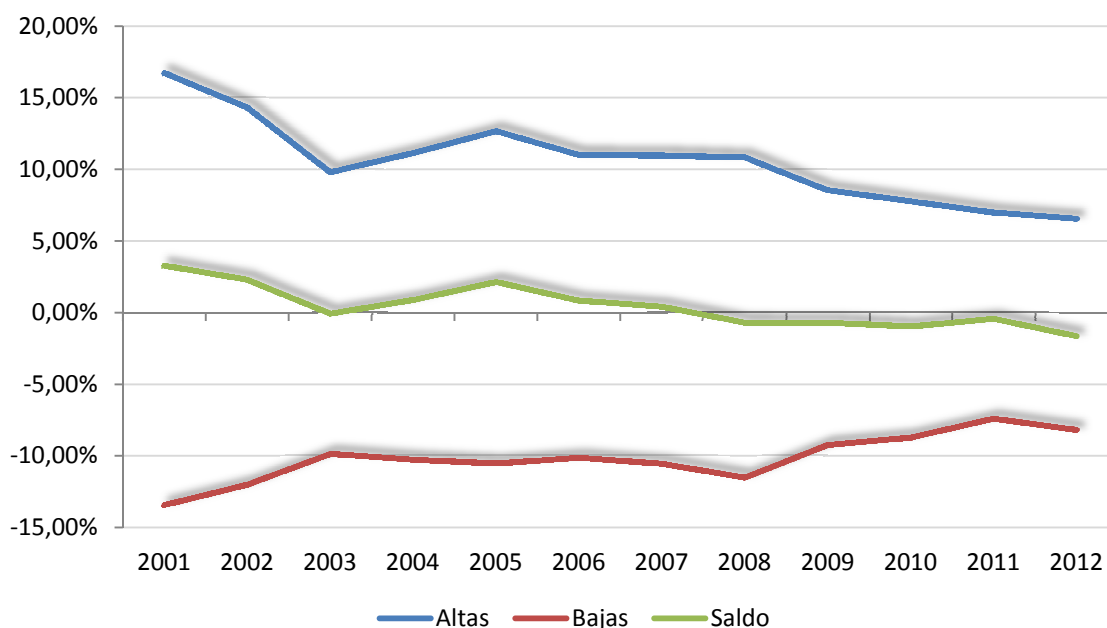
### **Dinámica de plantilla (altas y bajas)**

Las entidades participantes en el estudio de índices de personal elaborado por ICEA realizaron en el año 2012 altas equivalentes al 6,54% de la plantilla resultante a 31 de diciembre, cifra ésta que es ligeramente inferior al 6,96% registrado en el año

anterior. Las bajas fueron un 8,2%, valor que, aunque es superior al año anterior, está muy por debajo de la situación experimentada en ejercicios anteriores.<sup>1</sup>

Por lo tanto, la serie histórica acusa el efecto, ya observado en años anteriores, de «estrechamiento» de la serie, es decir a reducir en términos de plantilla tanto la actividad de altas como la de bajas, apostando por lo tanto en mayor medida por la estabilidad.

Tabla/Gráfico 11: Altas y bajas en la plantilla, y saldo de ambos, en el sector asegurador.



Fuente: ICEA.

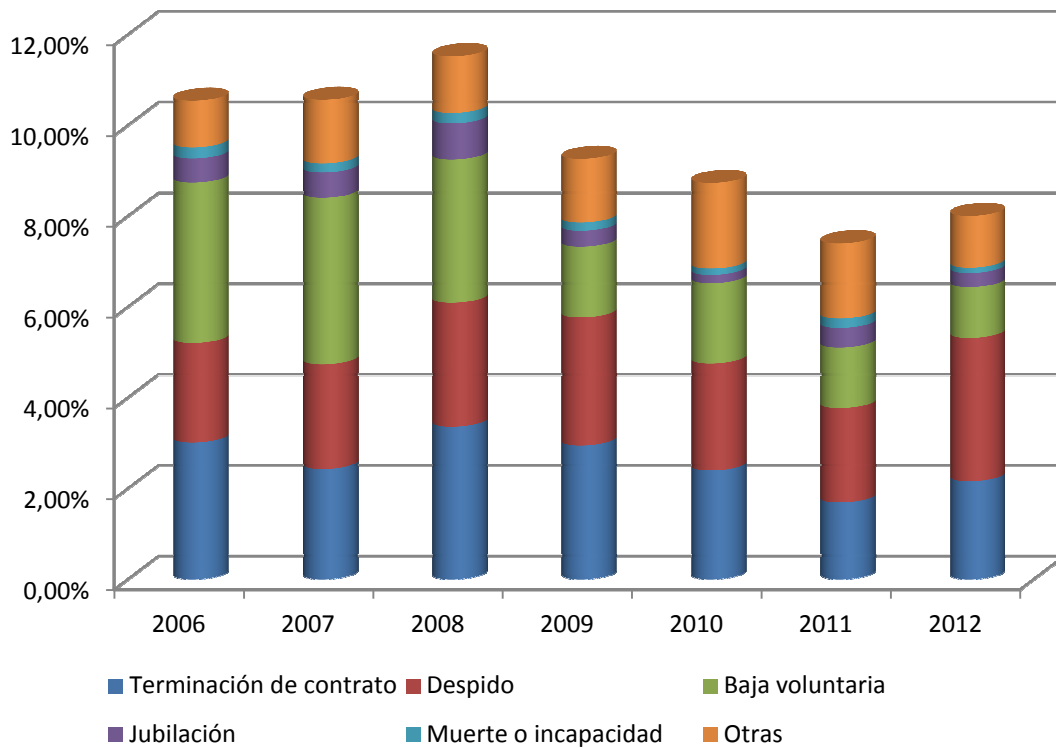
Por lo que se refiere a las razones de las bajas, un 38,5%, el elemento más nutrido, se debieron a despido, seguidos de un 26,3% que se debieron a bajas por finalización de contrato, y un 13,68% de bajas producidas de forma voluntaria. Teniendo en cuenta que las bajas fueron el 8,2% de la plantilla, cabe estimar que los despidos afectaron al 3,16% de la plantilla.

La información sobre las bajas, publicada sistemáticamente por ICEA desde el año 2006, refleja los cambios que la crisis ha provocado en esta vertiente de la política de recursos humanos de las entidades aseguradoras. Antes de producirse la crisis, las bajas voluntarias llegaron a explicar casi un tercio de las bajas totales, pero su importancia descendió muy rápidamente de este entonces.

Sin embargo, el despido como forma de instancia de bajas, si bien también ha ganado en importancia, lo ha hecho de una forma bastante estable.

<sup>1</sup> Hay que hacer notar que esta muestra no coincide al completo con las entidades de la base de datos de la Dirección General de Seguros y Fondos de Pensiones.

Tabla/Gráfico 12: Distribución de las bajas por causas, medidas en impacto sobre la plantilla.

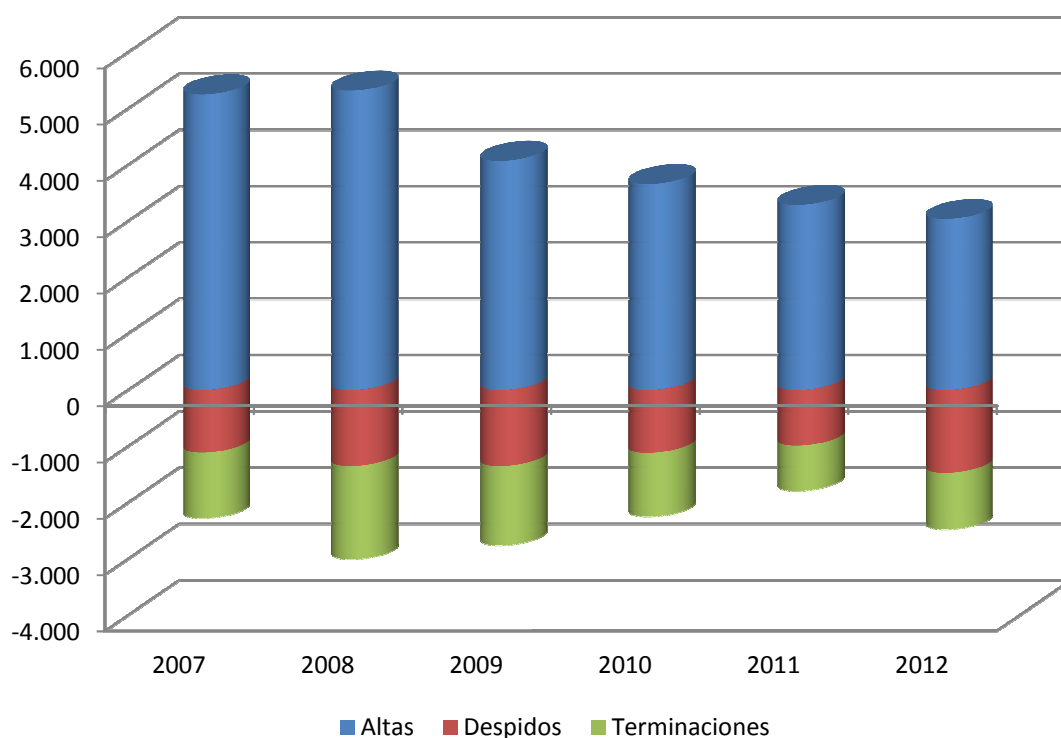


Fuente: ICEA.

Los datos de ICEA y de otras fuentes apuntan, en este sentido, hacia el hecho de que la reacción de las entidades aseguradoras a la crisis económica no ha sido tanto abordar una reducción drástica de personal, como frenar la evolución en sí de la plantilla; esto es, tanto la dinámica de bajas, como la de altas.

Si despejamos de las bajas las medidas que se pudieran considerar traumáticas (pérdida de empleo, bien por despido, bien porque el trabajador cumple contrato y no se le renueva), la expresión de las cifras estimadas para cada año, en conexión con las altas, demuestra que el sector asegurador ha seguido una práctica de balance positivo desde este punto de vista: en el periodo 2006-2012.

Tabla/Gráfico 13: Bajas traumáticas y altas estimadas en el sector asegurador, 2006-2011.



Fuente: Elaboración propia a partir de datos de ICEA.

El gráfico comparativo de la dinámica de altas y bajas es bastante claro en el sentido de lo que antes comentábamos: la respuesta del sector asegurador a una situación económica comprometida no ha sido tanto disparar el drenaje de personal, como ralentizar la dinámica completa de las plantillas y apostar por un entorno de menos altas, pero también de menos bajas.

Por lo que se refiere a las promociones, éstas alcanzaron a un 3,43% de la plantilla. La transformación de contratos temporales en indefinidos afectó al 0,8% de la plantilla; 0,99% de la plantilla femenina y 0,63% de la masculina.

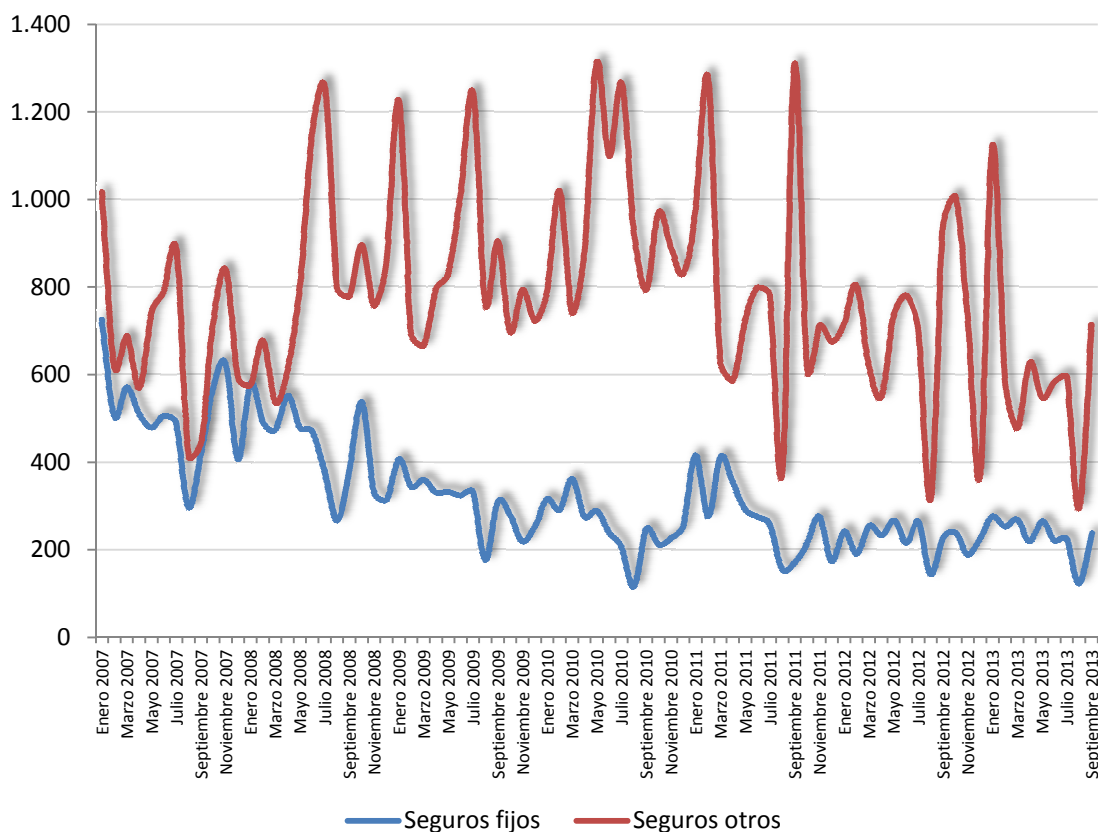
## Contrataciones según el SEE

La serie actual de las estadísticas de contratación del Servicio Estatal abarca desde enero del 2007, y los datos mensuales de contrataciones apuntan claramente hacia un debilitamiento progresivo de las mismas. Este deterioro ha causado, asimismo, una pérdida relativa de la importancia de los contratos fijos. A principios de la serie (periodo pre-crisis), las contrataciones de carácter indefinido, incluyendo las conversiones, venían a ser aproximadamente el 40% de todas las contrataciones. Conforme los años de la crisis económica se han ido desarrollando, este porcentaje ha ido descendiendo suavemente, aunque casi nunca ha bajado de un nivel aproximado del 20%. La ralentización de la actividad inducida por la crisis, en todo caso, ha afectado mucho más a las contrataciones no fijas.

En todo caso, como decíamos, la estadística apunta a clara ralentización de la contratación, que debe, en todo caso, ser puesta en relación con la ralentización de las

bajas que, como ya hemos visto, sugieren los datos de ICEA; si bien en el último mes publicado en el momento de realizar estas notas (septiembre) se aprecia cierta movilización del empleo, es algo que deberá confirmarse en futuras estadísticas mensuales.

Tabla/Gráfico 14: Evolución de la contratación del sector asegurador<sup>2</sup>.



Fuente: Estadísticas de Contratación del Servicio Estatal de Empleo.

## Características de los trabajadores

La edad media de los trabajadores del sector asegurador era en el año 2012 de 41,06 años para los hombres, 38,77 años para las mujeres, y 39,9 años para el conjunto. La edad media se sigue desplazando como en años anteriores. De hecho, en el 2012 lo ha hecho de forma muy considerable (más de dos años).

La baja temporalidad existente entre el personal del sector asegurador hace que la antigüedad media tienda a ser elevada. La antigüedad media en el trabajo de los trabajadores del sector asegurador en el año 2012 fue de 12,62 años. La antigüedad media es de 13,02 años para los hombres y 12,07 años para las mujeres.

Si la información disponible sobre antigüedad media en el sector del seguro se pone en relación con esa misma información por sectores, se observa que el seguro tiene una ratio media significativamente superior a la mayoría de éstos.

<sup>2</sup> Definido según la clasificación CNAE.

Tabla/Gráfico 15: Antigüedad media en el puesto de trabajo en meses, por sectores<sup>3</sup>.

	Hombres	Mujeres	Total general
AAPP, educación y salud	205	170	184
Alimentación, textil, madera y papel	161	127	148
Comercio	142	107	124
Construcción	134	110	132
Construcción de maquinaria y equipo de transporte	168	129	161
Finanzas	147	113	130
<i>Del cual: seguros</i>	156	145	151
Otros servicios	138	84	99
Primario	169	140	161
Transporte y comunicaciones	140	116	134

Fuente: Elaboración propia a partir de datos de la EPA y de ICEA.

## Jornada laboral

La jornada laboral media en el sector asegurador se situó en el año 2012 en 1.677 horas anuales. En invierno, el 48% de las empresas tienen jornada partida, el 11,5% continua, y el resto las compaginan. En el caso del verano, son inmensa mayoría, el 82,7%, las que optan por la jornada continua.

Los empleados que tienen jornada reducida son un 6,5%; tres cuartas partes de esta reducción se producen por razón de cuidado de hijos (86% de las horas reducidas).

## Salario

La Encuesta de Salarios del Instituto Nacional de Estadística, para el cuarto trimestre del 2011, establece el coste salarial total por trabajador al mes en el sector asegurador en 3.020, 17 euros. Este dato sitúa al sector asegurador en la élite salarial española, entre los principales sectores de actividad de acuerdo con la media de sus retribuciones.

<sup>3</sup> En rojo, las referencias que presentan una duración inferior a la correspondiente en el sector asegurador.

Tabla/Gráfico 16: Costes laborales y salariales en diferentes actividades. Seguros = 100<sup>4</sup>.

	Coste total	Coste salarial total	Coste salarial ordinario	Otros costes	Coste por percepciones no salariales	Coste por cotizaciones obligatorias	Subvenciones y bonificaciones de la S.Social
Tabaco	179%	171%	109%	205%	668%	110%	29%
Electricidad y gas	160%	161%	153%	155%	316%	122%	74%
Servicios financieros	139%	145%	135%	118%	116%	117%	65%
Petróleo	139%	144%	131%	122%	97%	127%	139%
Farmacia	124%	129%	103%	108%	104%	107%	68%
Telecomunicación	122%	121%	117%	123%	177%	110%	27%
Transporte aéreo	115%	115%	124%	116%	172%	104%	71%
Minería	107%	107%	96%	107%	123%	103%	76%
Fabricación de otro material de transporte	105%	105%	96%	106%	99%	107%	67%
Radio y televisión	101%	100%	95%	102%	94%	102%	38%
Seguros	<b>100%</b>	<b>100%</b>	<b>100%</b>	<b>100%</b>	<b>100%</b>	<b>100%</b>	<b>100%</b>
Química	100%	100%	90%	100%	122%	95%	75%
Fabricación de informática	97%	99%	87%	90%	92%	90%	84%
Transporte marítimo	95%	98%	101%	85%	256%	104%	1791%
Informática	92%	92%	90%	91%	94%	89%	44%
Fabricación material eléctrico	90%	90%	84%	90%	73%	93%	95%
Papel	88%	89%	84%	85%	61%	89%	81%
Almacenamiento	89%	89%	85%	89%	110%	86%	96%
Edición	89%	89%	88%	90%	99%	88%	80%
Bebidas	89%	88%	85%	92%	96%	91%	89%
Arquitectura técnica	90%	88%	86%	94%	134%	86%	55%
Ingeniería civil	91%	88%	77%	101%	143%	92%	86%
Fabricación de vehículos	87%	87%	83%	89%	60%	96%	122%
Fabricación de maquinaria	88%	86%	82%	92%	89%	92%	71%
Metal	87%	86%	82%	89%	51%	96%	83%
Auxiliares financieros	82%	85%	81%	73%	72%	73%	68%
Servicios de información	82%	84%	82%	74%	67%	77%	112%
I+D	84%	84%	90%	83%	53%	88%	43%
Plásticos	84%	82%	74%	91%	111%	87%	69%
Consultoría	82%	81%	81%	85%	131%	76%	79%
Salud	78%	80%	88%	72%	21%	80%	26%
Comercio al por mayor	80%	80%	76%	81%	88%	79%	60%
Otros productos no metálicos	85%	77%	71%	107%	219%	84%	75%
Agua	79%	77%	80%	86%	41%	94%	64%
Tratamiento de agua	79%	77%	74%	86%	62%	89%	31%

<sup>4</sup> Clasificados según el coste salarial ordinario.

	Coste total	Coste salarial total	Coste salarial ordinario	Otros costes	Coste por percepciones no salariales	Coste por cotizaciones obligatorias	Subvenciones y bonificaciones de la S.Social
Reparación de máquinas	78%	76%	72%	86%	94%	84%	67%
Cine y edición musical	74%	74%	76%	72%	57%	75%	50%
Productos metálicos excepto maquinaria	76%	74%	69%	83%	87%	82%	66%
Actividades jurídicas	73%	73%	72%	70%	70%	70%	71%
Construcción de edificios	75%	71%	67%	86%	117%	80%	73%
AAPP y defensa	72%	71%	81%	76%	26%	83%	5%
Publicidad	72%	71%	68%	77%	134%	65%	57%
Otras manufacturas	69%	68%	64%	70%	61%	72%	84%
Toda la economía	68%	67%	67%	70%	63%	71%	59%
Inmobiliarias	65%	66%	63%	62%	55%	63%	73%
Construcción especializada	71%	66%	63%	86%	115%	79%	54%
Artes gráficas	69%	65%	65%	83%	130%	74%	61%
Alimentación	64%	64%	62%	65%	37%	70%	63%
Tratamiento de residuos	67%	64%	61%	76%	61%	78%	59%
Otras actividades profesionales	67%	64%	66%	76%	114%	68%	65%
Reparación de artículos domésticos	64%	63%	59%	65%	46%	68%	46%
Descontaminación	65%	63%	60%	70%	52%	72%	43%
Alquiler	64%	63%	64%	66%	64%	67%	63%
Textil	62%	63%	60%	60%	29%	66%	70%
Agencias de viaje	65%	62%	62%	73%	109%	66%	68%
Comercio de vehículos	64%	62%	60%	68%	52%	71%	62%
Actividades asociativas	62%	62%	63%	64%	58%	66%	97%
Transporte terrestre	66%	61%	63%	83%	125%	74%	61%
Educación	60%	60%	62%	59%	18%	67%	38%
Alojamiento	60%	60%	56%	59%	42%	63%	67%
Fabricación de muebles	60%	57%	55%	68%	77%	67%	88%
Madera	59%	57%	55%	65%	50%	69%	94%
Juego	58%	57%	54%	59%	91%	59%	266%
Administrativos	57%	57%	56%	59%	60%	58%	47%
Confección de prendas	56%	56%	50%	55%	63%	53%	68%
Bibliotecas y museos	58%	56%	62%	63%	34%	68%	48%
Cultura y espectáculos	58%	55%	61%	66%	65%	65%	19%
Seguridad e investigación	59%	55%	54%	71%	89%	67%	40%
Comercio al por menor	49%	48%	48%	51%	36%	54%	51%



	<b>Coste total</b>	<b>Coste salarial total</b>	<b>Coste salarial ordinario</b>	<b>Otros costes</b>	<b>Coste por percepciones no salariales</b>	<b>Coste por cotizaciones obligatorias</b>	<b>Subvenciones y bonificaciones de la S.Social</b>
Asistencia en residencias	48%	48%	48%	48%	18%	54%	71%
Correos	49%	46%	52%	57%	51%	58%	45%
Servicios sociales sin alojamiento	44%	46%	45%	40%	28%	52%	363%
Cuero y calzado	47%	46%	50%	48%	13%	55%	35%
Actividades relacionadas con el empleo	47%	45%	52%	53%	37%	56%	32%
Deporte	44%	43%	43%	47%	43%	47%	33%
Veterinarios	39%	38%	40%	41%	26%	45%	61%
Otros servicios personales	38%	37%	39%	40%	39%	42%	117%
Mantenimiento de edificios	37%	35%	35%	41%	31%	44%	65%
Comidas y bebidas	35%	34%	36%	39%	38%	39%	28%

Fuente: Encuesta trimestral de coste laboral del INE correspondiente al cuarto trimestre 2012..