



GOBIERNO
DE ESPAÑA

MINISTERIO
DE ECONOMÍA
Y COMPETITIVIDAD

SECRETARÍA DE ESTADO
DE ECONOMÍA
Y APOYO A LA EMPRESA

DIRECCIÓN GENERAL
DE SEGUROS
Y FONDOS DE PENSIONES

Boletín de Información Trimestral de Planes y Fondos de Pensiones

Segundo Trimestre 2016

ÁREA DE BALANCES DE LA SUBDIRECCIÓN GENERAL DE PLANES Y FONDOS DE PENSIONES

NIPO: 720-15-019-2

Boletín de Información Trimestral de Planes y Fondos de Pensiones

Editado por:

Ministerio de Economía y Competitividad

Secretaría de Estado de Economía y Apoyo a la Empresa

Dirección General de Seguros y Fondos de Pensiones

Área de Balances de la Subdirección General de Planes y Fondos de Pensiones

<http://www.dgsfp.mineco.es/planes.asp>

SUMARIO

1	INTRODUCCIÓN.....	4
2	ANÁLISIS GLOBAL	5
3	ANÁLISIS POR CATEGORIAS DE PLANES DE PENSIONES.....	11
	3.1. PLANES DE PENSIONES DE EMPLEO.....	11
	3.2. PLANES DE PENSIONES DEL SISTEMA INDIVIDUAL Y ASOCIADO.....	15
4	CONCLUSIONES	20

1 INTRODUCCIÓN

A lo largo del presente informe se analizará la evolución correspondiente al segundo trimestre de 2016 de las principales magnitudes del sector de planes y fondos de pensiones, tanto a nivel global como por modalidades de planes de pensiones, dadas las diferentes particularidades que caracterizan al sistema de empleo frente al sistema individual.

Se efectúa en este informe un análisis detallado de las siguientes variables:

- Cuenta de posición de los planes de pensiones
- Aportaciones
- Prestaciones
- Partícipes
- Rentabilidad
- N° de entidades inscritas
- Tasas de variación interanual sobre trimestres de las primeras cuatro variables mencionadas
- Derecho medio consolidado
- Aportación media
- Variación de las aportaciones con respecto a variación del PIB y de la tasa de ahorro
- Variación de las aportaciones y partícipes con respecto a la variación de la tasa de ocupados
- Distribución de la cartera de los fondos de pensiones

2 ANÁLISIS GLOBAL

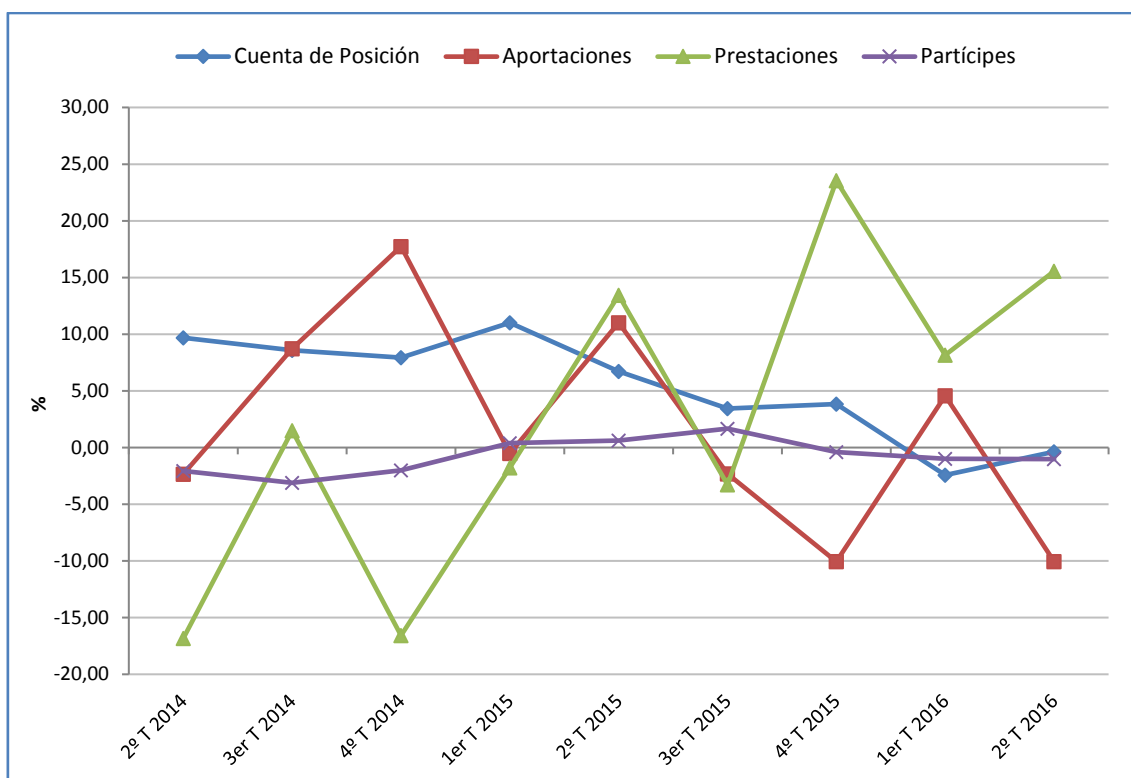
El resumen de la evolución de las principales magnitudes del sector hasta el 30 de junio de 2016 es el siguiente:

Evolución principales magnitudes	2º T 2013	3º T 2013	4º T 2013	1º T 2014	2º T 2014	3º T 2014	4º T 2014	1º T 2015	2º T 2015	3º T 2015	4º T 2015	1º T 2016	2º T 2016
Cuenta de Posición (millones de €)	87.545	89.685	92.694	94.272	96.012	97.391	100.034	104.656	102.471	100.736	103.878	102.115	102.100
Aportaciones acumuladas (millones de €)	1.434	2.053	4.145	724	1.468	2.141	4.604	720	1.546	2.204	4.419	753	1.496
Prestaciones acumuladas (millones de €)	2.136	2.876	4.003	1.223	2.026	2.777	3.717	1.201	2.112	2.839	4.000	1.299	2.352
Partícipes	10.047.160	10.027.398	10.151.501	9.903.328	9.839.996	9.715.748	9.946.349	9.943.061	9.900.678	9.877.683	9.907.119	9.844.076	9.800.952
Rentabilidad Acumulada ejercicio	2,72%	5,87%	7,67%	2,54%	4,42%	5,72%	6,22%	4,38%	1,71%	-0,07%	1,60%	-0,91%	-0,55%
Nº Gestoras inscritas	91	91	90	90	89	88	85	81	82	82	82	81	81
Nº Depositarias inscritas	62	60	60	59	58	56	51	48	48	47	47	47	47
Nº Fondos inscritos	1.725	1.746	1.761	1.764	1.762	1.753	1.777	1.710	1.716	1.707	1.688	1.630	1.623
Nº Planes inscritos	3.158	3.083	3.075	3.061	2.997	2.931	2.960	2.917	2.867	2.844	2.857	2.830	2.788

En términos de evolución respecto al mismo trimestre del ejercicio anterior:

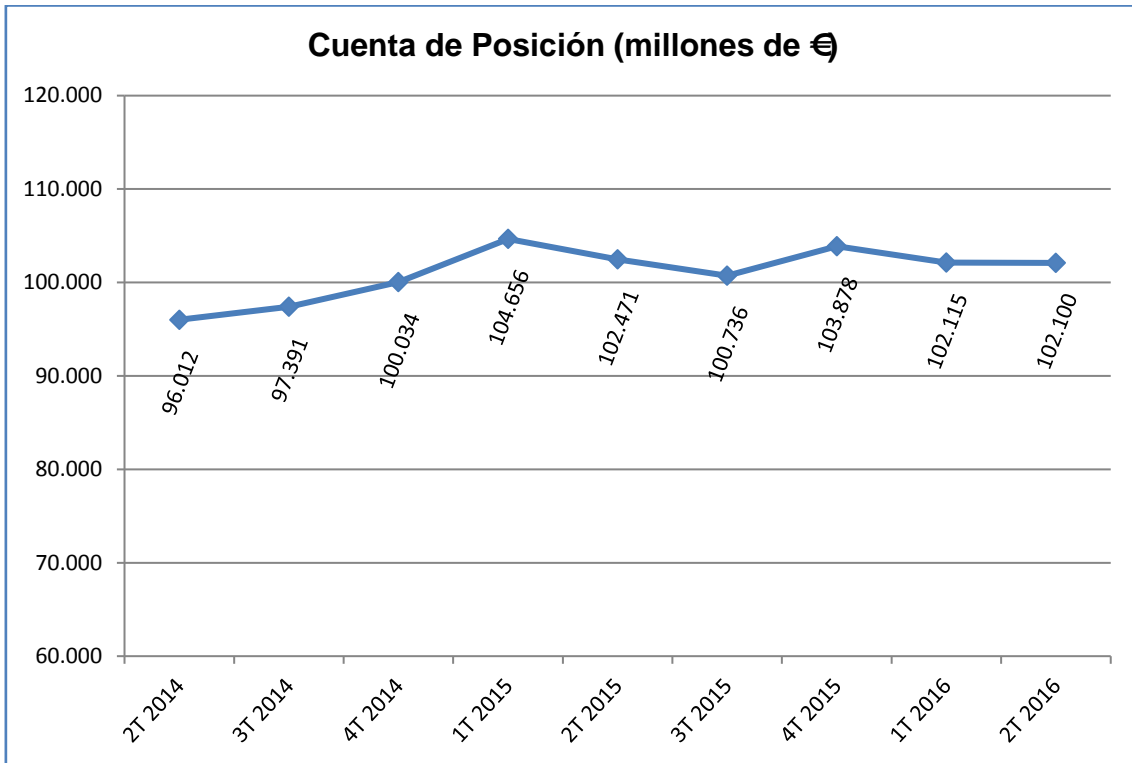
Variación interanual sobre trimestres (%)	2º T 2014	3º T 2014	4º T 2014	1º T 2015	2º T 2015	3º T 2015	4º T 2015	1º T 2016	2º T 2016
Cuenta de Posición	9,67	8,59	7,92	11,01	6,73	3,43	3,84	-2,43	-0,36
Aportaciones	-2,34	8,72	17,74	-0,51	11,00	-2,32	-10,06	4,56	-10,03
Prestaciones	-16,84	1,49	-16,58	-1,77	13,45	-3,29	23,54	8,15	15,58
Partícipes	-2,06	-3,11	-2,02	0,40	0,62	1,67	-0,39	-1,00	-1,01

Variación sobre el mismo trimestre del ejercicio anterior (%)

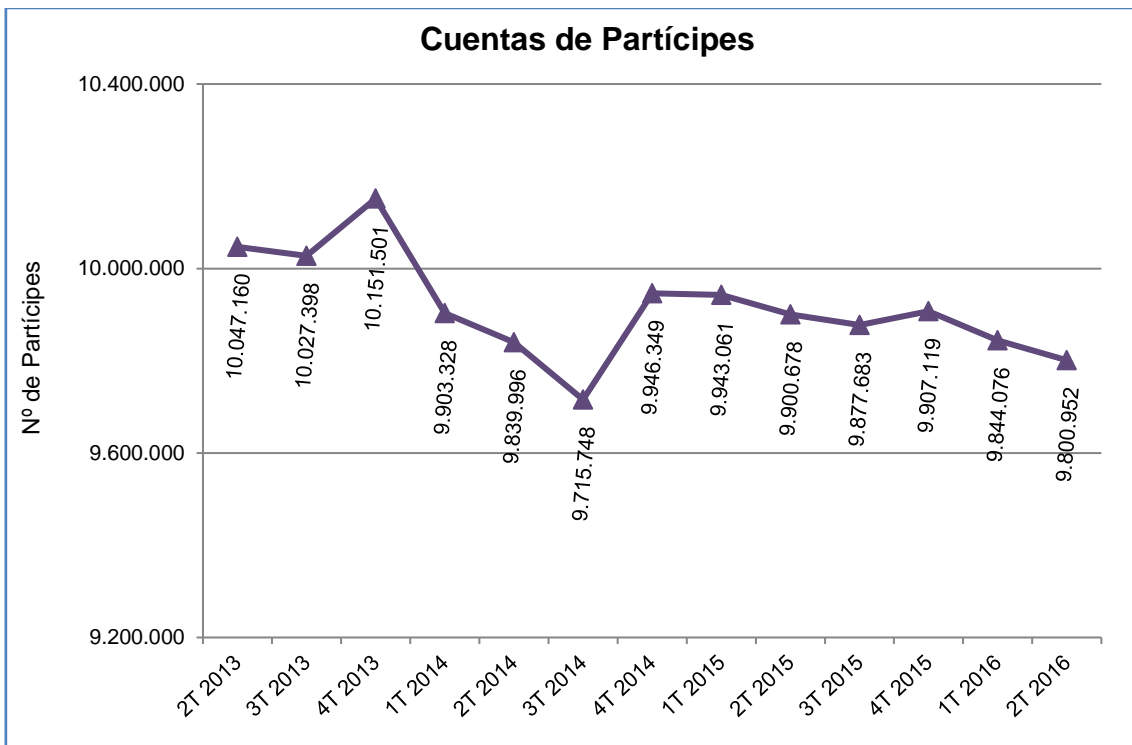


En cuanto a las aportaciones realizadas a planes de pensiones, se observa un descenso de 10,03% respecto a las aportaciones realizadas en el mismo trimestre del año anterior, alcanzándose la cifra de 1.496 millones de euros.

Al igual que el valor de la cuenta de posición o patrimonio gestionado por los fondos de pensiones, que ha disminuido 0,36% respecto al del mismo trimestre de 2015, situándose en 102.100 euros, cifra similar al del trimestre anterior.

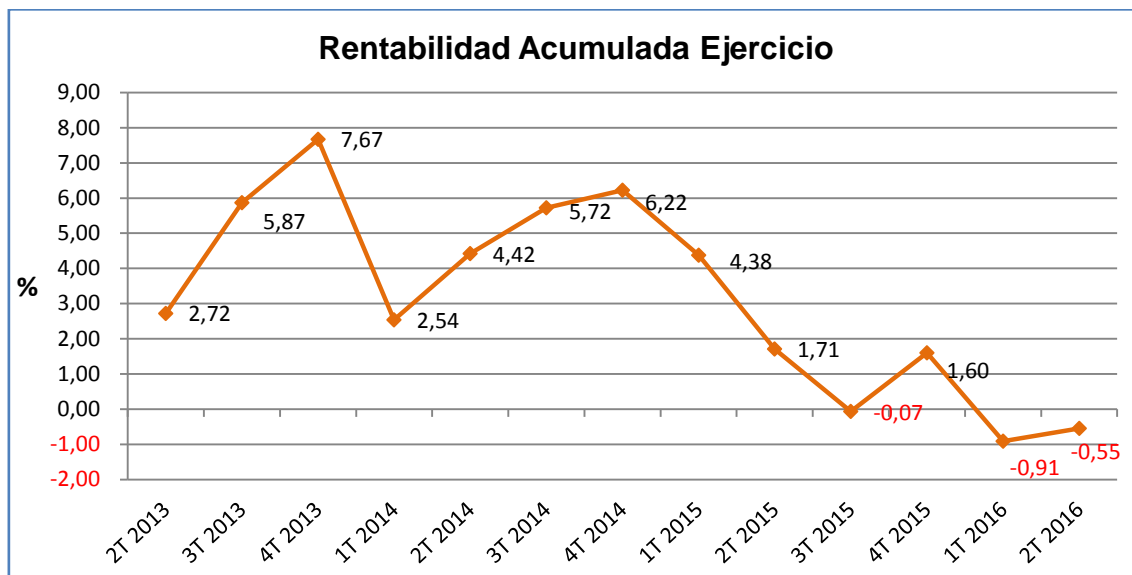


El número de cuentas de partícipes cae de nuevo hasta los 9,80 millones de cuentas siguiendo la tendencia decreciente desde principios del año 2012, si bien en el 2015, esta tendencia se suavizó ligeramente.



En relación a las prestaciones, en el segundo trimestre de 2016 se alcanza el mayor importe total de prestaciones pagadas con respecto al segundo trimestre de 2013, 2014 y 2015.

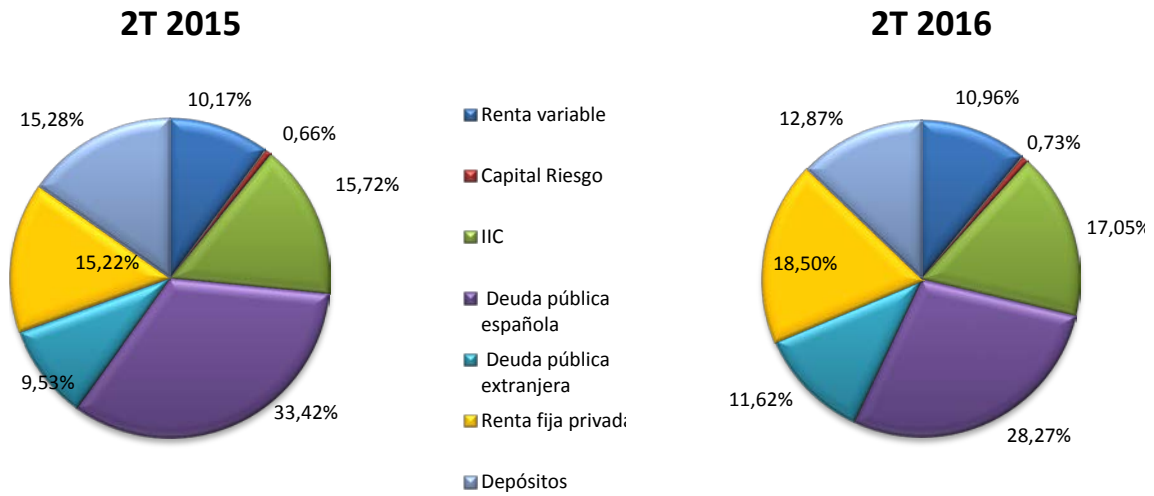
En cuanto a la rentabilidad media acumulada, en el segundo trimestre de 2016 recupera parte de la caída con la que empezó el año si bien sigue siendo negativa, situándose en -0,55%.



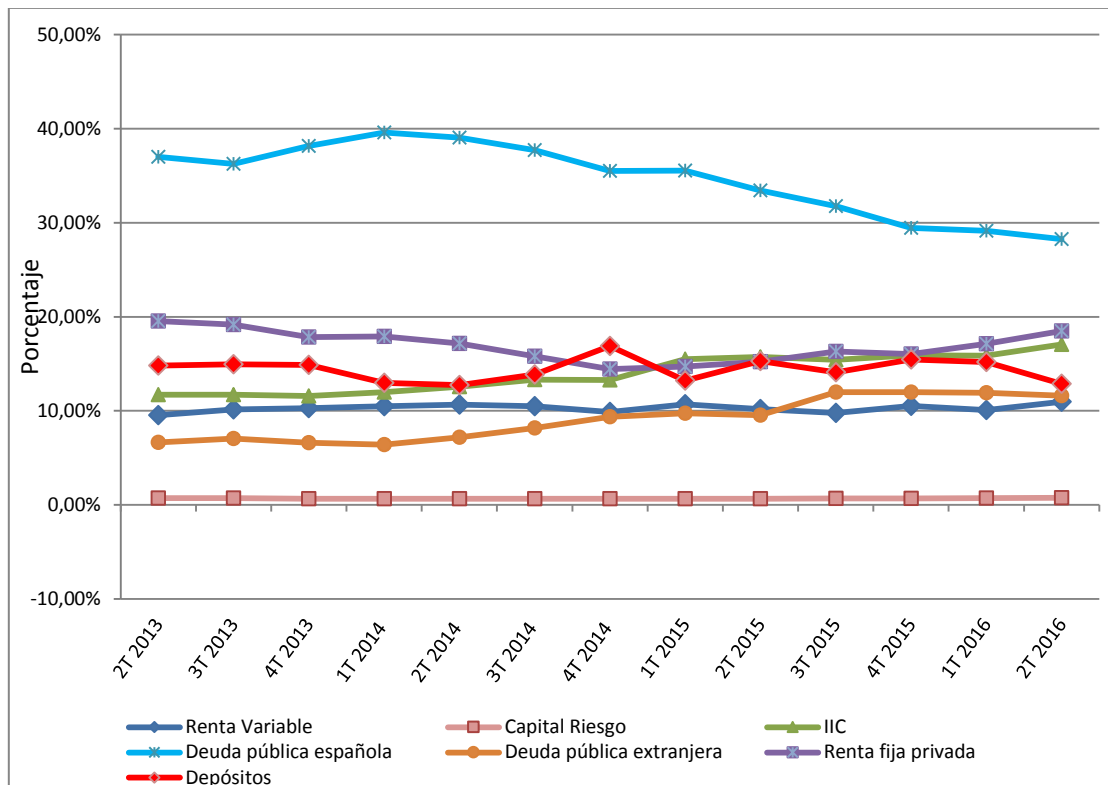
En relación con la estructura de las inversiones de los fondos de pensiones, la renta fija representa el 58,39% de la cartera. En concreto, la deuda pública española sigue siendo la partida de inversiones con mayor peso en las carteras, como se observa a lo largo de todo el periodo de referencia, con un peso por debajo del 30% de la cartera por tercer trimestre consecutivo. Frente a esto, el mayor incremento de inversión en este trimestre por parte de los fondos de pensiones es en la renta variable.

Inversiones Fondos de Pensiones en %	2T 2013	3T 2013	4T 2013	1T 2014	2T 2014	3T 2014	4T 2014	1T 2015	2T 2015	3T 2015	4T 2015	1T 2016	2T 2016
Renta Variable	9,53	10,13	10,28	10,50	10,65	10,50	9,88	10,69	10,17	9,78	10,52	10,07	10,96
Capital Riesgo	0,72	0,70	0,65	0,65	0,65	0,65	0,63	0,65	0,66	0,69	0,68	0,73	0,73
Instituciones de Inversión Colectiva	11,72	11,72	11,58	11,98	12,56	13,32	13,27	15,48	15,72	15,41	15,90	15,86	17,05
Renta Fija	63,22	62,49	62,61	63,91	63,40	61,69	59,31	59,98	58,17	60,04	57,47	58,16	58,39
· <i>Deuda pública española</i>	37,02	36,28	38,18	39,59	39,04	37,73	35,50	35,54	33,42	31,76	29,45	29,14	28,27
· <i>Deuda pública extranjera</i>	6,65	7,03	6,60	6,40	7,20	8,16	9,38	9,73	9,53	11,98	11,98	11,90	11,62
· <i>Renta fija privada</i>	19,55	19,18	17,84	17,91	17,16	15,79	14,44	14,72	15,22	16,30	16,04	17,11	18,50
Depósitos, c/c y activos del mercado monetario	14,81	14,96	14,87	12,97	12,75	13,84	16,90	13,20	15,28	14,08	15,44	15,18	12,87
TOTAL	100	100	100	100	100	100	100	100	100	100	100	100	100

Comparando la distribución de la cartera media de los fondos a 30/06/2016 con la del año anterior, destaca la reducción de la deuda pública española que baja 5,15 puntos, a favor principalmente de la renta fija privada que aumenta 3,28 puntos y la deuda pública extranjera, que aumenta 2,09 puntos.



Estructura de las Inversiones de los Fondos de pensiones (%)



En el siguiente gráfico y cuadro se efectúa una comparación entre la evolución de las aportaciones a planes de pensiones y la de una serie de magnitudes de la economía española que influyen en el volumen de tales aportaciones (el PIB y la variación en el número de ocupados).

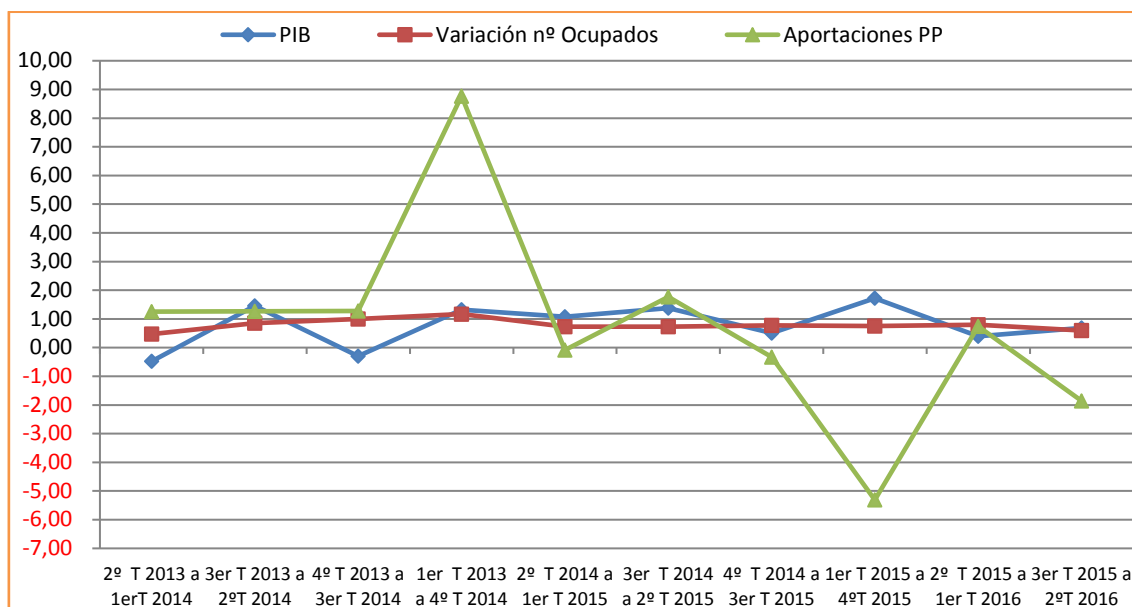
Para lograr cierta homogeneidad, dado que las aportaciones a los planes de pensiones tienen una elevada estacionalidad al concentrarse al final de año buena parte de éstas, se ha considerado series completas que abarquen grupos de cuatro trimestres. Las comparaciones se han hecho desplazando cada grupo un sólo trimestre.

El PIB del último periodo (3^{er} trimestre 2015 a 2^o trimestre 2016) ha aumentado respecto al grupo cuatrimestral anterior (2^o trimestre 2015 a 1^{er} trimestre 2016) 0,68%, situándose en este segundo trimestre en 1.067.246 millones de euros.

En relación a la variación del número de ocupados, ha aumentado 0,60% respecto al grupo cuatrimestral anterior, situándose en 72,47 millones de personas ocupadas.

En cuanto a las aportaciones, como ya hemos señalado, se ha producido una reducción de las mismas. Si comparamos los últimos cuatro trimestres con el grupo cuatrimestral anterior, la caída ha sido de 1,86%.

% de Variación



Magnitudes	% Variación respecto al grupo cuatrimestral anterior									
	2º T 2013 a 1º T 2014	3º T 2013 a 2º T 2014	4º T 2013 a 3º T 2014	1º T 2014 a 4º T 2014	2º T 2014 a 1º T 2015	3º T 2014 a 2º T 2015	4º T 2014 a 3º T 2015	1º T 2015 a 4º T 2015	2º T 2015 a 1º T 2016	3º T 2015 a 2º T 2016
PIB	-0,48	1,45	-0,30	1,32	1,08	1,38	0,51	1,72	0,40	0,68
Variación nº Ocupados	0,47	0,85	1,00	1,17	0,73	0,73	0,77	0,75	0,80	0,60
Aportaciones PP	1,25	1,26	1,28	8,77	-0,08	1,77	-0,33	-5,31	0,74	-1,86

3 ANÁLISIS POR CATEGORIAS DE PLANES DE PENSIONES.

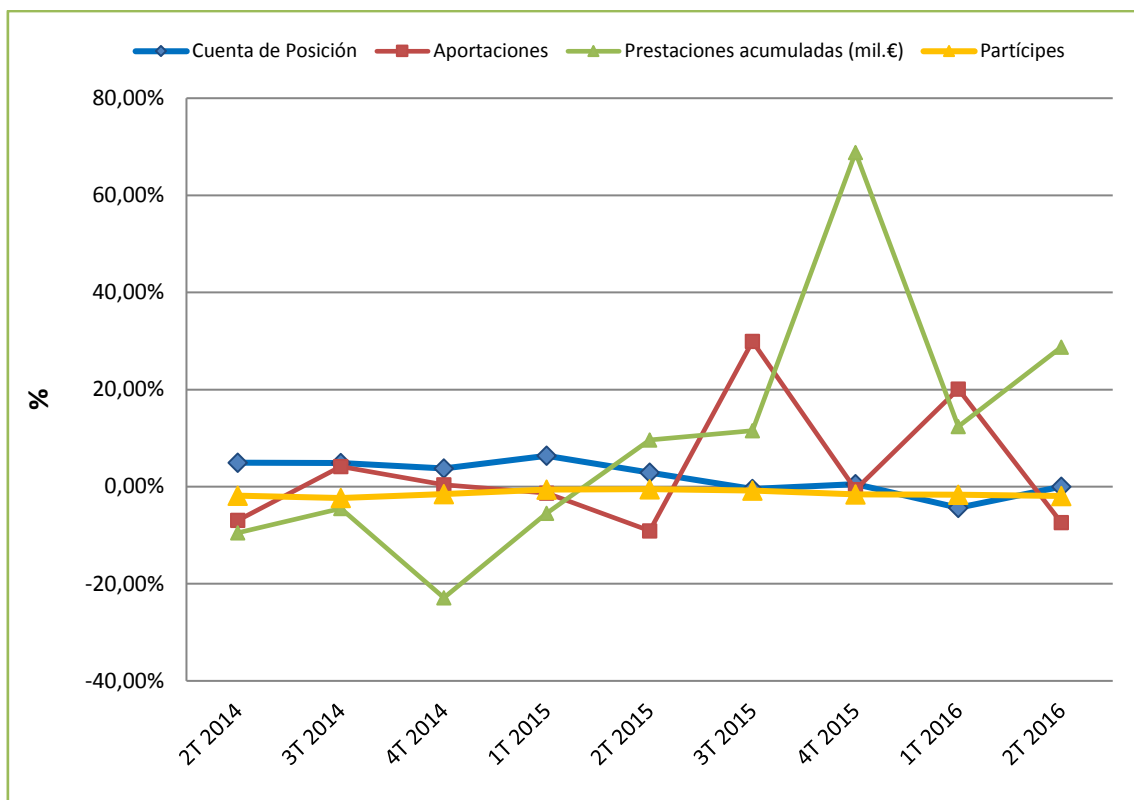
3.1. Planes de pensiones de empleo

El cuadro siguiente muestra la evolución de las principales magnitudes de los planes de pensiones de empleo desde el segundo trimestre de 2013:

Evolución principales magnitudes planes empleo	2º T 2013	3º T 2013	4º T 2013	1º T 2014	2º T 2014	3º T 2014	4º T 2014	1º T 2015	2º T 2015	3º T 2015	4º T 2015	1º T 2016	2º T 2016
Cuenta de Posición (millones de €)	33.023	33.451	34.083	34.196	34.675	35.086	35.365	36.369	35.686	34.913	35.553	34.788	34.780
Aportaciones acumuladas (millones de €)	558	736	1.129	227	524	710	1.105	224	494	736	1.128	269	519
Prestaciones acumuladas (millones de €)	777	1.068	1.440	501	825	1.103	1.390	474	829	1.139	1.623	532	990
Participes	2.134.811	2.138.648	2.133.652	2.101.035	2.095.032	2.088.518	2.101.610	2.087.966	2.084.347	2.072.329	2.067.979	2.053.645	2.043.784
Derecho consolidado medio (€)	15.469	15.641	15.974	16.276	16.551	16.800	16.828	17.419	17.121	16.847	17.192	16.939	17.017
Rentabilidad acumulada ejercicio	3,10%	6,47%	7,10%	2,36%	4,23%	5,73%	6,69%	4,96%	2,83%	0,62%	2,62%	-1,07%	-0,32%

Variación sobre mismo trimestre del ejercicio anterior (%)	2º T 2014	3º T 2014	4º T 2014	1º T 2015	2º T 2015	3º T 2015	4º T 2015	1º T 2016	2º T 2016
Cuenta de Posición	4,96	4,89	3,76	6,36	2,92	-0,49	0,53	-4,35	-0,03
Aportaciones	-6,90	4,17	0,40	-1,35	-9,09	29,91	-0,58	20,08	-7,38
Prestaciones	-9,50	-4,49	-22,88	-5,47	9,61	11,55	68,82	12,42	28,76
Participes	-1,86	-2,34	-1,50	-0,62	-0,51	-0,78	-1,60	-1,64	-1,95

Variación sobre el mismo trimestre del ejercicio anterior (%)



Respecto a las aportaciones a los planes de empleo, en el segundo trimestre de 2016 se han realizado menores aportaciones que en los mismos trimestres de los 3 ejercicios anteriores. En concreto, un 7,39% menos respecto a las realizadas en ese mismo trimestre del año anterior y 15,80% respecto a las de 2014 y 21,61% respecto a las de 2013.

En relación a las prestaciones pagadas, en este último trimestre se produce un aumento respecto al importe pagado por prestaciones en el ejercicio anterior en esa misma fecha del 28,76%.

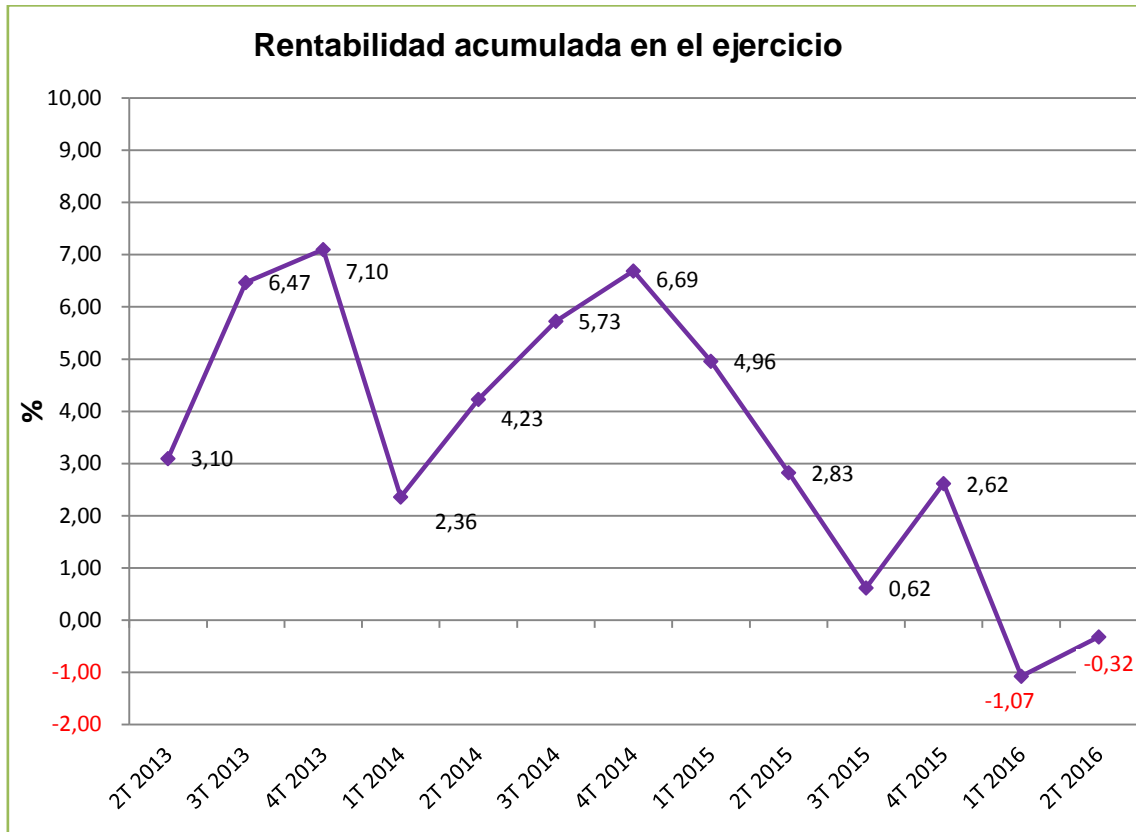
En cuanto al patrimonio de los planes de empleo, al final del segundo trimestre de 2016 se sitúa en 34.780 millones de euros, cifra similar a la del trimestre anterior pero 2,18% inferior a la de inicios de 2016, cuando se alcanzaban 35.553 millones de euros.



En relación al número de cuentas de partícipes, a pesar de la existencia de aumentos puntuales, a lo largo de todo el periodo de referencia se observa una tendencia decreciente hasta los 2,04 millones de cuentas que se registran en el segundo trimestre de 2016, cifra que supone un mínimo en el periodo de referencia.



En cuanto a la rentabilidad media acumulada, en el segundo trimestre de 2016 recupera parte de la caída con la que empezó el año, si bien sigue siendo negativa, y se sitúa en -0,32%, por debajo de las rentabilidades obtenidas en esos mismos trimestres de los tres últimos ejercicios que fueron de 3,10%, 4,23% y 2,83% respectivamente en 2013, 2014 y 2015.



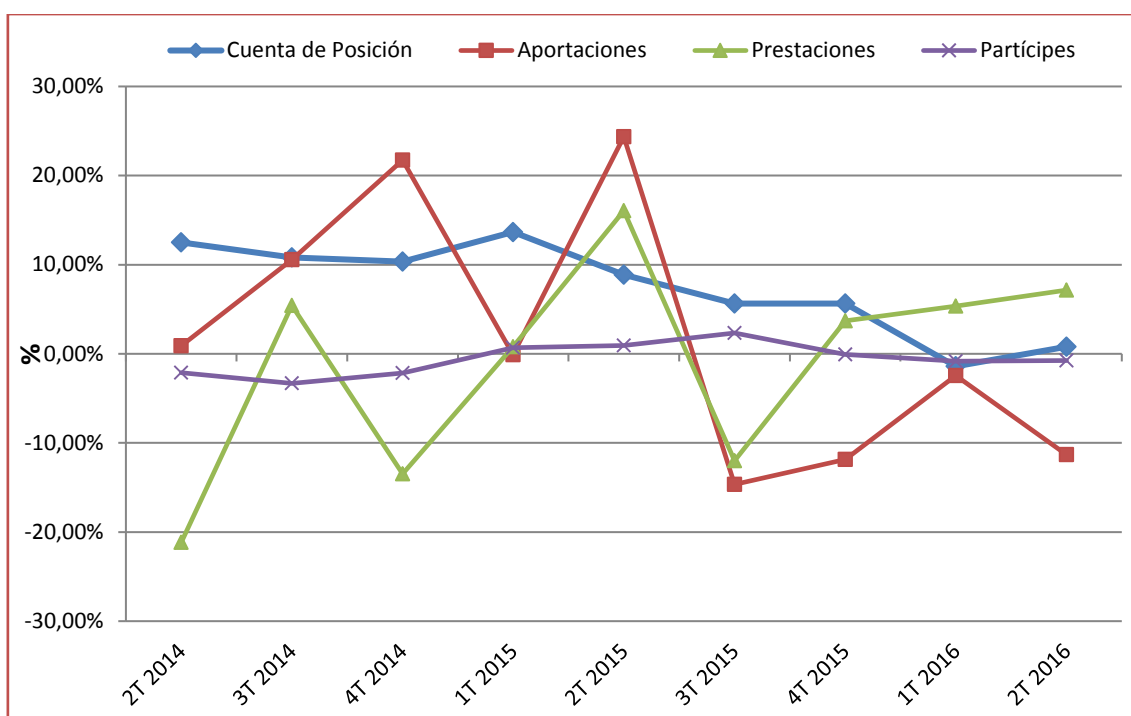
3.2. Planes de pensiones del sistema individual y asociado.

La evolución de los planes de pensiones de los sistemas individual y asociado ha sido por su parte la siguiente:

Evolución de las principales magnitudes de los planes individuales y asociados	2º T 2013	3º T 2013	4º T 2013	1º T 2014	2º T 2014	3º T 2014	4º T 2014	1º T 2015	2º T 2015	3º T 2015	4º T 2015	1º T 2016	2º T 2016
Cuenta de Posición (millones de €)	54.522	56.234	58.611	60.076	61.337	62.305	64.668	68.286	66.785	65.823	68.325	67.328	67.320
Aportaciones acumuladas (millones de €)	876	1.316	3.016	497	944	1.431	3.500	496	1.052	1.468	3.291	484	977
Prestaciones acumuladas (millones de €)	1.359	1.808	2.563	722	1.200	1.674	2.327	728	1.283	1.699	2.377	767	1.362
Partícipes	7.912.349	7.888.750	8.017.849	7.802.293	7.744.964	7.627.230	7.844.739	7.855.095	7.816.331	7.805.354	7.839.140	7.790.431	7.757.168
Derecho consolidado medio (€)	6.891	7.128	7.310	7.700	7.920	8.169	8.244	8.693	8.544	8.433	8.716	8.642	8.678
Rentabilidad acumulada ejercicio	2,50%	5,51%	7,98%	2,60%	4,53%	5,71%	5,97%	4,07%	1,11%	-0,44%	1,07%	-0,82%	-0,67%

Variación sobre mismo trimestre del ejercicio anterior (%)	2º T 2014	3º T 2014	4º T 2014	1º T 2015	2º T 2015	3º T 2015	4º T 2015	1º T 2016	2º T 2016
Cuenta de Posición	12,50	10,80	10,33	13,67	8,88	5,65	5,65	-1,40	0,80
Aportaciones	0,90	10,56	21,72	-0,12	24,36	-14,66	-11,87	-2,44	-11,32
Prestaciones	-21,25	5,43	-13,49	0,80	16,05	-12,01	3,69	5,37	7,15
Partícipes	-2,12	-3,32	-2,16	0,68	0,92	2,34	-0,07	-0,82	-0,76

Variación sobre el mismo trimestre del ejercicio anterior (%)



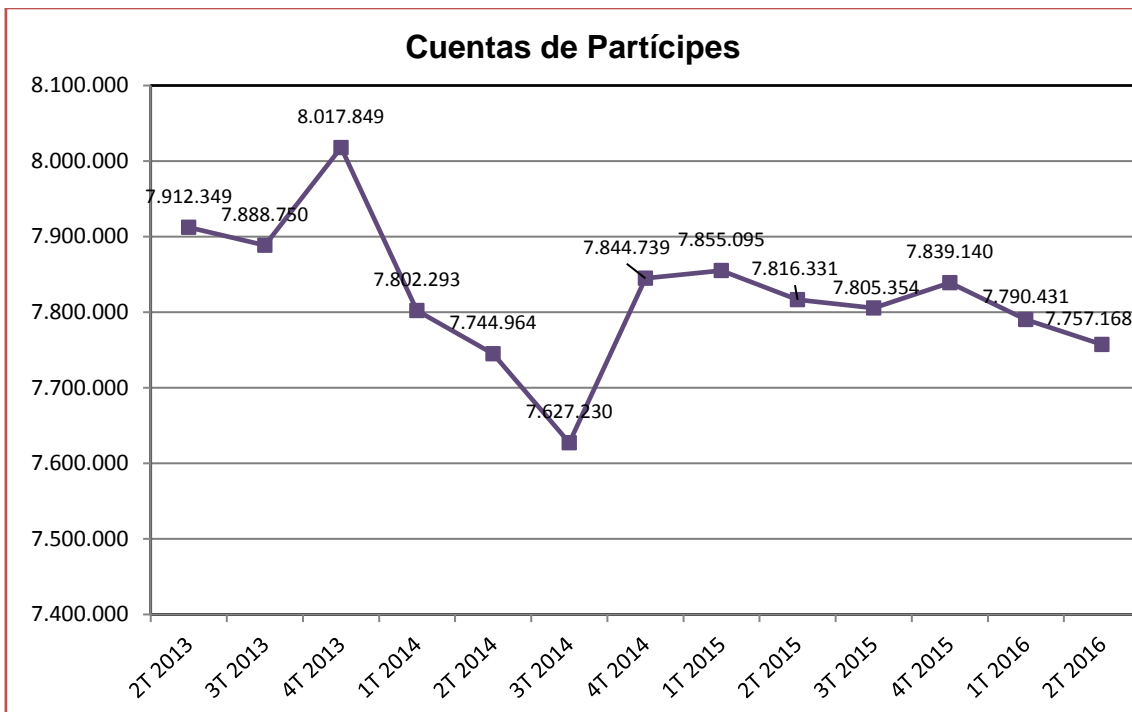
En cuanto a las aportaciones a los planes de pensiones individuales y asociados, se observa una reducción del 11,32% respecto a las realizadas en el mismo trimestre de 2015.

En relación a las prestaciones, el importe pagado en el segundo trimestre de 2016 es de 595 millones de euros, cifra que supone un aumento de 7,15% con respecto a las prestaciones del mismo trimestre del año anterior.

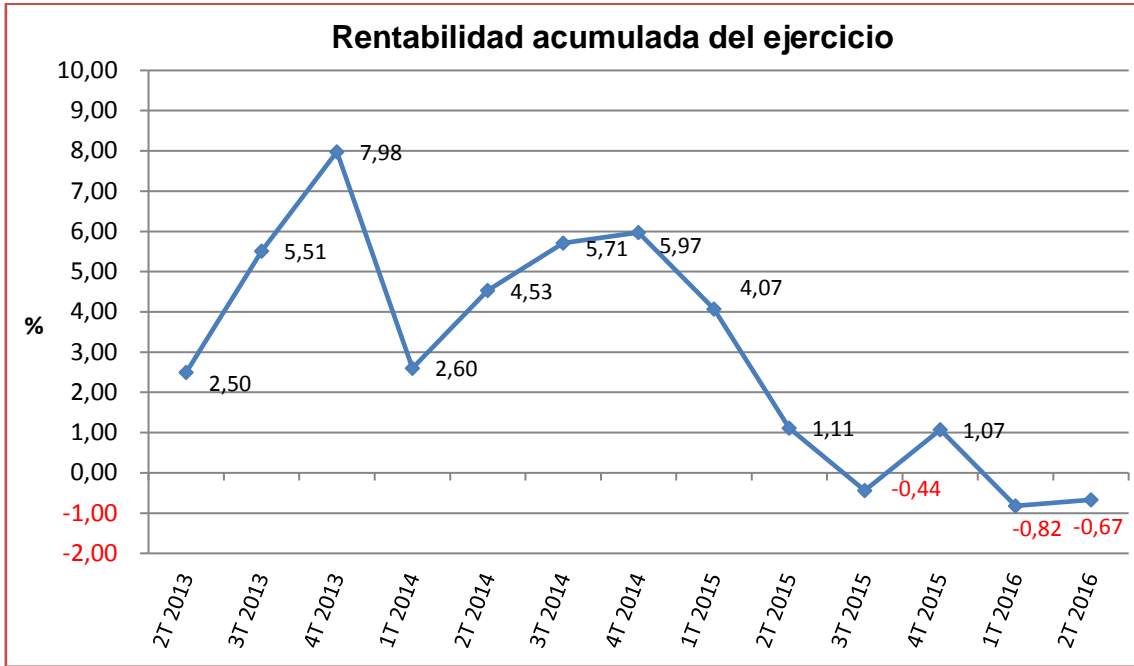
En relación al valor de la cuenta de posición, se mantiene en niveles similares al trimestre anterior con 67.320 millones de euros y sigue siendo 0,80% mayor que hace un año, cuando se situaba en 66.785 millones de euros.



En cuanto a la evolución del número de cuentas de partícipes, termina el segundo trimestre de 2016 con un ligero descenso de 0,43%, situándose el número de cuentas en 7.757.168, la menor cifra de cuentas de partícipes desde el cuarto trimestre de 2014.

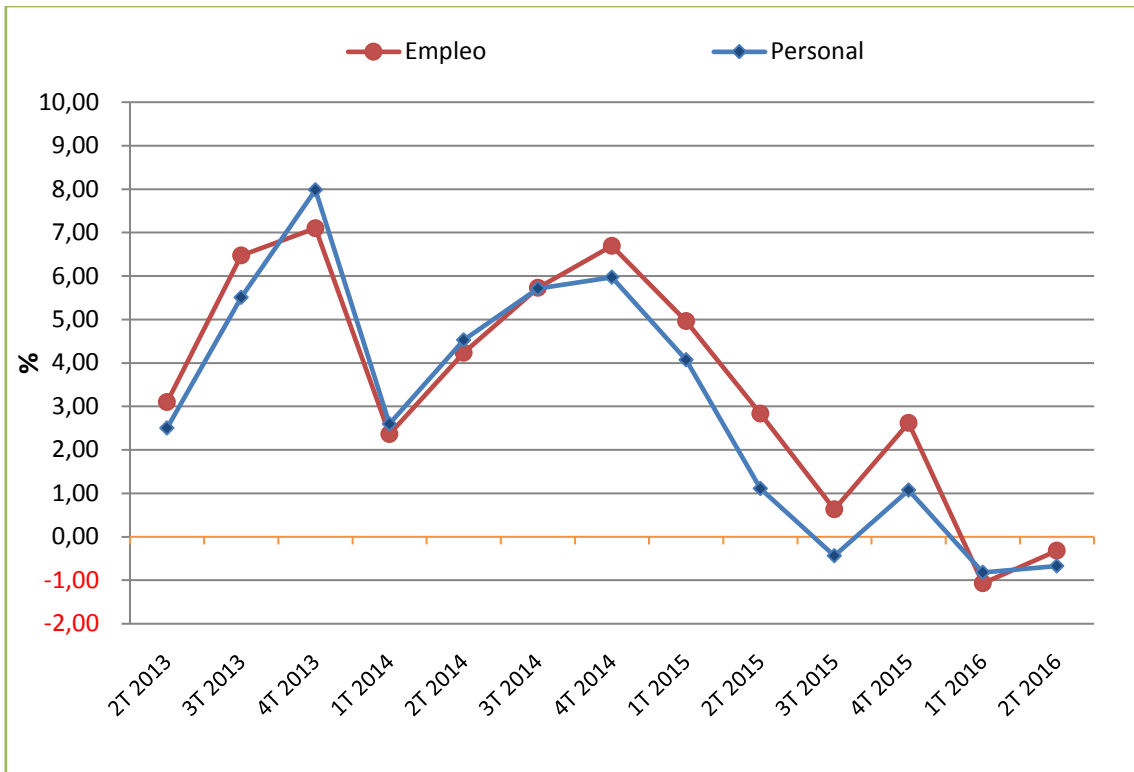


En cuanto a la rentabilidad acumulada y al igual que en los planes de pensiones de empleo, en el segundo trimestre de 2016 los planes de pensiones individuales y asociados recuperan parte de la rentabilidad que perdieron al comienzo de 2016 y se sitúa por segundo mes consecutivo en una rentabilidad negativa de -0,67%.



En el siguiente gráfico y cuadro, se efectúa una comparación entre la evolución de las rentabilidades de los sistemas de empleo e individuales y asociados.

Evolución de rentabilidades de los dos sistemas (%)



Comparación de rentabilidades de los dos sistemas (%)

Trimestre	2º T 2013	3º T 2013	4º T 2013	1º T 2014	2º T 2014	3º T 2014	4º T 2014	1º T 2015	2º T 2015	3º T 2015	4º T 2015	1º T 2016	2º T 2016
Empleo: Rentabilidad acumulada ejercicio (%)	3,10	6,47	7,10	2,36	4,23	5,73	6,69	4,96	2,83	0,62	2,62	-1,07	-0,32
Personal: Rentabilidad acumulada ejercicio (%)	2,50	5,51	7,98	2,60	4,53	5,71	5,97	4,07	1,11	-0,44	1,07	-0,82	-0,67
Diferencia rentabilidad Empleo sobre Personal (%)	0,60	0,96	-0,88	-0,24	-0,30	0,02	0,72	0,89	1,72	1,06	1,55	-0,25	0,34

Comparando las rentabilidades obtenidas por los distintos sistemas, ambas han tenido evoluciones similares y siguen ofreciendo rentabilidades negativas, si bien en el segundo trimestre de 2016 las rentabilidades del sistema de empleo se colocan de nuevo por encima de las rentabilidades de los sistemas individuales y asociados, como se venía observando hasta el cierre de 2015 exceptuando el periodo que iba del cuarto trimestre de 2013 al segundo trimestre de 2014.

4 CONCLUSIONES

El segundo trimestre de 2016 termina con un importe en la cuenta de posición de los planes de pensiones de 102.100 millones de euros; cifra similar al trimestre anterior y 1,71% menor que a inicios de ejercicio. Diferenciando por sistemas, se observa que ambos sistemas mantienen una cuenta de posición similar al del trimestre anterior, si bien, mientras que los planes de empleo disminuyen su cuenta respecto a inicios de ejercicio 2,18%, los planes del sistema individual y asociado la han incrementado 0,80%.

En relación a la rentabilidad media, la misma ha sido de -0,55%, cifra superior a la del trimestre anterior si bien sigue siendo negativa. Si diferenciamos por sistemas, las rentabilidades del sistema de empleo se colocan por encima de las rentabilidades de los sistemas individuales y asociados, -0,32% frente a -0,67%, respectivamente.

Al efecto de la rentabilidad negativa se une un importe de prestaciones pagadas a lo largo de este segundo trimestre superior a las aportaciones realizadas en ese mismo periodo, lo que ha originado que el patrimonio de los fondos de pensiones haya descendido hasta 102.100 millones de euros. Al igual que en el trimestre anterior, el descenso del patrimonio en este segundo trimestre del año ha sido mayor en los planes de empleo que en los individuales y asociados.

Por último, en cuanto a la evolución de los partícipes en este segundo trimestre de 2016, al igual que ocurría en los segundos trimestres de 2013, 2014 y 2015, el número de partícipes desciende respecto al trimestre anterior, hasta los 9,80 millones de cuentas. Esta caída es ligeramente mayor en los planes de empleo que en los planes individuales y asociados (caída del 0,48% frente al 0,43%).