

# Seguros

elEconomista

Revista mensual

14 de abril de 2016 | Nº 34



El capital riesgo apunta a la cartera de inversión de las compañías aseguradoras | P8

Los planes de pensiones mantienen su atractivo por la rentabilidad a largo plazo | P26

## SEGUROS A TODO GAS

Cada Comunidad Autónoma determina las condiciones y capitales de seguro exigibles para la celebración de pruebas de motor. Descubra cómo se aseguran los grandes eventos del automovilismo | P30





## 4. ¿Sabía qué...? Las pólizas también van a la Feria

Llega la primavera y con ella los grandes eventos al aire libre. Descubra cómo se cubren sus riesgos

## 15. Contratar un seguro Dispositivos asegurados con ampliación de garantía

Le damos las claves para elegir la mejor póliza para proteger sus dispositivos electrónicos

## 18. Entrevista Ana Arias, 'Paquita' en Cuéntame como pasó

"Es maravilloso poder dedicarte a tu pasión, a lo que vocacionalmente te mueve"

## 21. Necesita saber... Seguros encadenados al crédito hipotecario

Los bancos no pueden obligar a sus clientes a contratar seguros para acceder a una hipoteca

**Edita:** Editorial Ecoprensa S.A. **Presidente de Ecoprensa:** Alfonso de Salas  
**Vicepresidente:** Gregorio Peña **Director Gerente:** Julio Gutiérrez **Relaciones Institucionales:** Pilar Rodríguez **Subdirector de RRII:** Juan Carlos Serrano  
**Jefe de Publicidad:** Sergio de María

**Director de elEconomista:** Amador G. Ayora  
**Coordinadora de Revistas Digitales:** Virginia Gonzalvo  
**Diseño:** Pedro Vicente y Beatriz Vicente **Fotografía:** Peпо García **Infografía:** Nerea Bilbao  
**Coedita:** Marketing Site, S.L. - Seguros TV  
**Director de 'elEconomista Seguros':** Ramón Albiol (ralbiol@segurostv.es)  
**Jefa de redacción:** Virginia M. Zamarreño (revista@segurostv.es)  
**Directora comercial y publicidad de 'elEconomista Seguros':** Concha Aliende (concha.aliende@segurostv.es)

## Reportaje El capital riesgo apunta a la cartera del seguro

¿Cómo es la relación del capital riesgo con el sector asegurador?  
Analizamos los activos en los que invierten las compañías



8



26

## Ahorro y jubilación Planes de pensiones: rentables a largo plazo

A pesar de la volatilidad de los mercados, los instrumentos de ahorro a largo plazo para la jubilación mantienen su atractivo

## Motor Así serán los medios de transportes del futuro

La innovación tecnológica llega al mundo del motor y al transporte de viajeros ¿qué nos depara el futuro?



24



30

## Seguro y deporte Seguros a todo gas: el deporte del motor se protege

Epaña es cantera de grandes deportistas del automovilismo  
¿Cómo se aseguran estas pruebas deportivas?



# La cartera de inversión del seguro tiene aversión al riesgo

**S**i algo tiene que generar el sector asegurador en la sociedad es confianza. El objetivo de las compañías aseguradoras es cubrir el riesgo de las distintas actividades que se desarrollan en la sociedad y garantizar el buen desarrollo de la actividad empresarial y de la vida personal.

Para garantizar financieramente que pueden cumplir con lo establecido en los contratos que firman con los asegurados, las compañías deben contar con un abultado colchón financiero. Esta cartera se nutre en parte de las primas que cobran a sus asegurados y de las aportaciones que estos hacen a sus seguros de ahorro e inversión.

El resto corresponde a los rendimientos que han ido sacando a este capital a lo largo de los años. La cartera de inversión del sector asegurador español cerró el pasado ejercicio cerca de los 228.000 millones de euros. Una cifra que supone alrededor del 30 por ciento del PIB y que está destinada a inversiones consideradas conservadoras.

El seguro es uno de los principales inversores institucionales en el mercado español y como tal, al capital riesgo le gustaría que el seguro español invirtiera más en sus fondos, tal y como hacen las compañías de otros mercados

europeos. Este es uno de los temas que analizamos en profundidad en el número de abril de *elEconomista Seguros*. Una edición que se centra en el riesgo, ya que dedicamos nuestra portada a los seguros que protegen al deporte del motor. Un apasionante mundo no exento de riesgo que hace saltar la adrenalina de los espectadores y de los deportistas que lo practican.

De riesgo saben mucho también las protagonistas de las entrevistas de esta edición. Contamos con Ana Arias, la actriz que desde hace más de una década da vida a *Paquita* en la serie de La 1 *Cuéntame cómo pasó*, y con Laura Bermejo, una apasionada escritora que ha apostado por su proyecto, una escuela de escritura para niños y jóvenes que además editará las obras de sus alumnos más aventajados.

Analizamos también la evolución de la rentabilidad de los planes de pensiones en los primeros meses del ejercicio ¿cómo les afecta la volatilidad de los mercados bursátiles?

Y como no todo es trabajar, este mes les invitamos a que nos acompañen a descubrir República Dominicana, mucho más que sol y playa, les proponemos las últimas tendencias en cosmética antiedad y descubrimos los mejores auriculares inalámbricos para disfrutar de mejor sonido.

Las sociedades de capital riesgo han solicitado en numerosas ocasiones al sector asegurador que incremente su apuesta por estos fondos dentro de su cartera de inversión, como hacen otros mercados europeos

# LAS PÓLIZAS TAMBIÉN VAN A LA FERIA

Allí donde hay un gran acontecimiento, está el seguro protegiendo y garantizando que ningún imprevisto arruine la fiesta. La Feria de Sevilla, uno de los eventos más esperados de la primavera, no es una excepción, pero ¿sabe cómo se aseguran los grandes acontecimientos de este tipo?

DIEGO FERNÁNDEZ TORREALBA

**T**al vez a la gran mayoría de nosotros no nos afecte de una manera directa... pero sí indirecta, puesto que en más de una ocasión habremos acudido a algún acto público: un concierto, un campeonato deportivo, un ciclo de conferencias...

O la propia Feria de Abril, cuya edición de 2016 acaba de arrancar. Citas multitudinarias cuya costosa organización conlleva también la contratación de una póliza que las cubra ante sus riesgos e inconvenientes. Hablamos del seguro de eventos.

Mapfre cuenta con una importante experiencia en este sentido, puesto que desde hace años comercializa un producto de este ámbito destinado a sus clientes. Por ello desde la aseguradora pueden explicarnos con propiedad en qué consiste. Dejemos que lo defina Fernando López Morón, de Mapfre España: "El seguro de contingencias ofrece cobertura ante la posible pérdida patrimonial que pueden sufrir los promotores de un evento en caso de cancelación de dicho acto por razones ajenas al propio organizador". Un seguro que en la actualidad no es de contratación obligatoria en nuestro país, aunque sí recomendable dado que garantiza el pago de los gastos y desembolsos fijos, no recuperables, derivados de la planificación y preparación del evento si éste se acaba cancelando o aplazando.

Los eventos que un seguro de este tipo puede cubrir son múltiples, desde congresos a ferias pasando por actuaciones musicales, ceremonias de entrega de premios o competiciones deportivas, y están destinados no sólo a los organizadores de estos actos, sino también a sus promotores y patrocinadores.



ISTOCK

Un seguro de contingencias ofrece cobertura en muchos supuestos: desde la climatología adversa, hasta la incomparecencia de la persona clave en el evento, pasando por múltiples causas. Es cierto que el precio de estas pólizas suele resultar elevado, como también lo es que el dinero invertido en la planificación y organización de un acto público

de este calado suele ser mucho y el riesgo que se corre importante. Eso defiende López Morón: "Este tipo de producto aporta tranquilidad patrimonial al empresario que realiza la promoción de cualquier evento ante riesgos no controlables por él. Entendemos que es preferible contar con esta cobertura ante la posibilidad de que puedan ocasionarse imprevistos".



## Sanitas lleva su modelo de gestión de la salud al mercado chileno

Sanitas afronta 2016 con el reto de consolidar su presencia en los mercados español y chileno. La compañía especialista en salud adquirió el pasado ejercicio el negocio de Bupa en Chile. El seguro de salud en el mercado español atraviesa un momento convulso, con una elevada competencia en precios y agresivas ofertas comerciales para captar nuevos clientes. En este contexto, la compañía facturó el pasado ejercicio cerca de 1.165 millones de euros, hasta alcanzar una cuota de mercado del 2,05 por ciento, de acuerdo con los datos de Investigación Cooperativa entre Entidades Aseguradoras (Icea). El grupo asegurador ha puesto en marcha su estrategia de digitalización con la que quiere hacer más cercana y fácil su relación con los mediadores, su principal canal de distribución de sus seguros, y sus asegurados, que a través de su canal específico *online*, pueden gestionar su póliza.

### ■ Año de fundación:

1954

### ■ Sede social:

Calle Ribera del Loira, 52, CP 28042, Madrid

### ■ Número de empleados totales:

Más de 17.800 empleados en España y Chile. En Sanitas, trabajan 10.114 empleados

### ■ Distribución por género:

Hombres: datos no disponibles

Mujeres: datos no disponibles

### ■ Distribución en puestos directivos y mandos intermedios:



**Iñaki Ereño**

Consejero delegado de Sanitas



Hombres: datos no disponibles

Mujeres: datos no disponibles

### ■ Incorporaciones a la plantilla (último año disponible):

En 2015 Sanitas creó 307 puestos de trabajo en España

### ■ Ramos en los que opera:

Seguros de salud, seguros dentales y seguros de decesos

### ■ Volumen de primas:

1.164,83 millones de euros al cierre de 2015, de acuerdo con los datos de Icea.

### ■ Cuota de mercado:

2,05 por ciento (de acuerdo con los datos de Icea) al cierre de 2015

### ■ Numero de oficinas:

149 oficinas de atención a clientes en toda España

### ■ Página web:

[Http://www.sanitas.es](http://www.sanitas.es)

### ■ Perfiles en redes sociales:

**Facebook:** <https://www.facebook.com/Sanitas-134808980371/x>

**Twitter:** <https://twitter.com/sanitasx>

**LinkedIn:** <https://goo.gl/5IW07Ax>

### ■ Canales de venta:

Más de 2.000 mediadores de seguros entre agentes, corredores y acuerdos de distribución

### ■ Contacto (clientes):

En el teléfono 902 102 400

### ■ Consejero delegado:

Iñaki Ereño

## INCENTIVOS DE HASTA EL 3%

# GENERALI PONE EN MARCHA LA CAMPAÑA 'ME JUBILHARÉ'

El grupo asegurador ofrece, además, asesoramiento personalizado para calcular el importe de la pensión pública de jubilación a través de su 'app' y sus mediadores

REDACCIÓN

**G**enerali rompe con la estacionalidad tradicional de las campañas de ahorro con el lanzamiento de *Me JubilHaré 2016*, su campaña de planes con la que ofrece a los nuevos clientes incentivos de hasta el 3 por ciento del importe traspasado desde otra entidad, así como cheques regalo.

La campaña estará en vigor hasta el próximo 31 de julio, según explica la compañía, y su objetivo es que los clientes puedan mantener su nivel de vida actual tras la jubilación.

### Objetivo: fomentar el ahorro privado

“Destinada a captar nuevos clientes y fomentar el ahorro privado, así como a garantizar las mejores condiciones a los asegurados, la campaña contempla ofertas y productos muy competitivos, entre los que se incluyen sus Planes de Pensiones (PPI), Planes de Previsión Asegurador (PPA) y



EE

Planes Individuales de Ahorro Sistemático (PIAS)”, explica Generali en un comunicado.

Además, cualquier persona podrá obtener una estimación de los ingresos que percibirá con su futura pensión pública gracias a la aplicación *Asesor Vida*, disponible en la web de la compañía y en la aplicación *Generali* desarrollada para *smartphones* y tabletas. Si lo prefieren, los clientes interesados podrán hacer una consulta más personalizada a través de los cerca de 9.000 mediadores profesionales de Generali, que le ofrecerán asesoramiento a partir de un cálculo personalizado y un estudio específico de sus necesidades de ahorro.



M. PINA

## EN COASEGURO CON SANITAS

# SANTALUCÍA CUIDA TAMBIÉN DE LA SALUD

La compañía acaba de lanzar dos pólizas de asistencia sanitaria para profesionales y autónomos

REDACCIÓN

**S**antalucía acaba de anunciar el lanzamiento al mercado de dos nuevos seguros de Asistencia Sanitaria. Ambas pólizas forman parte de un coaseguro con Sanitas y están orientados al colectivo de profesionales autónomos: *Salud Profesionales Santalucía* -seguro de asistencia sanitaria- y *Salud Profesionales Plus Santalucía* -seguro de asistencia sanitaria de cobertura completa con copago-, señala la compañía.

Estos dos nuevos seguros incorporan garantías específicas para el colectivo de

trabajadores autónomos, como por ejemplo la de asistencia sanitaria en caso de accidentes de tráfico y laborales y la de protección total.

Para Andrés Romero, director general de Santalucía, “desde el pasado mes de octubre de 2015, tenemos un acuerdo de colaboración con Sanitas para ofrecer productos a medida de los ramos de Decesos y Salud que beneficien a los clientes de ambas compañías”.

Y añade que “la incorporación de estos dos nuevos seguros orientados al colectivo de profesionales autónomos es otro avance para lograr el objetivo de llegar cada día a más personas y con productos más adecuados, lo que nos permite afianzar nuestra posición en el mercado y nuestra relación con los clientes”.

En cuando a los objetivos de la compañía con su entrada en el ramo de salud para los profesionales autónomos, el director general de Santalucía explica que “esperamos que este nuevo lanzamiento sea igual de fructífero que los anteriores que hemos llevado a cabo con Sanitas”.



PLANES ME JUBILHARÉ

Sueña hoy  
lo que quieres  
vivir mañana.

Llévate por  
tu traspaso  
hasta un

# 3%



**CUANDO TE JUBILES,  
HACER COSAS SERÁ LO QUE TE MANTENGA JOVEN.**

GENERALI te ofrece los planes ME JUBILHARÉ porque te mereces una jubilación a la medida de tus sueños.

Hasta el 31 de julio de 2016. Ver bases de Campaña en [www.generali.es](http://www.generali.es)

⌚ Importe bruto máximo de incentivo de 4.000€ por NIF para incentivos a ingresar como aportaciones a pólizas de GENERALI.

GENERALI España S.A. de Seguros y Reaseguros y Santander Securities Services S.A. son la Entidad Promotora y Gestora y la Entidad Depositaria de los Planes de Pensiones del Sistema Individual, respectivamente.

# EL CAPITAL RIESGO APUNTA A LA CARTERA DEL SEGURO

Las sociedades de capital riesgo insisten en pedir más facilidades para que el sector asegurador español pueda invertir más en ellas. A cambio, prometen rentabilidades por encima del 10%

VIRGINIA M. ZAMARREÑO



El sector asegurador español cerró 2015 con una cartera de inversión de 227.427 millones de euros, de acuerdo con los datos de Icea, un 2,8 por ciento más que al cierre de 2014. El seguro es uno de los principales inversores institucionales españoles, y durante los años de la crisis fue uno de los principales soportes de la deuda soberana. El objetivo de la cartera de inversión del sector es dotar a las compañías del músculo financiero suficiente para garantizar que puedan hacer frente a las obligaciones que contraen con los asegurados. Por eso su política de inversión ha estado tradicionalmente tildada de *conservadora*, una prudencia que la entrada en vigor de Solvencia II puede incrementar.

Esto hace que el apetito inversor de las aseguradoras se centre en activos estables, aunque poco rentables ahora, como la renta fija, que al cierre de 2015 suponía el 69,26 por ciento de la inversión, según Icea. Por volumen le siguen las inversiones en activos inmobiliarios y a mayor distancia, la renta variable y las inversiones alternativas. En este último epígrafe se encuadra el capital riesgo, un sector que ofrece oportunidades de inversión a una rentabilidad atractiva si se tiene cuenta el escenario actual de tipos de interés, pero a cambio de un mayor riesgo. Un factor que en otros mercados europeos no parece importar, ya que la inversión del seguro en estos activos ronda el 10 por ciento de su cartera.

Juan Luis Ramírez, vicepresidente de la Asociación Española de Entidades de Capital Riesgo (Ascri), explica que la inversión de aseguradoras y fondos de pensiones españoles en capital riesgo “es bajo. Los grandes inversores en fondos de capital riesgo a nivel internacional son los inversores a largo plazo, y los inversores a largo plazo por excelencia son compañías de seguros y fondos de pensiones”.

Ramírez cree que la razón de que el capital riesgo sea el gran ausente de la cartera del seguro es “una falta de conocimiento”, algo que están intentando paliar. “En España ha habido tradicionalmente activos que han rentado mucho y con muy poco riesgo, por lo tanto no ha habido una necesidad como la que hay hoy en día, con activos sin riesgo prácticamente reportando un 0 por ciento, no hay más remedio que sofisticarse un poco y creo que los gestores de las compañías están profundizando y decidiendo invertir en capital riesgo una parte, por lo menos comparable a lo que sus homólogos internacionales hacen, con inversiones que rondan entre el 15 y el 20 por ciento de su patrimonio”, explica. “Yo creo que un nivel de entre el 5 y el 10 por ciento en el contexto actual de tipos de interés sería el adecuado”.



## Casos poco habituales

En el sector hay una compañía que en las inversiones ha roto con lo establecido. Mutua Madrileña. El grupo que preside Ignacio Garralda apostó hace unos años por la renta variable, con inversiones en varias cotizadas. La compañía decidió en 2014 diversificar aún más su cartera dando entrada a inversiones alternativas. Estas incluyen el capital riesgo y la inversión directa en empresas. Al cierre de 2015 esta partida sumaba 156 millones de euros y según señaló Garralda, “han ido muy bien, en cuanto a las valoraciones obtenidas y las rentabilidades”. Entre estas operaciones se encuentran la adquisición de GoFit junto a Torreal, o la alianza que firmó con Banca March y Bankinter para cofinanciar empresas. Mutua ha destinado 35 millones de euros, con una rentabilidad “superior a la del mercado de renta fija”.

El capital riesgo ha estado ligado al seguro también como inversor. Jaime Carvajal, CEO de Grupo Mayo, explica que “en la época de las fusiones de compañías tuvo un papel muy relevante en determinadas operaciones”. También en la mediación, con contribuciones a proyectos de *build up* de cartera, “pero de forma tímida, en los últimos diez años”. Y no son las últimas, explica Carvajal: “nosotros hemos firmado un acuerdo con un fondo italiano y hemos creado un proyecto, un *holding* en España, Quadrifoglio Project, para comprar corredurías y hacer *build up* de arteras, vamos a invertir unos 30 millones de euros, aproximadamente, para realizar operaciones en los cinco próximos años”.



ISTOCK

## ¿En qué invierten las aseguradoras españolas?

La cartera de inversión del conjunto del sector asegurador español cerró 2015 con un volumen total de:

# 227.427

millones de euros, de acuerdo con los datos recogidos por Icea. De esta cifra, casi el 70 por ciento corresponde a activos de renta fija. Se trata de inversiones más bien conservadoras y a largo plazo, porque su objetivo es dotarse del suficiente músculo financiero para poder hacer frente a las obligaciones

contraídas con sus clientes en el ramo de Vida y para poder hacer frente a los siniestros que se producen en el negocio de los seguros generales.

# 10,45%

Es el porcentaje de la cartera de las aseguradoras destinada a posiciones de tesorería al cierre de septiembre de 2015. Esta partida aumentó de forma notable en este periodo, de acuerdo con lo que explica Icea en su informe ‘Las inversiones del sector asegurador’.



ISTOCK

# 6,47%

Es el peso de las inversiones en fondos de inversión de las compañías españolas en septiembre del pasado ejercicio. La renta variable ha rebajado su peso en las inversiones del sector hasta el 3,24 por ciento por la volatilidad de los mercados y la entrada en vigor de Solvencia II. Los inmuebles representan el 3,24 por ciento del total, y otros activos también conservadores, como los depósitos bancarios suponen el 4,81 por ciento.

# ¿IMAGINA CÓMO SERÍA UN MUNDO SIN SEGUROS?

El sector asegurador está detrás de prácticamente toda actividad humana para proteger desde el desarrollo económico hasta lo más importante, la tranquilidad y el bienestar de las familias, ¿Ha pensado cómo sería su mundo sin esta protección?

REDACCIÓN

**E**l sector asegurador ha acompañado al desarrollo económico desde el principio de la civilización humana. Los mercaderes griegos ya lo utilizaban para proteger los cargamentos de las naves en sus travesías. Hoy en día, los seguros están detrás de todos nuestros actos, hasta los más cotidianos, protegiendo a empresarios y ciudadanos de los riesgos más habituales que pueden sufrir tanto en su vida personal como profesional.

¿Qué pasaría si esta protección desapareciera? No sería tan drástico pensar que el mundo se paralizaría, la incertidumbre sería tal que la actividad económica sufriría un importante deterioro, innumerables negocios se hundirían y millones de personas sufrirían las consecuencias de no poder contar con un mínimo de seguridad ante un futuro incierto. La falta de confianza en el mañana reduciría la inversión, el emprendimiento, la capacidad de adquirir bienes... En conclusión, el riesgo que la sociedad tendría que asumir sería demasiado elevado.

Sólo en España, cada día el sector asegurador se hace cargo de cerca de 80.150 actos de atención médica, más de 28.560 percances relacionados con el seguro de autos y 823 decesos. Para atender estos siniestros, las compañías destinan diariamente 35,5 millones de euros. A esta cifra hay que sumar las indemnizaciones concedidas por el seguro de Vida, que suman más de 25 millones de euros al día... En un año esto supone alrededor de 22.082 millones de euros,



según datos de la última edición de la Memoria Social del Seguro publicada por Unespa, la patronal del sector asegurador en España.

## Confianza y tranquilidad

Los conceptos de tranquilidad y confianza muchas veces son concebidos como palabras bonitas de *marketing* para adornar ciertos productos. Nada más lejos de la realidad, si imaginamos un mundo sin seguros entenderemos el verdadero valor de estas palabras.

Dicen que no valoras las cosas hasta que las pierdes. Estamos tan acostumbrados a convivir con el seguro que muchas veces le restamos importancia, pero la realidad es que sin los seguros, el mundo sería radicalmente distinto a lo que conocemos, la incertidumbre se apoderaría de nuestro día a día, incluso en decisiones que hoy consideramos intrascendentes.

Sin la tranquilidad de saber que nuestro vehículo está cubierto en caso de accidente, o que estamos protegidos si se produce un incendio en nuestro hogar, una gran parte de la población tendría que renunciar a estos "privilegios". Detalles que hoy pasan relativamente inadvertidos, se convertirían en grandes lacras de nuestra economía personal.

Más allá del impacto derivado de bienes materiales, se encuentra el valor emocional. Sin seguros, viviríamos sabiendo que si algo nos ocurre nuestra familia estaría indefensa, se enfrentaría a una reducción drástica de su calidad de vida y vería en gran medida imposibilitada su capacidad para hacer realidad sus sueños. No podríamos saldar el pago de nuestras deudas, garantizar el nivel de vida de nuestros seres queridos ni asegurar la continuidad de los estudios de nuestros hijos... Es al llegar a este punto cuando las palabras confianza y tranquilidad cobran su verdadero valor.

Cada una de las consecuencias de un mundo sin seguros, ya sea a nivel empresarial, económico o particular, tendría un impacto nada alentador en la vida de las personas. Ahora pregúntese, ¿cómo sería su mundo sin seguros?



MetLife. Ayudando a las personas a  
SACARLE MÁS PARTIDO A LA VIDA



**MetLife®**

Compañía líder en seguros de vida  
presentes en España desde hace más de 45 años

metlife.es  
**900 374 100**

# MUTUA MADRILEÑA DESPLIEGA SU LADO MÁS SOCIAL EN EL 'MUTUA MADRID OPEN'

La aseguradora desarrolla un gran número de iniciativas con toque social, como campañas de sensibilización contra la violencia de género, sorteos y rifas benéficas, durante los días del torneo, en favor de diversas ONG y colectivos desfavorecidos

EL ECONOMISTA



La responsabilidad social corporativa ha ganado terreno de tal forma en el seno de las compañías aseguradoras que impregna incluso sus patrocinios deportivos. Así se advierte en el Mutua Madrid Open. Este torneo de tenis al más alto nivel que patrocina Mutua Madrileña se convierte en el marco idóneo para poner en marcha una serie de iniciativas con claro carácter social y solidario. Entre otras, la compañía organiza sorteos y rifas con fines benéficos en favor de ONG y colectivos desfavorecidos, y pone en marcha campañas de sensibilización para temas de gran calado, como la violencia de género. Con estos y otros proyectos, el torneo refuerza la responsabilidad social corporativa de la compañía.

Este año, igualmente, la aseguradora desarrollará nuevas iniciativas con claro toque social durante los días de celebración del próximo Mutua Madrid Open, que se desarrollará entre el 29 de abril y el 8 de mayo.

## Rechazo a la violencia de género

La sensibilización contra la violencia de género es, en concreto, una de las líneas de actuación de la Fundación Mutua, motivo por el que ha decidido en los últimos años aprovechar la relevancia del Mutua Madrid Open de tenis para poner en marcha sendas campañas que logren el mayor impacto posible en torno a este objetivo.

En 2015, algunos de los mejores jugadores y jugadoras de los rankings ATP y WTA, participantes en el Mutua Madrid Open, protagonizaron una campaña de rechazo contra el maltrato doméstico puesta en marcha por la fundación de la aseguradora, con la colaboración del propio torneo y ambas asociaciones profesionales de tenistas.

Los jugadores y jugadoras prestaron su imagen para ayudar a transmitir personalmente la importancia del rechazo social al maltratador, destacando



así que acabar con esta lacra social es responsabilidad de todos. Bajo la declaración "A mí no me gustas tú", cada uno de los jugadores y jugadoras manifestó su rechazo al maltrato.

### Apuesta por la integración

Por otra parte, desde hace tres años, Mutua Madrileña integra a varios chicos con síndrome de Down en su equipo de recepción en el torneo, otra iniciativa con la que confirma su compromiso con la responsabilidad social corporativa. Durante el evento, los chicos, pertenecientes a la Fundación Síndrome de Down Madrid, trabajan junto al resto de sus compañeros para atender al público que acude a ver los partidos. Todos ellos, acompañados por azafatos experimentados que les ayudan y les sirven de guía en todo momento, desarrollan sus labores con dedicación e ilusión y completamente integrados en la dinámica y el ritmo de trabajo que impone la competición.

Entre otras labores, se encargan del acompañamiento de los invitados de Mutua y de la atención a los visitantes en el stand de juegos que la aseguradora tiene en las instalaciones de la Caja Mágica.

### Sorteos solidarios

A lo largo de los diez días en los que transcurre el Mutua Madrid Open, Mutua Madrileña organiza también rifas y sorteos solidarios, con muy buena acogida por parte del público. Entre otras iniciativas, los espectadores de la Caja Mágica pueden comprar boletos de un euro para participar en el sorteo de una raqueta firmada por el tenista Roger Federer. Toda la recaudación se destina posteriormente a diversos fines benéficos.

Por otra parte, la venta de sombreros solidarios es otra de las iniciativas puestas en marcha por Mutua Madrileña desde hace ya varios años con la que la aseguradora recauda fondos con un objetivo solidario para promover proyectos de distintas ONG.

Gracias a todo ello, la compañía ha logrado financiar iniciativas tan diversas como la compra de sillas de ruedas para personas afectadas por el estallido de minas antipersona en Camboya, máquinas de coser para talleres de formación de mujeres sin recursos en Marruecos o el hogar de acogida de mujeres víctimas de violencia de género y sus hijos Casa de María Mattias.

En definitiva, el torneo se convierte en un marco idóneo para que Mutua Madrileña continúe reforzando su contribución al desarrollo y a la mejora social.



## Tenis adaptado con espíritu de superación

Uno de los proyectos más destacados que Mutua Madrileña ha apoyado gracias a iniciativas desarrolladas en el Mutua Madrid Open ha sido la financiación de una pista de tenis para personas ingresadas en el Hospital Nacional de Paraplégicos de Toledo, centro de referencia en España en la rehabilitación integral de la lesión medular espinal. Mutua Madrileña apoya así la práctica del tenis en silla de ruedas, una actividad que, sin duda, contribuye favorablemente en el proceso de recuperación de los pacientes. La instalación de tenis



adaptada a los pacientes del hospital les ayuda, en definitiva, a conocer y practicar este deporte durante su estancia en el

hospital promoviendo así el espíritu de superación y el optimismo, entre otros valores.





ISTOCK

# LA CESTA DE LA COMPRA: CÓMO LLENAR LA NEVERA Y AHORRAR

La cesta de la compra supone para las familias españolas la segunda partida más importante de gasto en sus presupuestos anuales. Sin embargo, como en todo tipo de gastos, ahorrar es posible. Solo hay que comprar con cabeza y seguir estos simples consejos que les mostramos a continuación

CARMEN LANCHO

**S**egún datos del INE, en 2014 el gasto medio por hogar fue de 27.038 euros, 60 euros menos que en 2013. El gasto en alimentación y bebidas no alcohólicas es el segundo más importante de los hogares españoles, detrás del grupo de vivienda, agua y energía y por delante del gasto en transportes.

Los hogares españoles invirtieron de media en alimentación 4.028 euros en 2014, según el INE, un 14,9 por ciento del total. Todavía no hay cifras de 2015, pero podemos intentar que en 2016 esta partida ni se dispare ni sufra recortes en calidad y variedad. Uno de los consejos clásicos es el de planificar la compra. Si usted hace sus compras semanales le será muy

fácil, y con el tiempo tendrá interiorizada esta práctica. Le ayudará a no hacer compras de última hora y *a lo loco*. Otra de las ventajas de planificar las compras es evitar tener repetidos varios productos. También es importante revisar lo que pueda tener guardado por si las fechas de caducidad dan algún que otro susto.

Aproveche las ofertas que en ese momento tengan a su disposición en su establecimiento habitual. La compra en grandes superficies tiene muchas ventajas, son cómodas porque lo tienen prácticamente todo y los horarios son muy amplios. Además, tienen gran número de ofertas, con precios reducidos y del tipo 3x2, packs ahorro, etc... Además de una amplia gama de marcas para todos los bolsillos. Revise bien las ofertas, en ocasiones productos iguales de otras marcas resultan más económicos sin estar en promoción.

Cuando se trata de establecimientos con marcas blancas éstas suelen resultar económicas con una buena relación calidad-precio, pero en ocasiones los precios de las marcas comerciales no son muy diferentes. Estúdielos. La OCU suele publicar un *ranking* de precios con información sobre los supermercados y grandes superficies. Existen algunas ayudas y descuentos para las familias numerosas, consulte con la Federación Española de Familias Numerosas (FEFN).

Las compras *online* son cómodas, seguras y rápidas. En Internet encontrará ofertas interesantes. Pero revise siempre los gastos de envío. La OCU recomienda comprar por este medio "sólo productos envasados y de droguería e higiene" evitando los productos refrigerados y congelados.

Para productos frescos, si usted tiene tiempo y le gusta elegir el género, le recomendamos que disfrute comprando en el mercado de su barrio productos de temporada. Con ello se asegurará tener productos frescos, de gran calidad y a buenos precios. Y de paso también ayuda al desarrollo de la agricultura y la ganadería de la región en la que vive y también estará apoyando proyectos sostenibles y al comercio de proximidad.

Y para evitar sustos, recuerde que a través de su seguro de hogar, estará cubierto en caso de tener un siniestro en el que sus alimentos se vean dañados.

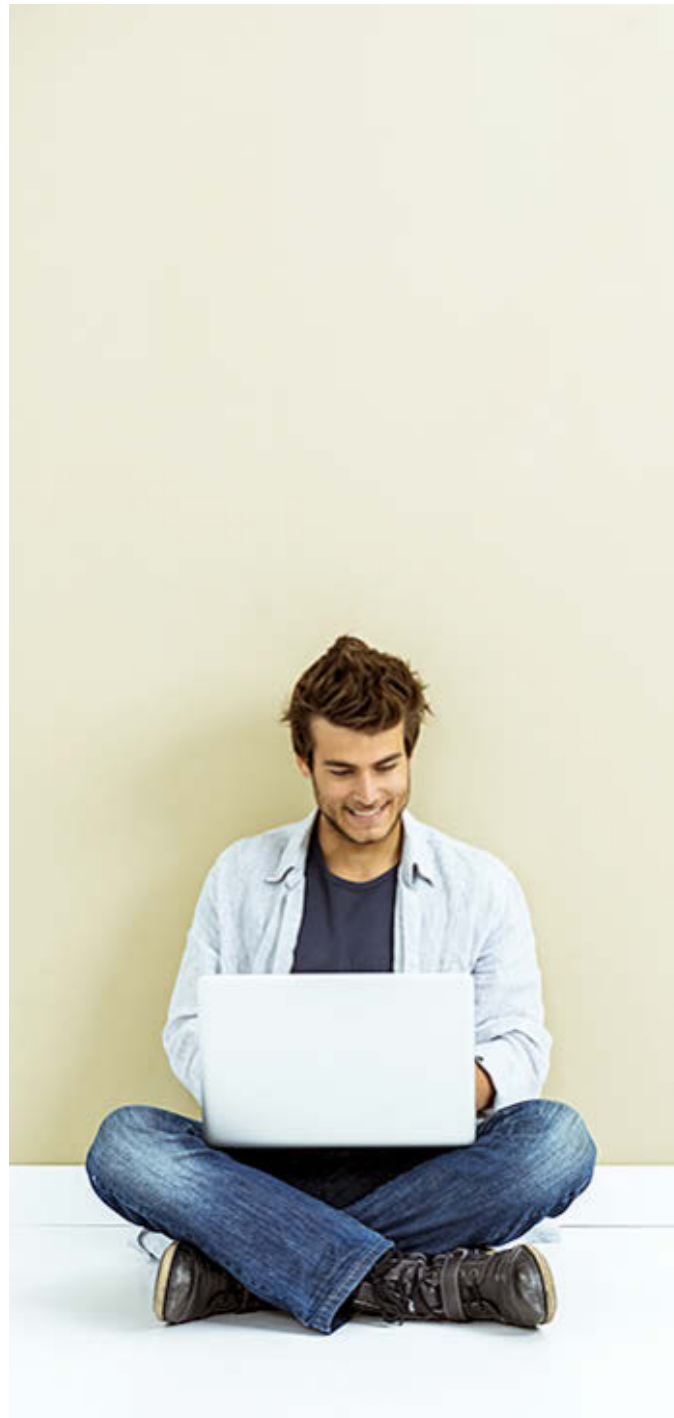


# DISPOSITIVOS ASEGURADOS CON **AMPLIACIÓN DE GARANTÍA**

Equipar la vivienda con lo último en electrodomésticos y equipos electrónicos supone una importante inversión ¿Merece la pena contratar un seguro específico? Le damos algunos consejos para elegir la póliza que mejor cubra sus necesidades

REDACCIÓN

**S**i considera que ha llegado la hora de renovar la equipación de su hogar puede que necesite contratar, además, un buen seguro que se haga cargo de los daños y percances que no cubre la garantía oficial de los fabricantes de electrodomésticos y equipos electrónicos. Lo mismo sucede cuando lo que necesita renovar son equipos informáticos o dispositivos móviles. La evolución de la electrónica ha facilitado que los electrodomésticos sean cada vez más sofisticados. Y caros. Por eso, mantenerlos en plenas condiciones puede requerir la visita de más un técnico. Muchos seguros de hogar cuentan entre sus garantías con servicios de asistencia y reparación en caso de avería de los electrodomésticos, incluso la asistencia informática. En el caso



de tabletas o teléfonos inteligentes, puede ser necesario contar con un seguro propio de extensión de garantía que proteja de percances tan habituales como los daños por agua, los golpes y la rotura de pantalla. A la hora de elegir el mejor seguro de extensión de garantía, sea para el producto que sea, debe tener en cuenta algunos factores. El primero de ellos es que es un seguro que se debe contratar en los días posteriores a la adquisición del dispositivo.

El plazo varía en función de la compañía de seguros elegida, pero suele ser de entre 7 y 15 días a partir de la fecha de la factura. Una vez pasado ese plazo, algunas aseguradoras aceptan cubrir el dispositivo, pero este debe pasar el examen de un perito especializado.

Lea detenidamente las coberturas incluidas en la póliza. Tenga en cuenta que estos seguros protegen de los daños más habituales que pueda sufrir el aparato, pero suelen excluir los daños estéticos y los derivados del uso habitual del dispositivo. Además, las averías que entran dentro de la garantía del fabricante deben ser atendidas por este. Las compañías limitan las coberturas en caso de robo y hurto. Algunas no los cubren directamente, en otros casos están limitadas a determinadas situaciones, y siempre con la denuncia a los Cuerpos de Seguridad del Estado.

## Reparaciones con franquicia

Antes de decantarse por un seguro, lea detenidamente las condiciones de reparación de los equipos y los pasos que debe dar para comunicar un siniestro a la compañía. En algunas ocasiones debe hacerse cargo usted de los costes de envío y recogida del aparato. En otros casos se encontrará con que la póliza requiere el pago de una franquicia, es decir, que es el asegurado el que debe hacerse cargo de una parte del coste de la reparación. De cualquier manera, los equipos electrónicos se han convertido en compañeros casi imprescindible de nuestro día a día, tanto en el ámbito profesional como en el hogar, y suponen una mayor inversión económica. Gracias a los seguros podemos garantizar que lleguen en buen estado al final de su vida útil.

# DISFRUTE DE SUS PLANTAS, ES TIEMPO DE JARDINERÍA

Comienza una gran época para los amantes de la jardinería. Aunque este año en algunas zonas el invierno se resista a marcharse, coja sus guantes, tijeras, fertilizante, regadera y ¡manos a la obra!

CARMEN LANCHO

La savia corre con fuerza por los árboles. Especies como los cerezos ya decoran los jardines de algunas ciudades y, por supuesto, el campo comienza a revivir tras un largo y desigual invierno, llenándose de color. Ha llegado para poner a punto nuestras plantas y jardines.

Lo primero que haremos será un pequeño repaso del estado de nuestro jardín o terraza, así como de nuestras plantas de interior. No nos olvidemos de ellas porque han pasado un duro y sofocante invierno por culpa de la calefacción y los ambientes secos que estas producen.

¿Qué podemos necesitar? Muchas cosas, pero muy sencillas: sustrato nuevo lleno de nutrientes, abono, fertilizantes, productos fitosanitarios para proteger y evitar plagas, tijeras de podar, macetas, un pulverizador y sobre todo nuevas plantas, semillas y bulbos.

Veamos el estado de nuestras plantas. Podemos realizar alguna poda pequeña para quitar las partes marchitas y hacer que las plantas crezcan vigorosas en las próximas semanas, así como quitar los nuevos brotes que hayan aparecido en árboles y arbustos -El tiempo de poda se suele situar a finales del invierno-.

Sustituya aquellas plantas que estén en muy mal estado por otras nuevas. Haga lo mismo con las macetas. Son elementos de gran carga decorativa, capaces de cambiar cualquier

ambiente. Las flores más típicas de primavera son las dalias, las petunias, las primulas o las begonias. También las plantas aromáticas comienzan su apogeo.

Alimentar adecuadamente a las plantas es esencial para su correcto desarrollo. Daremos un aporte de minerales y nutrientes a través de sustrato nuevo, de abono y de fertilizantes. Es preciso aplicar los abonos y fertilizantes siguiendo las indicaciones del fabricante. Existen muchos y muy variados formatos.

Aprovechando que hemos enriquecido y mejorado la calidad de nuestro suelo -macetas incluidas- podemos plantar bulbos y semillas de cara a mantener flores en verano como la verbena, el geranio o la uña de gato.

Con la llegada de temperaturas más altas debemos aumentar el riego sin pasarnos. Un error muy común es ahogar a las plantas con exceso de riego... Todo en su justa medida. Podemos utilizar un pulverizador: ayudará a aportar humedad ambiente y sirve para limpiar las hojas de las plantas de interior. De igual manera debemos tener preparados fitosanitarios para evitar y controlar plagas. Las plagas pueden ser de insectos, especies no deseadas -por ejemplo las malas hierbas en el césped- o de hongos. Y a disfrutar de las plantas.





#54 Los desayunos de sábados en familia

## QUÉDATE CON LO QUE MÁS QUIERES

Con el nuevo Seguro REINICIA hipoteca tu casa, no tu vida y quédate con lo que más quieres.

- Si en el futuro te fuese imposible pagar la hipoteca, entrega la casa y libérate de la deuda pendiente.
- Libera a los avalistas.
- Dispondrás de un servicio gratuito de revisión de las cláusulas de tu hipoteca.



**PREVENTIVA**  
SEGUROS



SEGURO  
REINICIA

Infórmate en el

**900 20 30 10**

#hipotecatucasanotuvida

[www.hipotecatucasanotuvida.com](http://www.hipotecatucasanotuvida.com)







PAOLO TAGLIOLINI

# Ana ARIAS

Actriz

VIRGINIA M. ZAMARREÑO

Ana se ha hecho un hueco en los hogares españoles con *Cuéntame cómo pasó*, la serie de TVE que acaba de cumplir 300 capítulos y ya forma parte de nuestro imaginario colectivo. Este personaje ha supuesto para esta actriz el reconocimiento profesional y poder trabajar junto a grandes profesionales. Pero Ana Arias no es sólo *Paquita*. El 23 de abril la volveremos a ver subida a un escenario, será en el próximo *Síndrome de Estocolmo*, dentro de la novena edición de *Gutun Zuria*, el Festival Internacional de las Letras de Bilbao.

### ¿Qué ha significado el personaje de 'Paquita' para su carrera?

Ha significado mucho, aparte de un gran aprendizaje porque estoy trabajando desde hace 12 años al lado de grandes de la interpretación, lo cual te enseña mucho. Evidentemente también ha significado una proyección y un reconocimiento no sólo de mi trabajo sino de mi cara por la calle, lo cual tiene sus cosas buenas y sus cosas no tan buenas.

### A lo largo de su carrera ha hecho mucho teatro. ¿Qué prefiere, las 'tablas' o la televisión?

Mira, es que es totalmente imposible compararlos, para mí son

**“Es maravilloso poder dedicarte a tu pasión,  
a lo que vocacionalmente te mueve”**



absolutamente diferentes y a la vez complementarios en mi carrera. Puedo desarrollar cosas completamente distintas en un sitio y en otro. Cuando estamos rodando tengo la posibilidad de perfeccionar los matices hasta niveles insospechados, porque puedo hacer un análisis bastante profundo de una situación que dura pocos segundos y repetir y repetir y repetir hasta que realmente consigo la toma buena. Esta posibilidad en el teatro no existe y en la televisión no existe algo muy grande que tiene el teatro, que es la posibilidad de desarrollar de principio a fin un personaje, porque hay un hilo conductor que no se corta en ningún momento. También en el teatro tienes el *feedback* del público, inmediato, en el acto, mientras estás ahí y eso también es muy bueno. Son cosas completamente distintas y la verdad es que me gustan mucho las dos.

#### ¿Qué es la pasión para usted?

La pasión para mí es dejar que fluya lo que sucede en tus entrañas y sacarlo de dentro afuera, cuando algo te mueve y es totalmente irrefrenable y si no lo haces mueres en cierto sentido. No me quiero poner dramática, pero yo por ejemplo, cuando dí a luz, hubo un tiempo que estuve sin trabajar, me desconecté completamente, incluso me cambié de país y fue bastante duro. Se murió el padre de uno de mis mejores amigos y volví a España para verles, estuve casi 20 días y aproveché y fui al teatro y lo que sentí en el teatro cuando se acabó la función..., ni siquiera me podía levantar, no me podía ir del teatro. Y noté eso, que me estaba apagando, que necesitaba hacerlo. Los que tenemos la suerte de dedicarnos y de comer de nuestra pasión, de lo que vocacionalmente te mueve, eso es una maravilla. Y es inevitable hacerlo, si no, te vas apagando, yo por lo menos.

#### ¿Cuándo descubrió su vocación de actriz?

Siempre estuvo ahí. Siempre tuve claro que iba a ser actriz, ni siquiera dije eso de *yo quiero ser actriz*, era *yo voy a ser actriz*, lo tenía clarísimo y yo creo que por eso lo soy.

#### ¿Ha tenido que renunciar a muchas cosas de su vida personal para triunfar en su carrera?

Hombre pues sí, pero como todo en esta vida. La vida son elecciones, pero en todo. Claro que he tenido que renunciar a cosas, pero no lo vivo como haber perdido cosas. Puede que más para la gente que no se dedica a ello, es un trabajo un poco esclavo en cierto sentido, los horarios, las



PAOLO TAGLIOLINI

“Gracias a ‘Paquita’ llevo doce años junto a grandes profesionales”

“Supongo que el riesgo es no hacer caso al miedo, no dejar que gobierne”

“Cuando estuve apartada de la interpretación sentí que me iba apagando”

planificaciones son bastante difíciles. Muchas veces te dicen la hora a la que vas a rodar el día antes, también en los rodajes suceden cosas inesperadas. En el teatro sabes cuándo entras y cuándo sales, normalmente no pasa nada, pero en un rodaje puede haber retrasos por mil circunstancias, puedes salir a cualquier otra hora y te pasas la vida *desquedando*... La gente te tiene que querer mucho para entenderlo.

#### ¿Qué personaje le gustaría interpretar?

La novia de Federico García Lorca. No es ahora por la película, esta ha sido mi respuesta desde siempre porque es un personaje fascinante para mí. Hay otros personajes maravillosos, también me gusta muchísimo *Roberta*, de *Danny y Roberta*, una obra americana espectacular que he trabajado por partes, pero nunca la he llevado a escena completa.

#### ¿Y algún director con el que le gustaría trabajar?

Director... John Strasberg, es un director de teatro maravilloso bajo mi punto de vista. Y de cine, *uf*, es que hay muchos que me gustan. Es muy difícil porque en nuestro país está saliendo cada talento y gente nueva maravillosa, te tendría que dar toda la cartelera de los Goya desde hace 10 años. Y luego en el extranjero ni te cuento, ¿Cuántas páginas tienes para la entrevista?

#### La verdad es que se están haciendo cosas muy buenas ahora en el cine español. ¿Se ha terminado la crisis?

Yo no sé si había crisis creativa o era una crisis económica que a la gente que creaba grandes cosas no se le permitía sacarlas a la luz, que sería más bien la segunda. Ahora con las nuevas maneras de financiación y el refrán de toda la vida que dice que *el hambre agudiza el ingenio*, estamos pudiendo ver más cosas, pero no porque ahora seamos mejores, siempre hemos sido bastante buenos, que quieres que te diga.

#### ¿Qué es el riesgo para usted?

Supongo que es no hacer caso al miedo, que normalmente lo único que hace es jugar malas pasadas, es dejar el miedo de lado, que no gobierne.

#### ¿Qué le pide a 2016?

A 2016 le pido que mi fuerza no decaiga para todas las cosas que quiero hacer, que si mi esfuerzo no decae, puedo con todo. No le voy a pedir que se me cumpla lo que sea, lo puedo cumplir yo si estoy llena de energía.

# LA PRIMAVERA LA SALUD ALTERA, CONSEJOS PARA EVITARLO

Ya hemos cambiado el reloj y lo hemos coordinado con el horario de verano. Tenemos más horas de luz, pero es época de lluvia, sol, calor y frío, casi todo a la vez. La primavera ya está aquí y el cuerpo nota sus efectos. Siempre se ha dicho que 'la primavera, la sangre altera'. Descubra por qué

CARMEN LANCHO

La primavera -y el otoño aunque en menor medida- es una estación de cambio, de transición entre el frío invierno y el verano abrasador. La primavera es toda una revolución vital en todo tipo de organismos porque marca el comienzo de la vida después del letargo durante el invierno. Dos de las afecciones más importantes en esta época del año son las alergias y la astenia primaveral. Hay muchos tipos de alergias, pero la estacional se concentra en la época de las flores porque el polen es el alérgeno que causa el trastorno. Según la Sociedad Española de Alergología e Inmunología Clínica (Seaic), cerca del 30 por ciento de la población española sufre una enfermedad alérgica.

Esta organización señala que "en España las plantas que más problemas alérgicos producen son gramíneas, olivo, ciprés, salsola, plátano de sombra y parietaria".

Las alergias producen picor y congestión nasal, picor de ojos y lagrimeo, estornudos y mucosidad e incluso asma y dificultad para respirar. Por ello, es importante realizarse las pruebas oportunas. Para aliviar los síntomas, además de antihistamínicos según recomendación del especialista, debemos evitar las zonas al aire libre donde haya plantas que nos provoquen alergia, en especial los días de viento.

Otra gran afección primaveral es la temida astenia. Al contrario que la alergia, la astenia no es una enfermedad, es un trastorno, normalmente pasajero, debido a los cambios ambientales que se producen a nuestro alrededor: el cambio de hora, más horas de luz y temperaturas más suaves. Suele producir cansancio, falta de energía y cierta tristeza, dificultad para dormir... Ojo, no es una depresión. En caso de que estos síntomas fuesen a más hay que ponerse en manos de un especialista para descartar que sean la antesala de una enfermedad física o psicológica.

La primavera es un buen momento para hacer reajustes y limpiezas en nuestro cuerpo. Porque no todo es negativo en esta época, es momento de regeneración y de vida. Una vez más, una alimentación sana será de gran ayuda. Hacer ejercicio también. Además, ayuda a relajar el cuerpo y la mente y libera endorfinas. El ejercicio al aire libre, para los no alérgicos es una maravillosa terapia. Debe realizarse de manera gradual: correr, nadar, hacer yoga o caminar.

Otras pautas saludables son dormir adecuadamente, una media de 8 horas, disfrutar con algún *hobby* en el tiempo de ocio, nutrirse con una sana alimentación con detalles como los *smoothies* con propiedades *detox* o una bebida deportiva y antioxidante y darse un pequeño capricho para cuerpo y mente como los tratamientos de aromaterapia contra el estrés, la irritabilidad y el insomnio de Tata Harper. En definitiva, la primavera es un buen momento para acudir al médico y realizarnos un completo chequeo. A través del seguro de salud podrá realizar estas pruebas de una forma rápida y cómoda.



ISTOCK



# SEGUROS ENCADENADOS AL CRÉDITO HIPOTECARIO

¿Puede el banco obligarnos a contratar un seguro para concedernos una hipoteca? La Unión Europea ha comenzado a regular la venta vinculada de productos financieros para limitar las malas prácticas

REDACCIÓN

**A**ntes de empezar es preciso recordar que para que una entidad financiera conceda un préstamo hipotecario no es necesario, ni mucho menos obligatorio, contratar uno o varios seguros. Sin embargo, a la hora de firmar una hipoteca es habitual que el banco presione a sus clientes con diferentes pólizas para ayudar a bajar el diferencial del préstamo.

En su portal, la Dirección General de Seguros y Fondos de Pensiones (DGSFP), el organismo encargado de supervisar a las compañías aseguradoras, recoge algunos de los derechos del consumidor que se enfrenta a la dura tarea de conseguir financiación para adquirir una vivienda.

La vinculación de seguros a la hipoteca, especialmente de vida riesgo y para cubrir los daños en el hogar, no es una

práctica exclusiva de las entidades financieras españolas. Por eso, la Comisión Europea ha tratado de regular esta tendencia a través de la Directiva Hipotecaria. De esta manera, el banco podría condicionar la concesión de la hipoteca a que el inmueble esté debidamente protegido a través de un seguro. Pero no puede obligar a su cliente a que contrate la póliza con la compañía que el banco determine, debe poder elegir aquella póliza que mejor se adapte a sus necesidades sin que afecte a la concesión del préstamo. Recuerde que en el caso de la vivienda, el único seguro obligatorio a la hora de contratar una hipoteca es el de incendios.

En caso de aceptar las condiciones del banco y aceptar la contratación de los seguros que propone, la DGSFP recuerda que la prima puede pagarse de forma anual o en un único pago. En el caso de la prima única, el banco no puede obligarle a firmar un seguro de prima única financiada (PUF) por un periodo superior a diez años.

## ¡Premiamos a los buenos conductores!

Porque en DIRECT, si eres de los que hacen de la carretera un lugar más seguro, siempre vas a tener el mejor precio.

**Direct.**  
Seguros

[directseguros.es](http://directseguros.es)



# Laura BERMEJO

Escritora y fundadora del proyecto Quijote 360

VIRGINIA M. ZAMARREÑO

Laura Bermejo es periodista, pero ante todo es escritora. Inquieta y apasionada, su carrera siempre ha estado ligada a las letras y a la interpretación. La pasión de Laura es escribir y ha puesto en marcha Quijote 360, una editorial con la que quiere ayudar a niños y jóvenes a desarrollar su lado más creativo. Dentro de este proyecto está la edición de su primer libro, *El manual del literato novato*, que saldrá adelante gracias al *crowdfunding*.

## ¿En qué consiste el proyecto Quijote 360 y cómo surgió?

Quijote 360 es un proyecto que reúne varios sectores, por un lado, una escuela de escritura para niños y jóvenes en la que quiero que ellos no sean meros lectores y espectadores, sino que sean los creadores de cuentos, novelas y otros tipos de narrativa, como cómics, videojuegos, etc. La segunda pata del proyecto es una editorial para publicar las creaciones de los niños y jóvenes, va a ser la primera editorial de autores menores de 18 años. También editamos libros solidarios, cuentos escritos por niños de los que parte de los beneficios van destinados a causas sociales. El primer libro solidario que editamos fue a favor de la ONG Payasos sin Fronteras, y ahora tenemos entre manos la edición de un libro escrito por los alumnos de un colegio de Sevilla. La editorial se llama Quijote 360, y tiene dos ramas. Por un



VMZ

“Editamos libros solidarios escritos por niños”

“El Quijote encarna la literatura y la fantasía”

lado, un sello más didáctico en el que editaremos libros sobre escritura y técnicas narrativas y otro sello propio, para autores de menos de 18 años que se llama *No son gigantes*. Está todo relacionado con el Quijote.

## ¿Por qué eligió a este personaje de Cervantes?

La idea del proyecto nació en 2012, en una charla sobre *transmedia*. En ese momento decidí que quería hacer algo relacionado con esto, de ahí viene el 360, porque abarca mucho tipo de narrativa. ¿Por qué el Quijote? Porque encarna un símbolo de la literatura, no sólo español sino universal, y también los valores que quiero dar al proyecto: el idealismo, la locura, ese no tumbarse ante nada... El Quijote encarna la literatura, pero también la fantasía, la locura y la imaginación.

“Quiero que los niños y jóvenes sean los creadores de sus propios cuentos y otros tipos de narrativa”



### ¿Qué es para usted la pasión?

La pasión creo que es algo que no puedes evitar dejar de hacer en todos los sentidos. Cuando te apasiona algo no puedes dejar de hacerlo, por ejemplo este proyecto. Es algo que es evitable, algo que vas a tener que hacer. Eso es para mí la pasión. Por ejemplo, para mí la escritura es mi trabajo, pero sobre todo es mi pasión. Es algo que no podría dejar de hacer.

### Ahora está inmersa en un la publicación de su primer libro, un manual para que los niños desarrollen su lado más creativo...

Sí. El *Manual del literato novato* es fruto del trabajo que llevo realizando durante los últimos tres años, que he estado haciendo talleres de escritura creativa en colegios. Para estos talleres me inventé un personaje, la Doctora Palíndromo, una científica de las palabras que hace experimentos con ellas. Son talleres muy participativos y el libro recoge todas esas ideas sobre la creatividad, sobre cómo se escribe un cuento, cómo se crean los personajes..., tiene dos partes: una, entre comillas, más teórica y otra práctica, con ejercicios para desarrollar la escritura y desatar la creatividad de



VMZ

“El sello ‘No son gigantes’ edita a autores menores de 18 años”

los niños. Pero hemos editado ya *Feo y descalzo*, de Xavier Sirés, junto a otra editorial, dentro del sello No son gigantes. Después de este editaremos *Me gusta escribir*, de Montserrat del Amo, que falleció el año pasado y es una de las decanas de la literatura infantil y juvenil.

### ¿Qué le inspira?

Casi todo lo que pasa a mi alrededor, desde las cosas que leo en el periódico o veo en la televisión, o las cosas que pasan en la calle, a mi alrededor, la vida diaria. Hay una frase de Francisco Umbral, que me gusta mucho, que dice que “escribir es la mejor manera de leer la vida”.

### ¿Qué consejo daría a un emprendedor?

Primero que no tenga miedo, que hay mucha gente que te ayuda, pero también va a haber mucha gente que te intenta echar atrás. Entonces, si es verdaderamente lo que quieres hacer, adelante, que no tenga miedo y segundo, que persevere, porque hay que trabajar duro, las cosas al final no vienen solas hay que currárselas. Y mucho.

Sea cual sea tu pasión, estaremos siempre a tu lado.

**helvetia**   
Tu aseguradora suiza.

SECCIÓN PATROCINADA POR



# ASÍ SERÁN LOS TRANSPORTES DEL FUTURO

El desarrollo de los transportes de personas y mercancías evoluciona a una velocidad de vértigo. Conceptos propios de la ciencia ficción comienzan a acercarse a la realidad. ¿Cómo serán los coches, aviones o trenes del futuro?

ANTONIO FAJARDO

**E**n alguna ocasión hemos hablado de cómo los futuros coches autónomos cambiarán la manera en la que nos transportamos. Pero dicho sea de paso, no será la única revolución que veremos relacionada con el transporte de pasajeros y mercancías. Cada época avanza gracias al esfuerzo de muchos visionarios, científicos e ingenieros que quisieron mejorar el mundo y gracias a ellos tenemos aviones, trenes, coches, cohetes espaciales, etc. Podemos llegar a pensar que con tanto desarrollo como tenemos ahora, no surgirán nuevos transportes y que los futuros medios de transporte serán una evolución de los actuales. En cierto modo es verdad, la gran mayoría serán evoluciones de los actuales. Prueba de ello es el tren, que si bien apareció gracias a la revolución industrial, la idea de circular sobre raíles o rodadas ya existía desde antes.

## Vehículos que se conducen solos

La primera evolución es la que ya hemos mencionado y cubierto en números anteriores, los vehículos autónomos. No duden en revisar los números anteriores de esta revista para ver todas las ventajas que traerán.





También los aviones están evolucionando cada día, utilizando materiales como fibra de carbono para reducir el peso total, mejorando su aerodinámica -o diseños totalmente distintos-, motores más eficientes, etc.

Pero también existen proyectos para crear aviones comerciales supersónicos. Todos recordamos el *Concorde*, que era capaz de unir París con Nueva York en apenas un par de horas. Una de las razones por las que no se construyeron más modelos, aparte del coste asociado, fue por el ruido generado tanto al despegar por el llamado *sonic boom*, o ruido al romper la barrera del sonido. Los nuevos diseños de estos futuros aviones supersónicos están consiguiendo reducir notablemente el ruido generado por los aviones al romper la barrera del sonido -y es que no es sólo al llegar a esa velocidad, sino durante todo el tiempo en el que se mantiene en vuelo-. Puede que en 20 ó 30 años veamos de nuevo aviones comerciales supersónicos.

Con los trenes hemos visto avances interesantes, pero que no terminan de cuajar. Del tren de vapor pasamos al tren diésel y al tren eléctrico. Hemos visto también cómo aparecían los *maglev* o trenes de levitación magnética. La ventaja de estos últimos es que al levitar el tren sobre el raíl no existe rozamiento entre partes, lo que permite unas velocidades mucho mayores. La desventaja es que consume mucha electricidad y necesita mucho mantenimiento. Además, y esto es común a cualquier tren de alta velocidad, cuanto más deprisa vaya, más rozamiento con el aire genera, gastando cada vez más y más energía sólo en mantener la velocidad actual. La siguiente evolución de los trenes, o también se podría considerar como un nuevo medio de transporte,

## El futuro del transporte acarrea nuevos retos para las aseguradoras

Por mucho que cambien los medios de transporte hay algo que no cambiará, será necesario seguir contando con el seguro para proteger nuestros desplazamientos. El mayor cambio para el sector asegurador vendrá de la mano del vehículo autónomo. Las compañías aseguradoras ya se han puesto manos a la obra para analizar este nuevo riesgo y plantear las soluciones aseguradoras más adecuadas, una vez que descifren el enigma de a quién se le pueden atribuir los siniestros protagonizados por estos nuevos vehículos. No es el primer cambio sustancial al que se enfrenta el sector asegurador en el ramo de autos y transportes, ya que la economía colaborativa ha obligado a las compañías a modificar sus productos y tarifas.

es el *Hyperloop*. El fundamento del *Hyperloop* es parecido al de los tubos neumáticos que hemos visto en supermercados o películas; dentro de un tubo habrá un vagón de pasajeros, y éste se moverá por él hasta llegar al destino.

Dentro del tubo tendremos una presión bajísima -y el vagón estará herméticamente sellado, claro- similar a la que encontramos en la atmósfera a 50 km de altura, lo que permite salvar el problema que tienen los trenes de alta velocidad, la resistencia aerodinámica. Este nuevo sistema permitirá velocidades de 1.200 km/h, más rápido que los aviones comerciales.

### Teletransporte: ¿ciencia ficción?

Otro sistema, como el teletransporte, presenta numerosos retos tecnológicos, pero que en un futuro seguramente sea posible. El problema que presentará será más a nivel ético, ya que tele transportar a una persona más bien significa leer el estado de cada átomo del cuerpo para luego descomponerlo, y regenerar, con átomos distintos pero exactamente iguales, a otra persona en otro lugar que casualmente será idéntica a ti, pero no serás tú. Sin embargo, para animales, plantas o productos manufacturados puede ser una opción viable, siempre teniendo en cuenta que lo que se envía de un lugar a otro es la información sobre la composición, no los propios átomos, por lo que se necesita de material propio en el destino para regenerar el producto final.

Los transportes del futuro serán más eficientes, silenciosos, rápidos y cómodos. Sólo podemos imaginar cómo será la evolución de los sistemas actuales, pero los que de verdad nos sorprenderán serán los que nadie haya podido imaginar antes. Personalmente espero, tras ver cómo el *Hyperloop* ha ido ganando adeptos, que el tubo para el transporte de personas que aparece en la serie de animación *Futurama* llegue algún día a hacerse realidad.

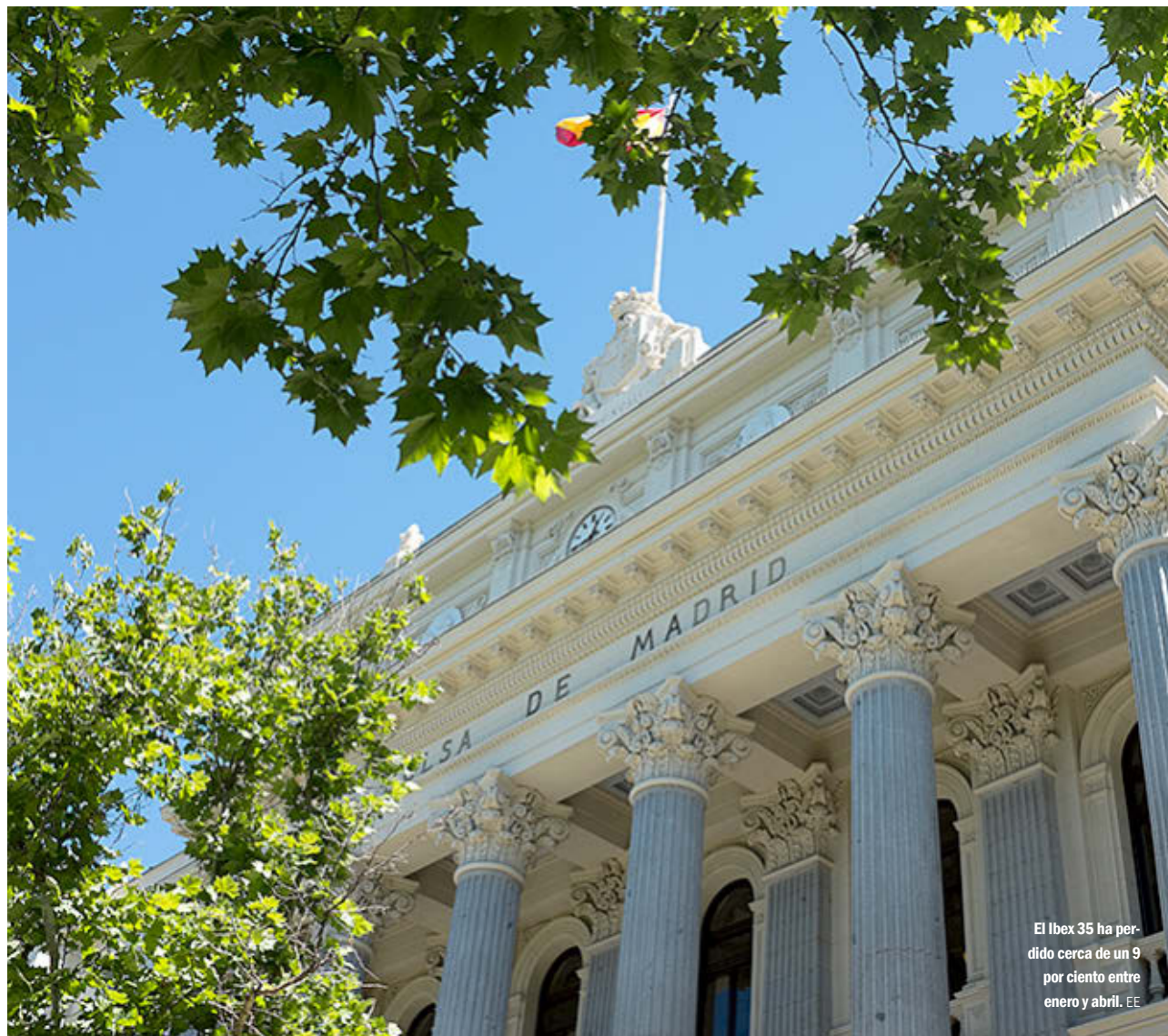




# PLANES DE PENSIONES, RENTABLES A LARGO PLAZO

La volatilidad de los mercados de renta variable pone en el punto de mira la rentabilidad de los planes de pensiones. ¿Cómo afecta a estos instrumentos la situación de los mercados?

V. M. Z.



El Ibex 35 ha perdido cerca de un 9 por ciento entre enero y abril. EE

Si usted está a punto de jubilarse y tiene una parte de sus ahorros invertida en un plan de pensiones, es probable que cada vez que escuche, vea o lea información relativa a la evolución de la Bolsa le dé un vuelco el corazón. Entre el inicio del año bursátil y el cierre de mercado del pasado 8 de abril, el

Ibex 35 ha perdido un 9,5 por ciento. Y el resto de los parqués europeos también avanza -o más bien, retrocede- por la senda bajista. La elevada volatilidad de los mercados se debe a muchos factores. Uno de los más acusados es la inestabilidad política que planea no solo sobre España, sino por Europa. A la batalla legal y política que se vive en el seno de la Unión Europea por la crisis humanitaria de los refugiados se une la sombra de una posible salida de Reino Unido del club europeo -el denominado Brexit-, y vuelve a temerse un recrudecimiento de la crisis griega.

Si nos centramos en el mercado español, la ausencia de un gobierno fuerte y estable y las dificultades de los grupos políticos para sacar adelante con éxito un pacto que permita la investidura de alguno de los candidatos, aviva el fuego de la incertidumbre, que siempre ha sido una mala aliada de la evolución de los mercados.

En este contexto, los instrumentos de ahorro a largo plazo han sufrido las consecuencias, también, de la decisión del gobernador del Banco Central Europeo (BCE), Mario Draghi, de establecer los tipos de interés en su nivel más bajo de toda la serie histórica.

## Rentabilidades bajo mínimos

De acuerdo con los datos de Inverco, la Asociación de Instituciones de Inversión Colectiva y Fondos de Pensiones, la rentabilidad media anual para todos los planes de pensiones se situó en el -4,2 por ciento al cierre del mes de febrero, los últimos datos disponibles.

En su informe estadístico, la asociación que preside Ángel Martínez-Aldama explica que al igual que sucedió en enero, en la primera mitad de febrero "se acentuaron las correcciones del valor de las cotizaciones de todos los índices mundiales de renta variable, lastrados por la evolución del precio del petróleo y la incertidumbre en torno al crecimiento global".

En la segunda parte de febrero, "los mercados recuperaron una cierta estabilidad, que consiguió frenar los ajustes de la primera quincena, y han mantenido este comportamiento en los primeros días de marzo, sobre todo a raíz de las medidas adicionales de estímulo anunciadas por el BCE, recuperando gran parte de la reducción experimentada en los dos primeros



meses del año". En este contexto, los Planes de Pensiones cerraron febrero con rendimientos negativos en el plazo de un año.

### ¿Debe preocuparse?

En principio, no. Inverco recuerda que los planes de pensiones son un instrumento de ahorro finalista con vocación de largo plazo, y aquí es donde sigue generando rendimientos positivos para sus partícipes: a 26 años, la rentabilidad media anual alcanza el 4,8 por ciento para el total de planes, señala la asociación. Asimismo, en el medio plazo (5 y 10 años) los planes de Pensiones presentan una rentabilidad media anual positiva del 3 por ciento y del 1,6 por ciento anual respectivamente.

Como bien señala Inverco, los planes de pensiones son instrumentos de ahorro a largo plazo, por lo que la evolución diaria o mensual de los mercados no debería preocupar a los partícipes de los planes de pensiones, especialmente si la jubilación tendrá lugar dentro de más de quince o veinte años.

Los ahorradores jóvenes tienen tiempo suficiente para que las gestoras de sus planes de pensiones, a través de una gestión activa, aprovechen todos los ciclos del mercado, tanto el alcista como el bajista. Aunque pueda parecer lo contrario, cuando el mercado cae un buen gestor aprovecha para tomar las posiciones más adecuadas a la espera de un rebote de los mercados. Y ese rebote podría no tardar en llegar. De acuerdo con el consenso del mercado recogido por Bloomberg, la bolsa española, en concreto, el Ibex 35, es uno de los mercados que más ha bajado, pero también una de las plazas europeas con mayor potencial alcista en las próximas semanas, en concreto, de un 20 por ciento.

Si no tiene tiempo para esperar a que el rebote se produzca y se consolide una tendencia alcista, porque se acerca la fecha de su jubilación, recuerde que siempre puede traspasar su plan a otra modalidad de inversión más conservadora.

En este sentido, los planes de previsión asegurada (PPA), son planes de pensiones gestionados por compañías aseguradoras que suelen tener un fuerte competente garantizado, que asegura que el partícipe recibirá un capital determinado en el momento en el que llega a la edad legal de jubilación.

Muchas entidades financieras y compañías aseguradoras han roto con la estacionalidad tradicional de las campañas de planes de pensiones y permiten realizar traspasos bonificados en cualquier época del año, no solo



ISTOCK

## La rentabilidad de los planes de pensiones a 26 años es del 4,8%, según los datos de Inverco

cuando se acerca la recta final del ejercicio. Es el caso de Generali, que acaba de poner en marcha la campaña *Me jubilHaré 2016*, con bonificaciones de hasta un 3 por ciento en los traspasos y vigencia hasta el próximo 31 de julio.

### Se recupera más de lo que se ahorra

Al cierre del segundo mes del ejercicio, Inverco ha registrado que las prestaciones —es decir, el capital que se retira de los planes de pensiones, ya sea por la jubilación o por los supuestos especiales— son mayores que las aportaciones. En este sentido, de acuerdo con los datos de la asociación, en febrero los partícipes realizaron aportaciones brutas por valor de 159,1 millones de euros, mientras que las prestaciones ascendieron a 290,1 millones de euros. En total, las prestaciones netas supusieron la salida de 131 millones de euros.



ISTOCK

## EL SECTOR ASEGURADOR SE IMPLICA CON EL CÁNCER INFANTIL

El pasado 15 de febrero se celebró el Día Internacional del Niño con Cáncer. Cada año se diagnostican en nuestro país más de 1.100 nuevos casos de cáncer infantil. El apoyo a los niños y sus familias es vital. El sector asegurador, a través de su actividad de RSC brinda su apoyo a esta causa

CARMEN LANCHO

Una de las consecuencias más importantes de esta enfermedad es “el gran impacto que tiene para el niño y la familia” destacan desde la Asociación Española Contra el Cáncer (AECC). Esta misma asociación indica que el cáncer es la primera causa de muerte por enfermedad infantil en países desarrollados y hace hincapié en que pese a que “es imposible prevenir el cáncer en niños”, a través de la investigación “es posible mejorar las técnicas de diagnóstico y tratamientos”, lo que ha favorecido un aumento de la supervivencia en pacientes diagnosticados hasta llegar al 75 por ciento de los casos en niños de cinco años.

### ¿Qué hace el seguro en este ámbito?

Cada año, el sector del seguro procura aportar su apoyo a los niños y jóvenes que son diagnosticados de algún tipo de cáncer o están en plena batalla contra él; y a sus familias a través de ocio y educación en los hospitales, apoyo psicológico o ayuda a las familias. Por ejemplo, desde 2001 Inese celebra sus Premios Solidarios del Seguro para apoyar el trabajo de distintas ONG. En la edición de 2015, 25 compañías dieron su apoyo a 25 proyectos, varios de ellos dedicados al cáncer infantil.

Generali Seguros eligió el proyecto *El jardín de mi Hospi*, de la Fundación Juegaterapia. La ONG ha creado en las azoteas de los hospitales madrileños de La Paz y Doce de Octubre unos jardines para mejorar la vida de los niños enfermos de cáncer y hacer más cómoda y amena la estancia en el hospital de los niños. Con este premio, han creado una zona de sombra en los 800 m2 de instalaciones en el Doce de Octubre.

Apoyar a las familias también es importante. Para Francisco González-Robatto, consejero de Preventiva Seguros, “los niños son mucho más sensibles que los adultos”, pero también hace hincapié en la ayuda que necesitan los padres y el entorno de estos pacientes. Desde Preventiva, han apoyado dos años seguidos, a través de los Premios Solidarios de Inese, a los campamentos de verano que organiza la AECC. “Los niños están en un entorno difícil, un hospital”, y la interdependencia con sus padres y sus propios hermanos se desarrolla ahí. Estos campamentos sirven para que estos niños puedan disfrutar con su familia y otros niños en un entorno bonito fuera del hospital. “Es una iniciativa fascinante de la AECC”, indica Gonzalez-Robatto, que es voluntario en un hospital y fue presidente de la AECC. Desde Preventiva Seguros intentan mejorar el ambiente que rodea a estos niños y a sus familias.

Allianz daba su ayuda a La Federación Española de Padres de Niños con Cáncer, para apoyar el desarrollo de su Programa de Atención Integral a Niños y Adolescentes con Cáncer. La detección temprana de enfermedades como el cáncer es vital en muchos casos. Y en todos los casos, el cuidado de la infancia y de su entorno debe ser primordial.





**A tu lado**  
**TODA UNA VIDA**

**91 1024000**

**M** **METROPOLIS**  
**SEGUROS**

[www.metropolis-sa.es](http://www.metropolis-sa.es)

SIGUENOS EN  [metropolis-seguros.sa](https://www.facebook.com/metropolis-seguros.sa)

Ponemos a su disposición  
nuestra experiencia y la de nuestros  
más de 2.000 mediadores

**5<sup>a</sup>**

COMPAÑÍA MÁS  
SOLVENTE DEL  
MERCADO ESPAÑOL



EFE

# SEGUROS A TODO GAS PARA PROTEGER EL MOTOR

El deporte del motor tiene una gran tradición en España. Fórmula 1, motociclismo, rallies... Las competiciones que tienen al motor como protagonista son muy variadas y contamos con algunos de los mejores deportistas entre nuestras filas. Pero ¿sabe cómo se aseguran estas competiciones?

DIEGO FERNÁNDEZ TORREALBA

**E**spaña -especialmente en su región mediterránea- tiene una grandísima tradición en el mundo del motor, también en lo que respecta al deporte de élite. Los Marc Márquez, Jorge Lorenzo, Dani Pedrosa y compañía abanderan la categoría de MotoGP, siguiendo la tradición de otros grandes deportistas de nuestro país como Ángel Nieto, Sito Pons o Álex Crivillé; Nani Roma, Carlos Sainz o Marc Coma han brillado en los últimos años en el *Dakar*, mientras que Fernando Alonso logró el hito histórico de proclamarse bicampeón del mundo de Fórmula Uno; el trial siempre ha

visto campeones españoles, desde Jordi Tarrés hasta Laia Palau...

Podríamos poner infinidad de ejemplos más, como también señalar que contamos con varios circuitos famosos mundialmente en relación con los deportes de motor: el de Cheste, el de Montmeló, el de Jerez... que acogen varias de las pruebas importantes del calendario internacional. Este ámbito del deporte cuenta además con una numerosa afición en nuestro país, que acude cada vez que puede a presenciar la competición en directo o bien la sigue a través de la televisión.

Dibujado el panorama y teniendo en cuenta el componente no sólo de espectáculo, sino también de riesgo -en mayor o menor medida-, que conlleva la celebración de todo evento deportivo de motor, tanto para los pilotos como para el público o las instalaciones que los acogen, es totalmente comprensible la importancia de la contratación de un seguro de eventos en pruebas de este calado, aunque sea una cuestión descentralizada en la actualidad en España: cada comunidad autónoma tiene su propia normativa acerca de las condiciones y capitales de seguro a exigir para la celebración de un espectáculo de estas características.

Por otra parte el patrocinio, como es lógico, está a la orden del día y sustenta económicamente la celebración de unas pruebas que resultan muy costosas; no sólo en lo que respecta a los medios materiales -vehículos, circuitos, infraestructuras-, sino también en los humanos, dada la gran cantidad de personas que deben trabajar en la organización y desarrollo de las competiciones. Más allá de todo el dinero que se suele mover en ellas y de los sueldos que cobran los principales protagonistas, los pilotos, así como el resto del equipo. Sin él sería prácticamente inconcebible la celebración de las pruebas de motor no sólo en nuestro país, sino en todo el mundo.

En este panorama hay ciertas compañías con una importante tradición, tanto en la sponsorización como en el aseguramiento de eventos de motor. Una de ellas es la correduría de seguros Pont Grup, que lleva cerca de una



década muy vinculada a este mundo -desde *MotoGP* al *Dakar* pasando por campeonatos nacionales y regionales hasta patrocinios a pilotos populares como el propio Jorge Lorenzo o incluso a deportistas desconocidos con talento que puedan llegar alto-.

Iván Domínguez, director comercial de Pont Grup, nos explica para qué sirve un seguro de este tipo en líneas generales y qué coberturas tiene. Se trata, básicamente, de que todos los sectores implicados --deportistas, aficionados y vehículos- cuenten con la protección correspondiente: “En los eventos de motor se asegura la responsabilidad civil que puedan sufrir terceros -especialmente el público- por el desarrollo de actividades deportivas. Igualmente, al ser un deporte federado, los propios deportistas tienen un seguro de accidentes para cubrirles potenciales daños corporales. También los vehículos, si circulan por vías públicas -por ejemplo, en carreras de rally o *enduro* en motos- precisan un seguro obligatorio de circulación, igual que el de cualquier otro medio de transporte particular, con las mismas coberturas legales.

La prioridad, en todo caso, es garantizar la responsabilidad de los organizadores con respecto a la seguridad del público que presencia una prueba determinada, como señala Domínguez: “Principalmente, las coberturas de los espectáculos públicos buscan asegurar la responsabilidad civil del organizador frente a daños a terceros”. A más cantidad de espectadores, como es lógico, se precisa un mayor capital para firmar una póliza de este calado. Las cifras en algunos casos resultan muy elevadas: “La suma asegurada exigible puede ser variable, en función del aforo de público previsto. No obstante, para grandes eventos se suelen exigir capitales de 1,2 millones de euros como mínimo”. El riesgo potencial también es un factor muy a tener en cuenta, lo que introduce otra variable en la ecuación: “Depende del tipo de deporte y el lugar de celebración. En un Gran Premio de motos es muy difícil que un espectador pueda sufrir un daño. En un rally de coches en carretera abierta sería menos extraño”.

Eso en lo que respecta al campo de los seguros. Con



REUTERS

respecto al patrocinio de este tipo de pruebas, ya no es que sea importante, sino que resulta “imprescindible para que ciertos eventos puedan ser rentables”. El directivo de Pont Grup resalta que la meta es que todos los sectores salgan ganando a través de la sponsorización: “Se trata de que todos salgamos beneficiados. En nuestro caso confiamos en que los valores de los deportistas de élite a los que patrocinamos -como pueden ser el espíritu de superación, el esfuerzo o el inconformismo- se trasladen, a ojos del público, a nuestra empresa”. Esa asociación puede derivar en unos buenos resultados de negocio para las compañías patrocinadoras y

en la posibilidad de que los habitualmente caros eventos de motor puedan llevarse a cabo y también resultar rentables económicamente para sus organizadores.

Curiosamente, pese a la tradición del motor en nuestro país, queda mucho por avanzar en materia aseguradora, como indica con sinceridad Iván Domínguez: “Es un mercado muy cerrado, en el que hay muy pocas aseguradoras interesadas. Todo lo que huele a motor genera miedo y desconfianza. Falta conocer mejor la realidad del riesgo. Te puedes lesionar más gravemente la rodilla jugando al fútbol que cayéndote de la moto, pero eso no sale en las noticias”.

# ¿NECESITA UN SEGURO DE RESPONSABILIDAD CIVIL PATRONAL?

Los accidentes laborales son muy habituales. Si el trabajador afectado considera que la responsabilidad del accidente es de la empresa puede reclamar por los daños sufridos. Los seguros de responsabilidad civil patronal cubren a la empresa o al empresario en este tipo de demandas

REDACCIÓN

Los accidentes laborales crecieron cerca de un 7 por ciento en el primer semestre de 2015 en el mercado español. La principal causa de la siniestralidad laboral con resultado del fallecimiento del trabajador son los accidentes cerebrovasculares y los ataques al corazón; los accidentes de tráfico se constituyen como la tercera causa de estos percances, según los datos del Instituto Nacional de Estadística (INE).

En muchas ocasiones estos accidentes se deben a factores externos a la empresa, pero en el caso de que el siniestro sea responsabilidad de la empresa, -por ejemplo, como consecuencia de una incorrecta prevención de riesgos laborales o de la ausencia de elementos de seguridad en el

lugar de trabajo- los trabajadores afectados podrían reclamar al empresario por los daños y perjuicios que les ha provocado el accidente.

Los empresarios pueden protegerse de estas contingencias a través de los seguros de responsabilidad civil patronal. Este tipo de pólizas cubre la responsabilidad atribuible a la empresa o al empresario ante las reclamaciones de sus empleados motivadas por los daños personales causados por su acción u omisión en un accidente laboral.

Es necesario precisar que la reclamación a la empresa la pueden presentar tanto los trabajadores como los familiares con derecho en caso de que el accidente provoque el fallecimiento del trabajador.

## ¿Por qué surgen estos seguros?

El sector asegurador ha desarrollado esta cobertura específica porque en los seguros de responsabilidad civil de explotación que habitualmente suele contratar la empresa, los empleados de la misma no están cubiertos por no considerarse terceros perjudicados respecto del empresario.

Los expertos del sector asegurador explican que es importante no confundir esta cobertura y los derechos de los trabajadores que protege con la cobertura del seguro obligatorio de accidentes de trabajo que toda empresa con trabajadores a su cargo debe tener contratado.

Las pólizas de responsabilidad civil patronal cubren los daños personales que sufra el trabajador afectado por un accidente laboral, pero no se hace cargo habitualmente de los daños a bienes materiales del empleado.

Por su parte, el seguro obligatorio de accidentes de trabajo, según explica Mapfre en su página web, "sirve para proteger a los empleados frente a las consecuencias derivadas de cualquier tipo de accidentes, asegurando la estabilidad económica y la tranquilidad de sus empleados y familiares". Su principal objetivo es cubrir el riesgo de fallecimiento o invalidez en sus distintos grados de los trabajadores -no la posible responsabilidad del empleador-. Además, se encarga de la atención médicosanitaria del trabajador accidentado.



ISTOCK



Si quieres  
conocer la  
cara de tu  
compañía  
de seguros  
**!VISÍTANOS!**

expertos en  
Comunicación Audiovisual  
para el sector asegurador

91 402 15 86  
[www.segurostves](http://www.segurostves)



# AURICULARES INALÁMBRICOS: CALIDAD ACÚSTICA SIN ATADURAS

El lujo y la tecnología se alían con la alta definición para inundar el mercado de los mejores auriculares sin cables. Esta es una selección de los siete modelos imprescindibles

ANA M. SERRANO



**P**ara melómanos empedernidos, deportistas ocasionales o de alta intensidad, viajeros incansables, amantes de la calidad, el lujo extremo, el diseño, la sofisticación y la tecnología de vanguardia. Los últimos modelos de auriculares inalámbricos cubren con gran acierto las necesidades de todos aquellos que buscan la

excelencia en la reproducción de audio sin renunciar a la libertad de movimiento. Y es que la evolución inalámbrica ha experimentado un ascenso vertiginoso. Entre la infinidad de soluciones que encontramos en el mercado, hemos seleccionado siete que por su diseño y características técnicas cumplen las expectativas de los oídos más exigentes.

El último modelo de la marca. También el más elegante y sofisticado. Los nuevos auriculares MW60 de Master & Dynamic nacen con el sello de la belleza y la distinción que caracteriza a esta joven firma neoyorquina, fascinada por la magia del sonido y el poder de la creatividad. Una nueva forma de conjugar alta fidelidad, tecnología y diseño retro que la han convertido en referente internacional de los audífonos de lujo. Si los primeros modelos ya apuntaban maneras, los MW60 rozan la perfección. No sólo por sus características técnicas, que incorporan los últimos avances en conectividad sin cables -Bluetooth 4.0, NFC, antena *wireless* externa de aluminio, tecnología de aislamiento del ruido-, también por su impecable diseño en piel vacuna y su estructura de acero inoxidable cepillado que garantizan décadas de vida.

Cuando por trabajo o placer tu vida transcurre entre aviones y trenes, Philips presenta la compañía perfecta para viajar. Cómodos, ligeros, con una reducción del ruido hasta el 99 por ciento, controles táctiles inteligentes, emparejamiento NFC con dispositivos Bluetooth mediante un solo toque y estructura de plegado de varias formas, los SHB98850NC son los compañeros perfectos para perderse en el universo de la música tanto en viajes como en la intimidad del hogar. Gracias a la tecnología híbrida ActiveShield Pro™ -con cuatro micrófonos que reducen las bajas frecuencias y amplían el ancho de banda de las altas y medias-, sistema acústico cerrado en la parte posterior y controladores de neodimio de 40 milímetros, Philips garantiza una audición impecable.

Si se trata de deporte, Philips también propone la solución: la gama *ActionFit*. Diferentes modelos -entre los que se encuentran los SHQ7300 y SHQ8300- especialmente diseñados para corredores urbanos, ciclistas o aficionados la práctica del deporte al aire libre por intenso que sea. Resistentes a la lluvia y la humedad y un peso medio de 18 gramos, la gama *ActionFit* es tan ligera y cómoda que olvidará que los lleva puestos. Por supuesto, la calidad



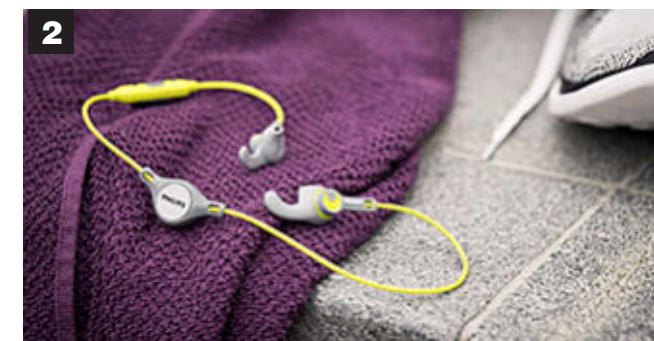
del sonido, garantizada por drivers de 8,6 mm de neodimio y respuesta de frecuencia de entre 5 y 24.000 Hz, forma parte indispensable de la apuesta de la firma holandesa por la libertad, la actividad intensa y la vida sana.

Otra gran propuesta dirigida a los deportistas viene de la mano de Jabra, la firma danesa cuya larga historia culmina con la gama Sport Pulse. Un nuevo concepto de auriculares deportivos que, bajo el lema "lleva tu entrenamiento a otro nivel", además de la resistencia al agua y el sudor, los golpes, la arena y el polvo -de acuerdo con los estándares del ejército de Estados Unidos-, incorpora un vanguardista sistema de medición del ritmo cardíaco desde el oído interno. Una solución *todo en uno* cuyo sonido Dolby® e indicaciones de voz en tiempo real ayudan a alcanzar los objetivos más exigentes.

Volviendo al diseño atractivo, las líneas limpias y la calidad acústica, los P5 *wireless* de Bowers & Wilkins se alzan como otra de las combinaciones perfectas. Más de 17 horas de autonomía, controles accesibles e intuitivos, batería de litio y alta tecnología en cuanto al espectro frecuencial, se unen a su sobria estética en metal y cuero negro. Con respecto al sonido, además de transmisión por Bluetooth, este modelo ofrece *streaming* a través de AptX y *drivers* de 40 milímetros similares a los de las cajas acústicas HiFi.

Utilidad, belleza, elegancia y tecnología de vanguardia son sinónimos de Bang & Olufsen y, sin duda, los BeoPlay H7 de la firma danesa se ajustan al dedillo a esta filosofía. Con un peso de 280 gramos, conectividad Bluetooth 4.1, soporte Aptx y alto nivel de aislamiento, este refinado accesorio fabricado con piel de cordero y aluminio anodizado conjuga confort y comodidad con el exquisito diseño de Jakob Wagner y la calidad acústica de la marca. Un sonido claro, equilibrado e interfaz táctil los convierte en los audífonos de alta gama más completos y elegantes del mercado.

Pero el verdadero lujo se llama Sennheiser Orpheus. Los auriculares más caros del mundo -su precio oscila en torno a los 55.000 euros- son una reedición del mítico modelo HE90 comercializado por la firma alemana en los años 90, que incorpora a su diseño original todos los avances tecnológicos del nuevo siglo. Esculpidos a mano, dotados de una belleza inaudita, los nuevos HE 1060/HEV 1060 son los primeros audífonos electrostáticos con amplificador MOSFET de Clase A de alta tensión integrado en los cascos. De sus diafragmas de platino y sus transductores de oro vaporizado nace el más puro de los audios: potente, vibrante, cristalino, preciso hasta el extremo, produciendo frecuencias de entre 8 Hz hasta 100 kHz. Una oda al sonido perfecto sólo al alcance de unos pocos, no sólo por el precio, sino por su producción limitada a 250 unidades por año.



Si busca disfrutar del mejor sonido y sin cables, estos son las mejores opciones. 1. Philips acaba de lanzar el modelo SHB98850NC. 2. Los deportistas tienen un aliado en los Philips SHQ8300. 3. Los MW60 de Master & Dynamic. 4. P5 Wireless de Bowers & Wilkins. 5. Bang & Olufsen sorprende con los BeoPlay H7. 6. El verdadero lujo se llama Sennheiser Orpheus HE 1060 y HEV 1060. EE

3



## Mutua busca oportunidades de compra en España

Mutua Madrileña quiere crecer en el mercado español, sobre todo para aumentar su peso fuera de su área tradicional de influencia. Para ello, la compañía está atenta a las oportunidades de compra que surjan en el mercado español, según explicó el presidente del grupo asegurador, Ignacio Garralda, en la presentación de las cuentas de 2015. El Grupo Mutua alcanzó un beneficio neto de 228,6 millones de euros, un 2,6 por ciento más.



## Liberty mejora su ratio combinado en 2015

El Grupo Liberty Seguros incrementó sus primas en 2015 un 7,5 por ciento y mejoró sus resultados técnicos, con un ratio combinado del 93,7 por ciento en Autos. Una cifra que corrobora "la estrategia de crecimiento rentable que la compañía se marcó para estos años", explica la compañía. El beneficio antes de impuestos cerró el ejercicio en 53,3 millones, que aunque cae un 3,5 por ciento, supera lo previsto por la compañía para el pasado ejercicio.



## Helvetia se propone ser más digital en su Estrategia 20.20

Helvetia Seguros acaba de poner en marcha su nuevo plan estratégico para los próximos ejercicios. Se trata de la Estrategia Helvetia 20.20, con la que la filial española del grupo asegurador suizo se ha propuesto ser más digital y más ágil en su relación con los clientes. Para ello contará con los mediadores como aliados, según explicó su director general en España, José María Paagman. Helvetia Seguros cerró 2015 con un beneficio de 26,6 millones de euros.



## AXA lanza otro producto de ahorro SIALP

AXA acaba de lanzar *Multiversión SIALP*, una nueva modalidad de producto surgida en la reforma fiscal de 2014 con un importante aliciente de exención fiscal. Se trata de un producto cuya rentabilidad final está referenciada a la evolución de una cesta equiponderada de fondos de inversión del Grupo AXA con alta diversificación geográfica. El producto garantiza, además, el 85 por ciento de las primas aportadas al vencimiento.



## Allianz Seguros crece un 7,4% en primas en 2015

Allianz cerró el pasado ejercicio con un beneficio neto de 404 millones de euros, un 9 por ciento menos por la ausencia de resultados extraordinarios. La facturación del grupo asegurador creció un 7,4 por ciento, hasta rozar los 3.600 millones de euros. Iván de la Sota, consejero delegado a Allianz para IberoLatam y José Luis Ferré, consejero delegado en España, adelantaron que el grupo presentará su nueva estrategia digital en las próximas semanas.



# ALTERNATIVAS PARA ENCONTRAR LA MEJOR OFERTA PARA SUS SEGUROS

Comparadores de seguros, páginas web, agentes o corredores. Son los principales canales de comercialización de seguros en el mercado español. Le ayudamos a encontrar la mejor forma de acceder a la amplia oferta de las compañías aseguradoras

DIEGO FERNÁNDEZ TORREALBA

**H**abitualmente tratamos en esta sección acerca de las ofertas de las compañías de seguros en un determinado ramo de negocio, pero esta vez hemos decidido cambiar de tercio y dar un paso más, hablando de las alternativas y posibilidades que como clientes tenemos a nuestra disposición a la hora de realizar una primera búsqueda con el fin de decidimos a contratar un seguro determinado. La oferta de las aseguradoras es realmente amplia y la búsqueda nos puede llegar a marear, por lo que es recomendable coger ciertos atajos que nos puedan servir para tener una visión más clara del panorama y, en consecuencia, ayudarnos a elegir mejor.

Una opción a la que muchos estarán familiarizados es la



de los comparadores por internet. Hoy en día en la red existen numerosas páginas web -*Rastreator*, *Acierito.com*, *Balumba*, *Kelisto.es* y cientos de opciones más- que nos pueden servir de ayuda en nuestra búsqueda, haciendo que esta se simplifique.

Gracias a ellas podremos ver, en líneas generales, cuáles son los precios y las coberturas que tenemos a nuestra disposición por parte de las diferentes aseguradoras, lo que nos servirá para hacernos una primera idea de la compañía o compañías que nos pueden interesar.

Una gran ventaja de estos buscadores es que permiten una buena personalización, que nuestra búsqueda puede realizarse adaptándose perfectamente a nuestra situación particular -edad, condiciones económicas, bienes materiales de los que disponemos y multitud de circunstancias más-, por lo que el resultado de la misma se ajustará, y mucho, a la realidad. Estas páginas web suelen contar además a menudo con artículos o *posts* que nos ofrecen consejos a la hora de contratar un seguro determinado y que también pueden resultarnos de ayuda a la hora de clarificar nuestra búsqueda.

Si esa guía no nos resulta suficiente, podemos dar por concluida la labor internauta y decantarnos por el apoyo humano: la consulta a profesionales especializados en el sector, como es el caso de los corredores de seguros, quienes no sólo sirven de utilidad a las empresas sino también a los particulares. Ellos nos podrán asesorar y aconsejar para que consigamos las ofertas que mejor se adapten a nuestras necesidades más allá de los números, estudiando nuestro caso en particular y ofreciéndonos buenas soluciones.

Por último, con el objetivo ya bastante cerca tras la consulta tanto en los buscadores de seguros por internet como por medio de algún asesor personal, sería la hora de dar el paso definitivo: la entrada en las páginas webs de las compañías que hayamos seleccionado, con el fin de tener una información más detallada de su oferta y conocerla al detalle antes de decidimos definitivamente a contratarla, sea por el canal de venta que sea.

# FACEBOOK, LA RED SOCIAL QUE HA ATRAPADO AL MUNDO ENTERO

Esta es la red social por antonomasia, un punto de encuentro que ha logrado cautivar a más de 1.500 millones de usuarios en todo el mundo. Antonio Domingo nos descubre los secretos de Facebook para aprovechar su potencial, tanto si es usted un usuario profesional de la red social o lo usa de forma personal

**E**n el capítulo anterior estuvimos hablando de Twitter y las características tan especiales que tiene como nuevo medio de comunicación y las oportunidades que ofrece a nivel de empresa o marca personal. Este mes vamos a hablar de una red social, Facebook, que ha logrado no solo atraer a millones de usuarios en todo el mundo sino que los ha capturado de forma muy eficiente.

Actualmente las cifras que se sabe que tiene más de 1.500 millones de cuentas activas (así se considera a los usuarios que entran al menos una vez al mes), de las cuales casi 1.000 millones lo hacen a diario, y más de 900 millones lo hacen desde el teléfono móvil.

Estos números son palabras mayores, de eso no tenemos ninguna duda, pero si tuviéramos que destacar una característica principal de Facebook no serían esos números, sino algo que consideramos mucho más importante y es que ha sabido evolucionar en los pocos años que lleva y actualmente es capaz de atraer nuestra atención viendo contenidos durante mucho tiempo. Y eso es muy valioso y muy difícil.

Facebook es una red social personal, donde se habla en un tono distendido, amigable o no pero informal, en la que podemos crear nuestro perfil, con más o menos datos según nos apetezca, nos permite subir nuestras reflexiones, crear álbumes de fotos, difundir memes de actualidad, o videos que acabamos de grabar. Pero Facebook ha ido más allá y además de páginas de perfiles personales, ha ofrecido varias posibilidades para empresas,



marcas, marcas personales o grupos de todo tipo.

Esta diversidad de oferta abrió el abanico para que tanto los perfiles profesionales o comerciales, como los famosos o personajes públicos tuvieran su espacio, y las marcas y empresas el suyo. Por supuesto que tienen diferencias, y muchas, tanto en la forma de presentarse ante los demás, como en la gestión, ya que entre otras cosas ofrecen estadísticas con información interesante para evaluar lo que hacemos y la repercusión que se logra que los perfiles personales no tienen.

De cara a las empresas el número de fans que consigan es importante y se ha centrado la estrategia por parte de muchas de ellas en esos números, pero tal y como decíamos al principio, ese dato no es el más importante, ya que el tiempo que permanezca conectado el usuario es indicativo del interés que tiene por lo que está viendo, leyendo, escuchando o comentando. Y eso las marcas lo pueden aprovechar de forma clara siempre que su estrategia se centre en ello.

Uno de los contenidos que más atención y aceptación tienen en general en *social media* son los audiovisuales, los vídeos, y permítanme la licencia de incluir en esta categoría los *gif* animados. Por tanto, hay que tener en cuenta el público al que nos dirigimos, que el lenguaje de esta red es más distendido e informal, que Facebook nos permite realizar campañas de anuncios segmentados definiendo los perfiles a los que queremos alcanzar y generemos el contenido que esos perfiles demandan, eso sí, que sea de valor, no de gatitos, bebés o trompazos en general, y podremos conseguir grandes cosas con esta gran red social.

En los próximos capítulos iremos analizando otras redes sociales muy diferentes e interesantes, mientras tanto, apasionémonos con este entorno social y divirtámonos haciendo buenos negocios.

## ANTONIO DOMINGO

CONSULTOR, FORMADOR Y ORGANIZADOR DE EVENTOS 2.0  
CEO DE SOCIAL MEDIA EVENTS  
@AntonioDomingo <http://www.AntonioDomingo.com>



SECCIÓN PATROCINADA POR



# LA LIBRE CIRCULACIÓN EN EL ESPACIO SCHENGEN

El Espacio Schengen, formado por 26 países, garantiza la libre circulación de personas y mercancías a través de sus fronteras interiores. La suspensión permanente de este acuerdo supondría la reintroducción de controles policiales fronterizos, lo que generaría, según la Comisión Europea, unos costes anuales de entre 5.000 y 18.000 millones de euros

REDACCIÓN

La Unión Europea se encuentra, desde hace unos meses, en una etapa convulsa. La crisis humanitaria a causa de los desplazamientos masivos de refugiados, sumado al estado de emergencia a raíz de los atentados terroristas, han hecho tambalear los cimientos del Espacio Schengen. En la actualidad, hay siete países -Alemania, Austria, Dinamarca, Noruega, Suecia, Francia y Bélgica- que han cerrado temporalmente sus fronteras. Ante esta situación, la Comisión Europea trabaja a contra reloj en una nueva hoja de ruta que permita restablecer el Espacio Schengen antes de finales de 2016.

Y es que este acuerdo, fruto del trabajo de más de seis décadas de integración, ha permitido a los más de 400 millones de residentes en estos países viajar libremente por Europa, sin la necesidad de pasar por controles policiales en las fronteras de estos países, así como la libre circulación de mercancías. Es por ello que la división europea de la Asociación Internacional de Aeropuertos y la Confederación Española de Transportes de Mercancías han alzado su voz para alertar de las consecuencias nefastas que supondría la suspensión definitiva del Espacio Schengen: congestión e interrupción de vuelos, viajes más largos y un estancamiento de la economía y el turismo europeo.

## ¿Cómo funciona el Espacio Schengen?

El Acuerdo de Schengen -ratificado por Alemania, Francia,



Bélgica, Holanda y Luxemburgo en 1985- fija la supresión de las fronteras comunes en los 26 países adheridos. A efectos migratorios, el Espacio Schengen funciona como un único estado, por lo que los ciudadanos de un país que no pertenezca al Espacio Schengen que quieran acceder a él deberán tramitar un único visado. Esto ha supuesto, sin duda, una ventaja competitiva, ya que ha permitido a los viajeros que quieren conocer más de un destino europeo disminuir los tediosos trámites burocráticos y viajar con un único documento.

Así pues, por lo general, para acceder a cualquier país del Espacio Schengen, el viajero debe acreditar el objeto de su viaje, aportar una garantía de las posibilidades de realizarlo y contar con un seguro de viaje obligatorio -conocido también como seguro de visa, seguro de visado o seguro médico obligatorio-, que le dé cobertura médica y asistencia legal.

La obtención de este visado permite al extranjero -durante 90 días y a lo largo de un periodo no superior a seis meses-, moverse libremente por los países que integran el Espacio Schengen, a excepción de los controles que se efectúan en la actualidad en los siete países miembros comentados anteriormente.

Hasta ahora, el Espacio Schengen ha resultado eficaz tanto para los viajeros como para el transporte de mercancías, sin embargo, habrá que esperar a los acontecimientos y acuerdos políticos para ver si se mantiene esta fórmula.

ISTOCK

# REPÚBLICA DOMINICANA, MÁS QUE UN PARAÍSO DE SOL

Es el segundo país más grande y diverso del Caribe. Célebre por sus playas, su clima y la hospitalidad de sus habitantes, constituye uno de los destinos favoritos de los turistas de todo el mundo que sueñan con este paraíso de aguas cristalinas y vida tranquila

ANA M. SERRANO

**E**l encanto de Punta Cana es innegable: sus playas de arena blanca y aguas turquesa son el sueño del Caribe. Igual que las cálidas costas de La Romana, en la esquina sureste de la isla, refugio favorito de las celebridades y el viajero amante del lujo, el golf y el descanso; o la cercana ciudad de Bayahibe cuyo colorido ofrece un pedacito de la auténtica vida local, además del acceso a playas privadas en las bellísimas islas de Catalina y Saona, ideales tanto para tomar el sol como para la práctica del buceo.

Conocidas por sus ofertas de turismo de aventura, las playas doradas de la provincia de Puerto Plata -al norte de la



La isla cuenta con más de cinco siglos de historia fascinante. EE



Punta Cana cuenta con kilómetros de playas de agua cristalina. EE



También puede disfrutar del encanto colonial de su capital. EE

isla- atraen a todos aficionados a los deportes acuáticos; así como, por su localización entre cadenas montañosas, a los amantes del riesgo que tienen fácil acceso a actividades como barranquismo, rapel, salto de acantilados o rafting; además de la gran variedad de opciones de alojamiento que ofrecen sus propias actividades: yoga, boxeo, *crossFit* e incluso entrenamiento de trapecio aéreo.

## Cinco siglos de historia

Pero la isla cuenta además con una fascinante historia labrada a lo largo de cinco siglos, un riquísimo acervo cultural fruto de su peculiar mezcla de raíces españolas, taínas y africanas, y un paisaje heterogéneo lleno de escenarios naturales menos explotados por el turismo, igualmente exóticos, hermosos, encantadores.

Entre ellos la ciudad de Salvaleón de Higüey. Un pequeño núcleo urbano situado a menos de una hora de Punta Cana cuya vida refleja ese otro Caribe donde no todo está incluido. Sus preciosas casas anglocaribeñas -edificadas hace más de un siglo y recientemente rescatadas del olvido por los artistas urbanos Boa Mistura- muestran, entre ritmos de bachata y el canto de los gallos de pelea, el pasado victoriano del lugar que también alberga la Basílica de Nuestra Señora de Altigracia, obra pionera del neoexpresionismo dominicano y santuario de peregrinación más importante de la isla.

El casco antiguo de la capital, declarado patrimonio mundial por la Unesco, es otro de los enclaves más atractivos e imprescindibles de la isla caribeña. Con todo el encanto colonial y volcada al mar gracias a su malecón, Santo Domingo cuenta con un curioso reducto de arquitectura militar -la Fortaleza Ozama-

Pero son sus callecitas salpicadas de palacetes y restaurantes típicos, la monumental plaza de España -donde se encuentra la Casa de Colón y la Real Audiencia- y la bellísima catedral las que trasladan al visitante a un universo de ensueño, como escapado de otro tiempo.

Todo esto hace de este país caribeño uno de los destinos más buscados por turistas de todo el mundo.





# Líderes en Asistencia

AUTO - HOGAR - SALUD - VIAJE



## DATOS 2015 AXA ASSISTANCE ESPAÑA

**17.000.000**  
CLIENTES  
FINALES

**MÁS DE 1.000**  
EMPLEADOS

**24/24 > 7/7**  
SERVICIO

PRESENCIA  
INTERNACIONAL  
**33 PAÍSES**

# EL ÚLTIMO DESAFÍO ANTIEDAD **APUESTA AL NEGRO**

El carbón activo se convierte en el elemento fetiche de los últimos lanzamientos en cosmética. La denominada cosmética negra ha venido para quedarse y se muestra como una perfecta aliada para combatir los principales problemas cutáneos

ANA M. SERRANO

Las mejores marcas de cosmética y el mercado asiático llevan décadas marcando tendencia en cuanto a los tratamientos antiedad y la investigación de fórmulas específicas dirigidas a la regeneración cutánea. Sin duda los nuevos principios activos empleados han supuesto una gran revolución y unos resultados impensables hace apenas unos años.

Pero lo último en lujo, sofisticación y eficacia se tiñe de negro. Fórmulas atrevidas de textura sedosa inspiradas en los rituales de cuidado facial utilizados en Asia, la cosmética negra ha llegado para quedarse. No sólo por su atractivo color, también por el alto poder nutritivo de sus ingredientes que aportan

la hidratación y el confort necesarios para lograr una piel firme, luminosa, uniforme, lisa, perfecta. Y no, no manchan ni dejan residuos.

## El carbón activo, elemento estrella

Las firmas de alta gama se han ido sumando a la moda del negro con nuevos productos fruto de la intensa investigación de sus expertos, con el carbón activo como elemento estrella. Entre ellas, los Laboratorios Collistar. Los últimos en presentar

su nueva línea negra, *Sublime Black*. Una completa gama -siero, crema y mascarilla- cuya fórmula exclusiva a base de perlas negras hidrolizadas reflectantes de la luz,

junto a dos poderosos extractos de orquídea negra -ultra hidratante- y gardenia blanca -regenerante y reafirmante-, consigue una acción iluminadora a dos tiempos: de forma inmediata, gracias al poder de las perlas; de forma gradual, por a la acción desintoxicante y renovadora de su uso.

*Supreme Reviving Cream Light Texture* -un gel crema evanescente especialmente diseñado para pieles expuestas a climas complicados- completa la gama antiedad *Crema Nera Extrema*, de Giorgio Armani. Una sofisticada línea de tratamiento global cuyo secreto se encuentra en la *myrothamnus flabellifolia*, la planta legendaria oriunda de Sudáfrica cuya resistencia a extensas sequías y temperaturas extremas le ha permitido desarrollar un metabolismo excepcional.

A partir de este potente principio activo extraído del corazón de la misma, combinado con manosa -ingrediente natural extraído del abedul-, los laboratorios Giorgio Armani crean el complejo *Reviscentalis*<sup>TM</sup>, el secreto milagroso oculto tras la eficacia antiedad y la perfecta regeneración cutánea que ofrece la gama *Crema Nera Extrema*.

*Le Soin Noir* de Givenchy es otra de las grandes apuestas al negro contra los signos de la edad. Nacido en 2008, este poderoso cóctel antiedad que ya entonces supuso una auténtica revolución en el mundo de la alta cosmética, hoy cuenta con un nuevo complejo de ingredientes activos inéditos procedentes de algas milenarias y savia negra, cuya combinación preserva la reserva de células madre, aportando a la piel una fuerza vital extraordinaria y un efecto sensorial excepcional.



GIORGIO ARMANI  
CREMA NERA EXTREMA

Laboratorios Collistar,  
Givenchy y Giorgio Armani  
son tres de las marcas que  
apuestan al negro. EE



COLLISTAR  
NERO SUBLIME<sup>®</sup>  
CREMA PREZIOSA NERO SUBLIME  
SUBLIME BLACK PRECIOUS CREAM



GIVENCHY

LE SOIN NOIR

GIVENCHY